

PROGRAM PRAC KONSERWATORSKICH I RESTAURATORSKICH

Dwa kamienne epitafia w kościele pw. Chrystusa Króla w Osieku:

**Epitafium Nickla Von Schwenkfelda i jego żony ze sceną adoracji
Chrystusa Ukrzyżowanego, ok. 1553**

oraz

epitafium inskrypcyjne Opatusa Josiasa Janusa Oberga 1725 r.

*Parafia Rzymsko-Katolicka
p.w. Chrystusa Króla
Osiek, ul. Św. Katarzyny 73
59-300 Lubin, tel. +48 511 476 570
NIP 692-22-42-312, REGON 04011837
95 1600 1156 1844 3992 9000 0001*

**AUTORZY:
mgr Joanna Waldron
nr dyplomu ASP 7569,**

Za zgodność z oryginałem

25.05.2023 Joanna Waldron Legnica, Kwiecień 2023
data podpis

**KONSERWACJA I RESTAURACJA ZABYTKÓW
mgr Joanna Waldron
ul. D. Chłapowskiego 24/2, 59-220 Legnica
tel. 790 777 366
NIP: 552-16-22-853 REGON: 122734012**

Joanna Waldron

SPIS ZAWARTOŚCI:

I. DANE IDENTYFIKACYJNE	3
II. OPIS OBIEKTU	4
III. HISTORIA	5
IV. STAN ZACHOWANIA I PRZYCZYNY ZNISZCZEŃ	6
V. WNIOSKI I ZAŁOŻENIA KONSERWATORSKIE	7
VI. PROGRAM PRAC KONSERWATORSKICH	8
VII. FOTOGRAFIE	9

I. DANE IDENTYFIKACYJNE

rodzaj: dwa kamienne epitafia

autor, krąg: śląski

wymiary: 174x100 Grupa Ukrzyżowania 1553 r.;
185x100 Epitafium Opatusa Josiasa Janusa 1725

datowanie: 1553 r.; 1725 r.

technika oryginału: rzeźbione kamienne epitafia, skała osadowa, najprawdopodobniej piaskowiec

lokalizacja: woj. dolnośląskie

właściciel/użytkownik: Parafia Rzymskokatolicka pw. Chrystusa Króla w Osieku, św. Katarzyny 73, Osiek, 59-300 Lubin

nr w rejestrze:
B/2793/1-2

DANE DOTYCZĄCE PRAC:

termin rozpoczęcia prac: czerwiec 2023 r.

inwestor: Parafia Rzymskokatolicka pw. Chrystusa Króla w Osieku, Św. Katarzyny 73, Osiek

wykonawca prac: mgr sztuki Joanna Waldron, nr dyplomu ASP 7569

II. OPIS OBIEKTU

Epitafium Nickla Von Schwenkfelda i jego żony ze sceną adoracji Chrystusa Ukrzyżowanego, ok. 1553

Pionowa prostokątna płyta, otoczona na obwodzie szerokim obramieniem, pokrytym inskrypcją napisaną pismem gotyckim. Płaszczyzna płyty obniżona w stosunku do obrzeża. Składa się z dwóch pól. W górnym widnieje płaskorzeźbiona scena, w której centralne miejsce zajmuje Chrystus na krzyżu. Od spodu nieproporcjonalnie długich bocznych ramion rozkładają się gęsto ułożone na płaszczyźnie w dwóch rzędach wolutowe zawijasy. Po bokach krzyża klęczą zwrócone do środka dwie postacie. Po lewej starszy, brodaty mężczyzna, po prawej kobieta w czepcu. Postacie są opracowane dość płasko. Są półpostaciami wyłaniającymi się z tła. Ciało Chrystusa nosi znamiona modelunku jego formy. W dolnym polu, w arkadowym obramieniu tarcza herbowa otoczona labrami obficie spływającymi po bokach, o motywach rolwerkowych na zakończeniach. W polu tarczy rozmieszczone promieniście od środka trzy szpadle. Na klejnocie półpostać w spiczastej czapce.

Na płycie napis:

*ANNO 1553 AM ABEND MARTY GEBURT IS IM GOT
VODSCHIDEN DER EDLE EMBENVESTE HER SIGMUND
.....ZU OSSIG DEM GOT GNADE*

Inskrypcyjne epitafium Josiasa Hanusa Obergą z 1725 r.

Pionowa prostokątna płyta o wymiarach 185 na 100 cm. Otoczona na obwodzie bogatym ornamentem w postaci liści i wstęg. Wewnętrzną płaszczyznę wyznacza owalne pole z wykutym tekstem. Tekst wymaga rozczytania i tłumaczenia.

III. HISTORIA

Parafia Chrystusa Króla w Osieku – parafia rzymskokatolicka w Osieku, znajduje się w dekanacie Lubin Wschód w diecezji legnickiej. Została erygowana w 1985. Mieści się przy ulicy św. Katarzyny 73a. Obsługiwana jest przez księży salezjanów. Do parafii należą trzy kościoły: parafialny w Osieku oraz dwa filialne: w Pieszkowie pw. Matki Bożej Częstochowskiej i w Kłopotowie kaplica mszalna pw. św. Dominika Savio¹.

“Prawdopodobnie świątynia została wzniesiona z kamienia oraz cegły na przełomie XV i XVI wieku. Po pożarze w początkach XVII w. odbudowano ją w 1610 roku przez ówczesnych właścicieli wsi, rodzinę von Stosch. W 1755 roku do kościoła dobudowano zakrystię. Poważnym uszkodzeniem obiekt uległ w trakcie działań wojennych, w lutym 1945 roku. Całkowita odbudowa świątyni nastąpiła dopiero w latach 1967 – 1969.

Kościół jest jednonawową budowlą zorientowaną o założeniu późnogotyckim z przyporami. Dwuprzęsłowa nawa zwieńczona jest sklepieniem krzyżowym, do której przylega jednoprzęsłowe, prostokątne prezbiterium także nakryte sklepieniem krzyżowym. Na osi świątyni od strony zachodniej znajduje się prostokątna, przechodząca w ośmiobok wieża, przykryta stromym, ostrosłupowym hełmem. Od strony północnej przylega do niej jednokondygnacyjna zakrystia, zaś do części nawowej kościoła, od południa – prostokątna kruchta. Otwory okienne o wykroju odcinkowym lub prostokątne, zamknięte kamiennymi obramieniami renesansowymi. Dachy świątyni ceramiczne, dwuspadowe lub pulpitowe. Ostatniej gruntownej renowacji kościoła dokonano w latach 1997-1999. W skromnie wyposażonych wnętrzach na uwagę zasługuje malowana, drewniana balustrada łoża kolatorskiej z 1610 roku oraz liczne renesansowe kamienne płyty nagrobkowe. W południowej części muru okalającego teren kościelny znajduje się krzyż pokutny².”



Il. 1. Widok na dawne wnętrze kościoła pw. Chrystusa Króla w Osieku. Czarno-biała fotografia z lat 1920-1930 pochodząca z publikacji: *Schlesien in 1440 Bildern Geschichtliche Darstellungen von Reinhard Hausmann und Klaus, Verlag Gerhard Rautenberg, Leer (Ostfriesland) 1973.*
Źródło: https://polska-org.pl/5747951,Osiek,Wneirze_kosciola.html (dostęp:15.03.2023).

¹ https://pl.wikipedia.org/wiki/Parafia_Chrystusa_Kr%C3%B3la_w_Osieku (dostęp:15.022021).

² https://parafiaosiek.pl/?page_id=80 (dpstę:15.03.2023).

IV. STAN ZACHOWANIA I PRZYCZYNY ZNISZCZEŃ

Stan zachowania **epitafium pt. Grupa Ukrzyżowania z 1553 r.** jest dostateczny. Wcześniej było przechowywane w ruinach kościoła, dziś usytuowane we wnętrzu kościoła, na południowej ścianie nawy w pobliżu prezbiterium. Wmurowanie w ścianę kościoła, która nie była izolowana wcześniej od podłoża, doprowadziło do poważnych zniszczeń obiektu. Podciąganie kapilarne wód gruntowych, niosących ze sobą rozpuszczone sole mineralne, które krystalizowały w porach kamienia, przyczyniło się do dezintegracji granularnej spoiwa. Eksfoliacja przebiegła w niższych partiach epitafium intensywnie, co objawia się głębokimi wżerami, wykruszeniem powierzchni kamienia, miejscami na głębokość kilku milimetrów, a przez to nieczytelnością formy rzeźbiarskiej i napisów. Dolna część epitafium posiada dodatkowo liczne zarysowania i drobne mechaniczne ubytki formy rzeźbiarskiej. Zasolenie sięga do $\frac{2}{3}$ wysokości epitafium, gdzie objawia się w postaci stwardniałych purchli i białego osypującego się nalotu, a także twardej szklistej skorupy. Kościół przechodził w ostatnich latach remont, podczas którego wykonano izolację poziomą murów, w związku z czym epitafium powinno zostać odcięte od zagrożenia wilgocią pochodzącą z gruntu. Powierzchnię epitafium pokrywa sztuczna patyna w kolorze szaro-czarnym, powstała wskutek osadzania się kurzu, zanieczyszczeń z powietrza. Zanieczyszczenia powierzchni to także zaprawa tynkarska i zachłapania białą farbą - efekt nie zabezpieczenia obiektu podczas ostatnich prac remontowych w kościele. Epitafium sprawia wrażenie, jakby zostało wmurowane nierówno, "przechyla" się delikatnie od pionu w prawą stronę. Gdzieś ściana wystaje ponad powierzchnię epitafium, tworząc nieestetycznie wykończony uskok. Na powierzchni epitafium brak zachowanych pierwotnych polichromii. Występują wtórne niewielkie nawarstwienia z farb wapiennych, którymi malowano ściany wokół epitafium.

Stan zachowania **epitafium inskrypcyjnego Josiasa Hanusa Obergą z 1725 r.** jest dostateczny. Epitafium w przeszłości było eksponowane na zewnątrz. Co przyczyniło się do zniszczeń powierzchni kamienia i form rzeźbiarskich. Powierzchnia kamienia została silnie wypłukana, głównie od połowy w dół, czego znakiem jest prawie całkowicie zatarty rysunek ornamentyki oraz ledwo widoczne napisy w tej części epitafium. W górnej części epitafium ornamenty i litery widoczne, aczkolwiek z licznymi ubytkami formy. Także kontury epitafium są nierówne, wykruszone/wyłamane. Przyczyną tego stanu jest najprawdopodobniej dawne usytuowanie obiektu na zewnątrz świątyni, gdzie panowały zmienne warunki klimatyczne, przez co był narażony na czynniki fizyko-chemiczne i atmosferyczne. Obiekt miał styczność z wodą opadową, która obmywała powierzchnię usuwając zanieczyszczenia, ale również działając niszczytelnie wypłukiwała słabszy materiał skalny, tworząc wżery, ubytki, wyoblenia, rozwarstwienia materiału. Powierzchnię epitafium pokrywa cienka warstwa szarej patyny. Obiekt usytuowany w pobliżu prezbiterium, po lewej stronie nawy, wmurowany na niedużej wysokości. Na zdjęciu archiwalnym kościoła z lat 1920-30, w miejscu obecnej ekspozycji epitafium, wcześniej znajdowała się ambona.

V. WNIOSKI I ZAŁOŻENIA KONSERWATORSKIE

Obecny stan zachowania obu epitafiów wymaga interwencji konserwatorskiej w celu zatrzymania szkodliwych procesów destrukcyjnych, przywrócenia parametrów technicznych wydłużających żywotność obiektu oraz zabezpieczenia go przed dalszym niszczeniem poprzez zapewnienie stabilnych warunków otoczenia. Nadrzędnym celem planowanych prac będzie również przywrócenie obiektowi walorów estetycznych z zachowaniem bezcennej substancji zabytkowej.

Prace przy **epitafium Grupa Ukrzyżowania z 533 r.** należy rozpocząć od oczyszczenia powierzchni, usunięcia naskorupień oraz sztucznej patyny. Proponuje się wykorzystać do tego celu laser lub wytwornicę pary wodnej. Należy wykonać próby na skuteczność oczyszczania i ocenić rezultaty. Laser pozwoli na delikatne, nie ingerujące mocno w strukturę kamienia usunięcie niechcianych nawarstwień. Wspomagająco przydatna może okazać się wytwornica pary z niskim ciśnieniem oraz punktowo mikropiaskarką z miękkim ścierniwem. Powierzchnię obiektu należy zdezynfekować. Priorytetem powinno stać się zminimalizowanie zagrożenia wilgocią z murów oraz występowania w obiekcie soli. Podczas oględzin, stwierdzono, iż obiekt jest zagrożony podciąganiem kapilarnym wody z rdzenia murów, występuje styczność obiektu z zawilgoconą ścianą. Należałoby wykonać hydroizolację muru, w którym eksponowany jest obiekt, w celu przenikania wody infiltracyjnej oraz gromadzenia się transportowanych przez nią soli rozpuszczalnych. W celu pełniejszego zabezpieczenia obiektu przed wilgocią z murów, proponuje się wykonać pionowe nawierty w ścianie wokół epitafium, w celu wprowadzenia preparatu wiążącego sole w murze. Po krystalizacji otwory wypełnić zaprawą wapienną.

Zasolone partie epitafium odsolić metodą kompresów np. z ligniny topowanych wodą destylowaną. Proces należy kontrolować i w razie konieczności powtórzyć. Należy wykonać wzmocnienie struktury kamienia, przez powlekanie powierzchni odpowiednio dobranym preparatem i zabezpieczenie jej przed zbyt szybkim odparowaniem. Uzupełnianie ubytków należy przeprowadzić w sposób pozwalający uczytelnić formę rzeźbiarską i litery, przez zastosowanie mas mineralnych, skalanych kolorystycznie do oryginału, bez ingerencji w strukturę kamienia (przekucia, nacięcia, nawierty itp.). Zaleca się opracować estetycznie tynk na styku z epitafium: odsłonić krawędź epitafium, wyrównać tynk i pomalować.

Prace przy **epitafium inskrypcyjnym Opatusa Josiasa Janusa Oberg**a należy rozpocząć od oczyszczenia powierzchni. Ze względu na występowanie fałszywej patyny, osłabionej struktury kamienia oraz nieczytelnej formy epitafium, proponuje się wykorzystać do tego celu laser, który pozwoli na delikatne, nie ingerujące mocno w strukturę kamienia usunięcie niechcianych nawarstwień. Wspomagająco przydatna może okazać się wytwornica pary z niskim ciśnieniem oraz punktowo mikropiaskarką z miękkim ścierniwem. Należy rozważyć wykonanie hydroizolacji obiektu. Powierzchnię obiektu należy zdezynfekować. Podczas komisji konserwatorskiej w obecności przedstawicieli Delegatury DWKZ w Legnicy, inwestora i Legnickiej Kurii Biskupiej, proponuje się poddać dyskusji zakres rekonstrukcji formy rzeźbiarskiej i literownictwa. Problemатyczna, ale i nieuzasadniona wydaje się być pełna rekonstrukcja ubytków czy nieczytelnych form ornamentyki. Także tekst w dolnej partii kamienia, który został wypłukany, utrudnia bezpieczne przywrócenie pierwotnego kształtu. Z pewnością należy zaniechać jakiegokolwiek ingerencji w strukturę kamienia (przekucia, nacięcia, nawierty itp.). Proponuje się dokonać uzupełnień jedynie w miejscach, które rozpraszają (np. lewa dolna ćwiartka, wśród liter czy otwory w górnej części liter). Możliwe jest wyrównanie krawędzi epitafium w celu nadania pola prostokąta, przez uzupełnienie w masie.

VI. PROGRAM PRAC KONSERWATORSKICH

1. Wykonanie dokumentacji fotograficznej i opisowej przed rozpoczęciem prac.
2. Demontaż epitafiów. Wyjęcie kilku pojedynczych cegieł z wątku ceglanego na styku z kamieniem, umożliwiające swobodny dostęp do odwrocia epitafium.
3. Zabezpieczenie lica kamiennego epitafiów warstwą flizeliny i filcu.
4. Pionowe opasanie epitafiów pasami parcianymi (kamieniarskimi) przez otwory po wyjętych ceglach i zawieszenie pasów na haku suwnicy.
Delikatne próby odsuwania kamienia od muru w asekuracji stalowej ramy suwnicy i kamieniarzy.
5. Kontrolowane, przez jednostajny ruch łańcuchów suwnicy, opuszczanie kamiennej płyty na drewnianą paletę o konstrukcji wzmocnionej do szacowanego ciężaru epitafium.
6. Przetransportowanie obiektu na palecie wózkiem widłowym do tymczasowej pracowni (kruchty kościoła).
7. Pozostawienie odsłoniętej powierzchni muru celem osuszenia, na czas wykonywanych prac konserwatorskich przy epitafiach (do osiągnięcia $0 \div 5$ % wilgotności masowej).
8. Odsolenie odsłoniętego lica muru metodą odsalania do rozszerzonego środowiska.
9. Powleczenie muru preparatem wiążącym sole rozpuszczalne w nierozpuszczalne.
10. Wykonanie impregnacji wzmacniającej strukturę cegieł muru preparatem krzemoorganicznym KSE firmy Remmers.
11. Wykonanie hydroizolacji na styku muru zaprawą hydroizolacyjną MB2K firmy Remmers.
12. Wykonanie tynków (opaski) w systemie WTA dookoła epitafiów.
13. Usunięcie luźnych nawarstwień kurzu miękkim pędzlem z epitafiów.
14. Usunięcie zanieczyszczeń w postaci zaprawy przez delikatne odkucie.
15. Usuwanie sztucznej patyny, naskorupień przy pomocy lasera.
16. W razie potrzeby miejscowe doczyszczenie powierzchni kamienia parownicą lub przy użyciu mikropiaskarki.
17. Dezynfekcja kamienia środkiem np. BFA firmy Remmers, posiadającym właściwości zabezpieczenia go przed powstawaniem mchów i porostów.
18. Odsolenie obiektu metodą swobodnej migracji soli do rozszerzonego środowiska.
19. Przeprowadzenie zabiegu impregnacji kamienia gotowym preparatem np. KSE firmy Remmers metodą powlekania, aż do pełnego nasycenia struktury kamienia. Odczekać zalecany przez producenta okres czasu pozwalający na związanie preparatu.
20. Uzupełnienie rażących ubytków kamienia. Ubytki proponuje się uzupełnić kitem mineralnym, przy użyciu wysokogatunkowych zapraw mineralnych *Funcosil Restauriermörtel* firmy Remmers dobranych indywidualnie (koloryt, granulacja) do uzupełnianego kamienia. W celu poprawienia adhezji uzupełnienia do oryginalnego materiału, można miejscowo zastosować jako podkład warstwę 20% żywicy akrylowej *Haftfest* firmy Remmers, rozcieńczonej w wodzie destylowanej - szczególnie w przypadku bardzo płytkich kitów.
21. Zakres uzupełnianych partii określony zostanie podczas komisji konserwatorskiej w obecności przedstawicieli Delegatury DWKZ w Legnicy i Inwestora.
22. W razie potrzeby unifikacja kolorystyczna kitów przy użyciu wysoko rozcieńczonych farb np. krzemianowych *Restaurolasur* i spoiwa np. krzemianowego *Keim Restaurolasur Fixativ*.
23. Montaż epitafiów w miejscu ekspozycji z wykorzystaniem oryginalnych kotew, jeżeli będą w dobrym stanie zachowania, w pozostałym wypadku na nowe nierdzewne kotwy.
24. Pomalowanie uzupełnień zapraw wokół obiektów farbą mineralną w lokalnym kolorze.

Parafia Rzymsko-Katolicka
p.w. Chrystusa Króla
Osiek, ul. Św. Katarzyny 73
59-300 Lubin, tel. +48 511 476 570
NIP 692-22-42-312, REGON 040111837
95 1600 1156 1844 3992 9000 0001

Za zgodność z oryginałem

15.05.2013
data

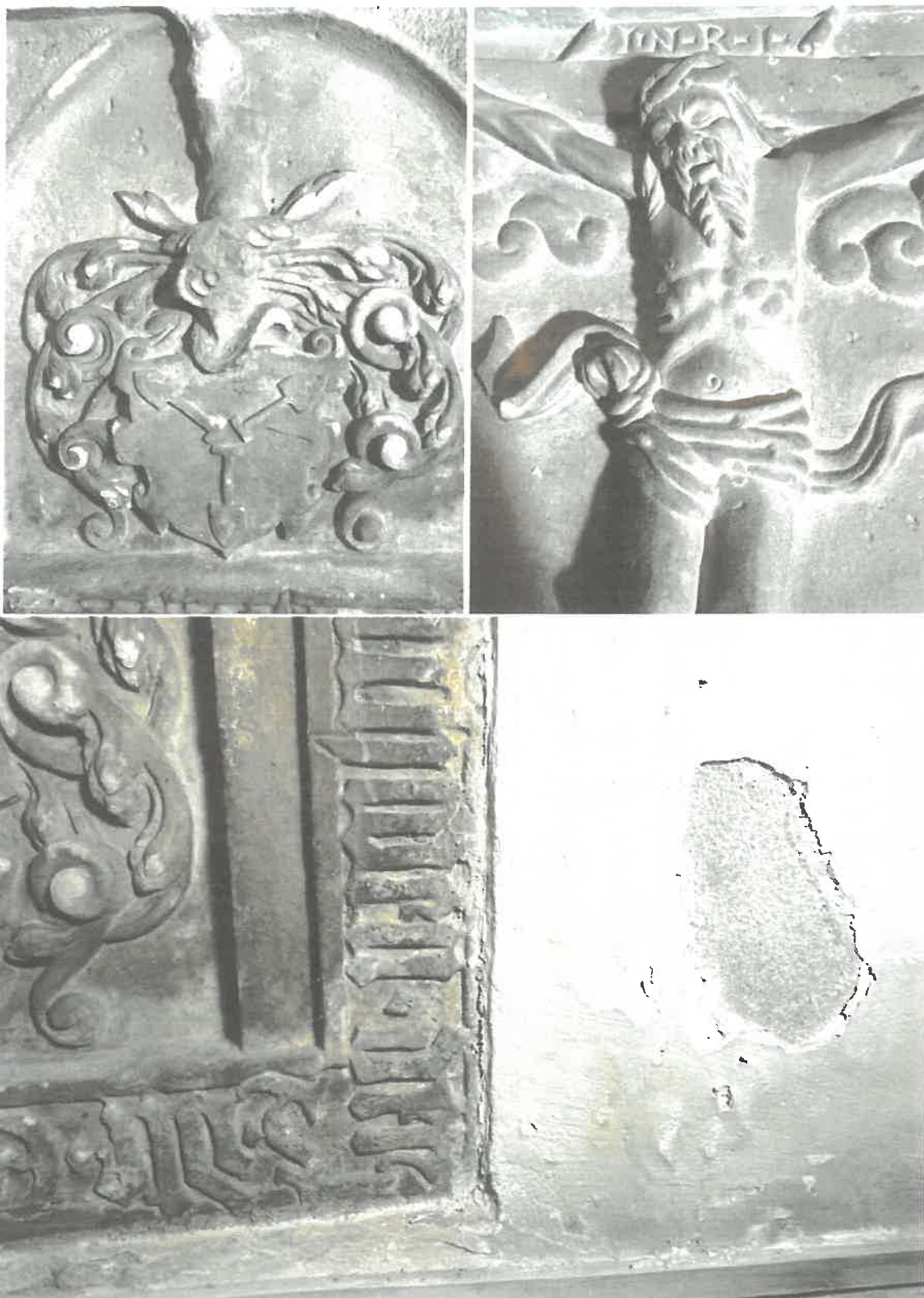
Jan Badach
podpis



Fot. 2 i 3. Grupa Ukrzyżowania, płyta epitafijna z 1553 r., Kościół pw. Chrystusa Króla w Osieku. Detal, widoczne zanieczyszczenia powierzchni, wykwyty solne, ubytki formy.



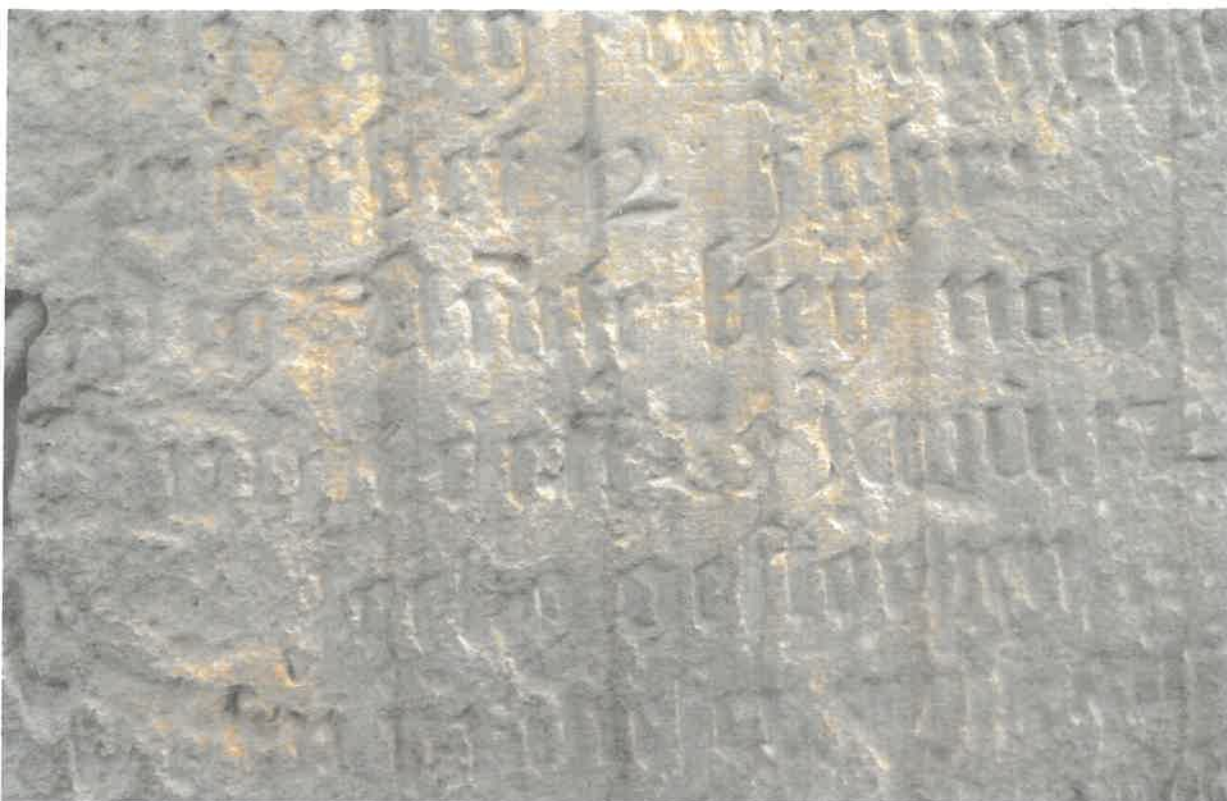
Fot. 4. Epitafium Nickla Von Schwenkfelda i jego żony ze sceną adoracji Chrystusa Ukrzyżowanego, 1553 r., kościół pw. Chrystusa Króla w Osieku. Widoczne zanieczyszczenia powierzchni wtórnymi farbami wapiennymi. Stan z 2023 roku.



Fot. 5, 6 i 7. Epitafium Nickla Von Schwenkfelda i jego żony ze sceną adoracji Chrystusa Ukrzyżowanego, 1553 r., kościół pw. Chrystusa Króla w Osieku. Widoczne zanieczyszczenia powierzchni wtórnymi farbami wapiennymi oraz sztuczna patyna. Stan z 2023 roku.



Fot. 8. Epitafium inskrypcyjne Opatusa *Josiasa Janusa Oberg*a z roku 1725 r. w kościele pw. Chrystusa Króla w Osieku. Widoczny stan zachowania. Stan z 2023 roku. Fot. wyk. J. Waldron.



Fot. 9. Fragment inskrypcji na płycie epitafijnej *Josiasa Janusa Oberga* z roku 1725 roku, kościół pw. Chrystusa Króla w Osieku. Widoczna wypłukana powierzchnia kamienia.



Fot. 10 i 11. Detal z płyty epitafijnej *Josiasa Janusa Oberga* z roku 1725 roku, kościół pw. Chrystusa Króla w Osieku. Widoczne wypłukanie formy rzeźbiarskiej. Stan z 2023 roku.



Fot. 12, 13, 14 i 15. Detal z płyty epitafijnej *Josiаса Janusa Obergа* z roku 1725 roku, kościół pw. Chrystusa Króla w Osieku. Widoczne wypłukanie formy rzeźbiarskiej. Stan z 2023 roku.

Parafia Rzymsko-Katolicka
p.w. Chrystusa Króla
 Osiek, ul. Św. Katarzyny 73
 59-300 Lubin, tel. +48 511 476 570
 NIP 692-22-42-312, REGON 04011837
 95 1600 1156 1844 3992 9000 0001

Za zgodność z oryginałem
 25.05.2023
 data
Joanna Waldron
 podpis

KONSERWACJA I RESTAURACJA ZABYTEKÓW
 mgr Joanna Waldron
 ul. D. Chłapowskiego 24/2, 59-220 Legnica
 tel. 790 777 366
 NIP: 552-16-22-853 REGON: 1277340

14