

PROGRAM PRAC KONSERWATORSKICH I RESTAURATORSKICH

WOJEWODZKI URZĄD
OCHRONY ZABYTKÓW
we Wrocławiu
DELEGATURA W LEGNICY
59-220 Legnica, ul. Zamkowa 7

OLTARZ GŁÓWNY Z KOŚCIOŁA FILIALNEGO PW. ŚW. NIEPOKALANEGO PO CZĘCIA NMP W RASZOWEJ



Autor:

mgr sztuki Joanna Waldron

DYPLOMOWANY KONSERWATOR
DZIEŁ SZTUKI

mgr Joanna Waldron
nr dyplomu 7569

Ze zgodności z oryginałem
proboszcz
Ks. Stanisław Buchta

Łęty. P. m. k.

02.01.2023 r. LEGNICA, Luty 2022

Joanna Waldron

SPIS ZAWARTOŚCI:

I.	IDENTYFIKACJA OBIEKTU	2
II.	DANE DOTYCZĄCE PROGRAMU PRAC KONSERWATORSKICH	2
III.	HISTORIA I OPIS OBIEKTU	3
IV.	STAN ZACHOWANIA I PRZYCZYNY ZNISZCZEŃ	5
V.	WNIOSKI I ZAŁOŻENIA KONSERWATORSKIE	6
VI.	PROPONOWANE POSTĘPOWANIE KONSERWATORSKIE	7
VII.	DOKUMENTACJA FOTOGRAFICZNA	9

I. IDENTYFIKACJA OBIEKTU

- **obiekt:** ołtarz główny
- **rodzaj:** drewno polichromowane i złożone
- **czas powstania:** III ćw. XVIII w.
- **wymiary:** 380 x 240 x 40 cm
- **autor:** nieznany
- **styl:** barok
- **właściciel/użytkownik obiektu:** Parafia Rzymsko-Katolicka pw. Niepokalanego Serca Najświętszej Marii Panny, ul. 1 Maja 10, 59-307 Raszkówka
- **adres:** Raszowa, woj. dolnośląskie, pow. lubiński, gmina Lubin
- **nr w rejestrze:** B/2686 z dn. 16 IV 2021 r.

II. DANE DOTYCZĄCE PROGRAMU PRAC KONSERWATORSKICH

- **część opisowa:** ilość stron A4 - 8
- **dokumentacja fotograficzna:** 13 barwnych fotografii w tekście
- **autor programu:** mgr sztuki Joanna Waldron, nr dyplomu ASP 7569
- **miejsce przechowywania:**
 - 1 egz. archiwum DWKZ delegatura w Legnicy
 - 1 egz. archiwum autora opracowania
 - 1 egz. archiwum inwestora

Program prac konserwatorskich sporządzono na podstawie oględzin obiektu, dokumentacji fotograficznej inwentaryzacyjnej oraz na podstawie *Karty obiektu* 6111, negatyw W.K.Z. - Wrocław XIV-15-1; 1966 r.

- Źródła internetowe (dostęp: 27.02.2022 r.):

https://polska-org.pl/522844,Raszowa,Kosciol_Niepokalanego_Poczecia_NMP.html;

<http://www.lubiniokolice.pl/index.php/zabytki/gmina-lubin/>

[raszowa-duza/105-raszowa-duza-kosciol-par-pw-niepokalanego-poczecia-nmp,](#)

III. HISTORIA I OPIS OBIEKTU

Barokowy ołtarz główny datowany na III ćw. XVIII w. wykonany w technice drewna polichromowanego i złoconego. Metalowe tabernakulum oraz drewniana mensa wtórne - powstały w wyniku późniejszych przekształceń obiektu w II poł. XX w. Jest to dwukondygnacyjna nastawa typu architektonicznego przyściennego. Została ustawiona w pewnej odległości od ściany. Na prostokątnej mensie, obitej formą geometrycznych tralek zamontowano znacznych rozmiarów prosty blat, na którym umieszczono podstawę z kwadratowymi ryzalitami ujętymi cokołami obwiedzionymi profilowanymi listwami. Centralnie, od frontu dekorują je kiście owoców ujęte akantowym obramieniem. Z kolei, boczne ścianki ozdabiają pionowe prostokątne pola wyodrębnione przez wąskie profilowanie faliście listwy. Powyżej sześciobocznego tabernakulum, w środkowej partii kondygnacji, umieszczono arkadową niszę ujętą płaskim obramieniem, wokół którego wtórnie rozmieszczono małe akantowe dekoracje. W niszy ustawiono współczesny odlew gipsowy - figurę Matki Boskiej Niepokalanej. Niszę niszę flankują dwie kolumny po bokach, ustawione na ryzalitach, ujęte od dołu profilowanym wałkiem, od góry kompozytowymi głowicami. Gładkie trzony kolumn lekko zwężają się ku górze. Zewnętrzne obrzeża nastawy dekorują ażurowe uszaki o formie akantowej plecionki. Nad niszą belkowanie wsparte na kolumnach. Zewnętrzne odcinki belkowania od frontu ozdobione zostały motywami akantu, a płaszczyzna pomiędzy nimi formą płaskorzeźbionej muszli i pasem palmetowej koronki. Dolną krawędź prostokątnej podstawy położonej na odcinkach belkowania dekoruje fryz palmetowy. Symetrycznie po bokach umieszczono odcinkowe naczółki, w niszach których ustawiono pełnoplastyczne figury aniołów - będące gipsowymi odlewami. Górę nisz przyozdabiają kule z płomiennym pióropuszem osadzonymi na kostkowych postumentach. W środkowej części górnej kondygnacji obraz z wizerunkiem Chrystusa, flankowany po zewnętrznej parą kręconych kolumn i plastycznymi akantami. Na kolumnach wsparto wyłamane belkowanie, od spodu na obrzeżu profilowane uskokowo i zdobione perełkowaniem. Szczyt stanowi zwieńczenie z krucyfiksem ujętym po bokach akantowymi uszakami z motywem ornamentu małżowinowo-chrzastkowego.

Kolorystyka polichromii wtórna, utrzymana została w tonacji jasnych brązów, ochry i bieli z elementami seledynowych zieleni i błękitów oraz złotym dekoracyjnym detalem.

Parafialne źródła dotyczące historii kościoła podają, że w roku 1969 r. większość wyposażenia spłonęła. Jednak w trakcie badań stratygraficznych kolorystyki ścian kościoła oraz podczas konserwacji ambony przeprowadzonej w latach 2019-2021 nie stwierdzono występowania śladów świadczących o pożarze świątyni. W związku z tym, obecna wyraźnie składana struktura architektoniczna ołtarza może być rezultatem powojennych aranżacji oraz chęcią wykorzystania jak największej ilości znalezionych elementów we wnętrzu świątyni byłego wyposażenia i zastąpienia nimi brakujących.



il. 1. Fotografia ołtarza głównego wykonana w latach 60. XX wieku. Nisza ołtarza ozdobiona była dekoracyjną listwą lub ramą. Brak wtórnie rozmieszczonych w tym miejscu aplikacji akantowych. Akanty zdobiące belkowanie środkowej nastawy odwrótnie zamontowane. Malatura ołtarza wykonana w formie zróżnicowanej marmoryzacji względem architektury ołtarza. Fot. arch. 1966 r. Źródło: Karta Obiektu 6111, negatyw WKZ - Wrocław XIV-15-1.



il. 2. Fotografia krucyfiksu z białej karty obiektu, kartę założyła mgr Iwona Juszkiewicz 30 sierpnia 2010 r.; autor fotografii mgr Leszek Dobrzyniecki, fot. wyk. 20 sierpnia 2010 r.

IV. STAN ZACHOWANIA I PRZYCZYNY ZNISZCZEŃ

Stan zachowania obiektu jest bardzo zły.

Liczne przekształcenia plastyczno-estetyczne i konstrukcyjne całkowicie zniekształciły pierwotny charakter nastawy. Ołtarz posiada wtórną, współczesną mensę oraz zaplecek. Te elementy zostały dobudowane z użyciem złej jakości materiałów. Prostokątną mensę nakryto grubą drewnianą, klejoną i surową płytą. Ścianki struktury mensy obito formami geometrycznych tralek. Edykuł oraz zaplecek nastawy wykonano ze sklejki i płyt pilśniowych. Miejsce ozdobnego obramienia niszy zastąpiła prosta listwa, wokół której umieszczono wtórnie akantowe aplikacje pochodzące z ambony. Część profilowanych listew dekorujących cokoły zamontowano wtórnie przy górnej krawędzi, tak że miejscami pojawiły się jednocześnie dwa rodzaje profili. Ornamenty zdobiące belkowanie osadzono odwrotnie. Część listw zwieńczenia wymieniono na nowe, odbiegające charakterem od oryginału.

Drewniana struktura jest porażona przez żerujące **szkodniki drewna**, które przyczyniły się do poważnego osłabienia parametrów fizycznych materiału. Drewnojady zdegradowały także strukturę drewna dekoracyjnej snycerki oraz przypuszczalnie rzeźby. Formy snycerki utrzymują się wyłącznie dzięki grubym przemalowaniom na ich powierzchni. W środku znajduje się pył i gąbczasta struktura resztek drewna. Dodatkowo, części snycerskie w wielu miejscach są uszkodzone, szczególnie w obrębie uszaków, akantów i flar. Występują również zniszczenia typu: odszczypania, oderwania i odłamania drewna. W wielu miejscach pojawiają się pęknięcia i rozluźnienia połączeń stolarskich, które powodują wykruszenia zaprawy wraz z warstwą malarską. Pierwotna zaprawa, zarówno w partii polichromii jak i złocień posiada liczne ubytki, jest spęcherzona i osypuje się wraz z fragmentami przemalowań. Całość struktury architektonicznej pokryta jest grubymi warstwami przemalowań, które położono na oryginale jak i bezpośrednio na drewnie, w miejscach wykruszeń oryginału.

Złocenia wtórnie pokryto szlagmetalem oraz farbą w kolorze złota. Złotem pomalowano także figurę Chrystusa Ukrzyżowanego.

Wykonana w nieudolny sposób **wtórna malatura** zafałszowuje pierwotną kolorystykę ołtarza. Zaplecek utrzymany został w seledynowej tonacji, kolumny w bielach, postumenty w fiolecie i snycerka w kolorze złota.

Stan zachowania obrazu wydaje się dobry. Drobne ubytki płótna występują w lewym dolnym narożniku, werniks jest pociemniały, a całość zabrudzona i zakurzona.

Gipsowa figura Matki Boskiej w stanie dobrym. Występują niewielkie złuszczenia farby oraz powierzchniowe zabrudzenia.

Rzeźba Chrystusa z krucyfiksu wydaje się również być w dobrym stanie zachowania, niewykluczone jednak, że może być porażona przez insekty. Brak informacji na temat stanu jej pierwotnej polichromii oraz złocień.

V. WNIOSKI I ZAŁOŻENIA KONSERWATORSKIE

Głównym celem planowanych prac będzie przywrócenie obiektowi walorów estetycznych zgodnych z oryginałem oraz wykonanie nowych składowych elementów konstrukcji ołtarza.

Ze względu na wadliwe wykonane wcześniejszych prac restauratorskich, zniekształcających całkowicie barokowy charakter obiektu konieczne jest usunięcie efektów tych prac. Będzie to: usunięcie wtórnych warstw technologicznych w obrębie polichromii, złocień jak i części konstrukcyjnych struktury architektonicznej. Wymagane będzie wykonanie konstrukcji nowego zaplecka oraz edykułu. Snycerkę należy uporządkować, w tym odtworzyć niezachowaną listwę z flarą wokół niszy.

Obecny techniczny stan zachowania ołtarza wymaga niezwłocznej interwencji konserwatorskiej w celu przywrócenia utraconych parametrów technicznych oraz zabezpieczenia przed dalszym niszczeniem przez drewnojady. Wymagana będzie dezynsekcja i impregnacja strukturalna drewna oraz naprawy osłabionej konstrukcji.

Oslabione pod warstwami przemalowań pierwotne zaprawy i warstwy malarskie należy skonsolidować.

Złocenia należy uzupełnić lub odtworzyć z pierwotnej technice w zależności od zastanego stanu zachowania.

Obraz należy poddać renowacji, mającej na celu przywrócenie dobrych parametrów technicznych (należy rozważyć zasadność zabiegu dublażu po ocenie stanu zachowania po demontażu obrazu) oraz pierwotnej kolorystyki.

Rzeźba Chrystusa z krucyfiksu wymaga usunięcia wszystkich wtórnych warstw malarskich oraz przywrócenia pierwotnych polichromii oraz ewentualnych złocień.

Zakres i rodzaj uzupełnień, rekonstrukcji a także wszelkie sporne kwestie, które mogą pojawić się w trakcie prowadzonych prac należy rozwiązać podczas komisji konserwatorskich z przedstawicielami WUOZ we Wrocławiu Delegatura w Legnicy oraz inwestorem.

Prace powinny zostać poprzedzone wykonaniem zdjęć w świetle białym dokumentujących stan zachowania obiektów. Pełną dokumentację fotograficzną należy prowadzić również na każdym etapie prac.

Finalizując prace konserwatorskie należy opracować projekt techniczno-plastyczny mensy. Zaleca się go wykonać po konserwacji nastawy i uporządkowaniu jej wszystkich części składowych, w oparciu o posiadane informacje na temat pierwotnego wyglądu nastawy - po ustaleniu pierwotnej kolorystyki, rodzaju złocień, po uporządkowaniu elementów snycerskich (pozostawienie oryginalnych, usunięcie wtórnych). Mensa powinna posiadać proporcje komponujące się w harmonijny sposób z formą architektoniczną ołtarza i snucerki, jego polichromią i rodzajem złocień.

VI. PROPONOWANE POSTĘPOWANIE KONSERWATORSKIE

struktura architektoniczna oraz rzeźba Chrystusa Ukrzyżowanego

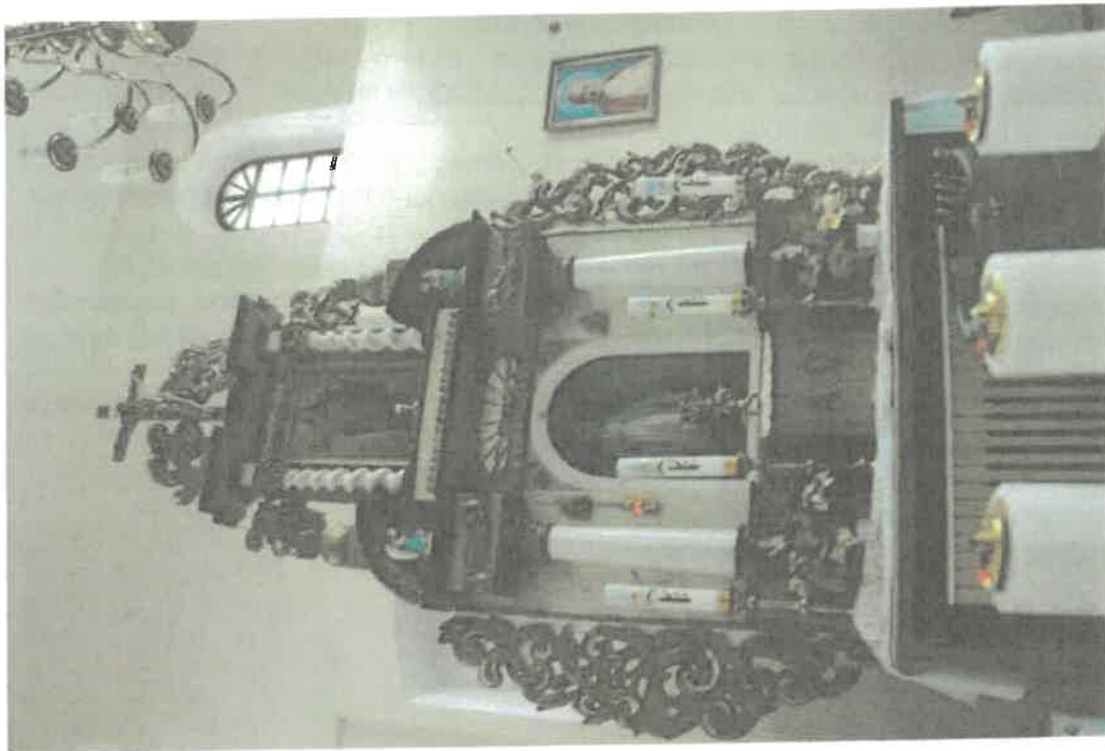
1. Pełna inwentaryzacja fotograficzna i opisowa przed demontażem.
2. Wstępne zabezpieczenie osypujących się partii bibułką japońską na wybranym spoiwie (3 % *klucel-E*, 4 % *metylceluloza*, 5 % *kleik króliczy*).
3. Demontaż obiektów na poszczególne segmenty połączony z analizą stanu zachowania i konstrukcji.
4. Zabezpieczenie części składowych i transport do pracowni konserwatorskiej.
5. Rozpoznanie budowy stratygraficznej i pierwotnej techniki wykonania obiektu. Wykonanie odkrywek na różnych warstwach technologicznych i chronologicznych. Ustalenie wspólnej fazy chronologicznej. Badania laboratoryjne określające rodzaje spoiw, pigmentów, folii metalowych jak również identyfikujące gatunków drewna wykorzystanych do wykonania dzieła.
6. Odczyszczenie z luźnych nawarstwień kurzu i brudu awersu oraz rewersu.
7. Odczyszczenie powierzchni drewna na odwrociu poszczególnych elementów - mieszaniną benzyny, wody i detergentu.
8. Podklejenie odspojonych zapraw dyspersją akrylową *Plextol B-500* lub roztworem 2-3 % kleiku króliczego.
9. Mechaniczne i chemiczne usunięcie przemalowań oraz późniejszych nawarstwień (brąz, lakierów, szelaków, farb, metalizacji, gwoździ) z polichromii. Proporcje składników w mieszkankach dobrana na podstawie uprzednio wykonanych prób rozpuszczalności w celu doboru optymalnych metod i środków działania.
10. Odczyszczenie złoczeń wykonanych w technologii pierwotnej i kwalifikujących się do uzupełnień. Metoda zostanie dobrana na drodze prób.
11. Podklejenie spęcherzeń i złuszczeń zaprawy przy użyciu 5% wodnego roztworu kleju króliczego lub coletty. Równoważnie *Plextol*, *Primal WS-24*.
12. Wykonanie dezynsekcji drewna przez powlekanie i iniekcje preparatem owadobójczym na bazie permethryny (np. *Xirein*, *Hylotox*).
13. Impregnacja metodą "długotrwałej kąpieli chłodnej" osłabionego konstrukcyjnie drewna oraz metodą kroplówkową roztworem żywicy *Hekol I-50* w octanie etylu lub *Praloid B-72* w kompozycji rozpuszczalników: ksylenu, toluenu i acetonu. Należy wykonać próby na ewentualne oddziaływanie rozpuszczalników na warstwę malarską. Jednocześnie wykonany zostanie zabieg dezynsekcji przez dodanie do impregnatu *Antoksu W*, środka toksycznego, którego obecność spełni również funkcję profilaktycznej ochrony drewna przed czynnikami biologicznymi. Procentowość roztworu zostanie dobrana na podstawie prób wykonanych na niewielkich fragmentach snycerki ołtarza. Istotne jest znalezienie optymalnej procentowości roztworu, dającej gwarancję właściwego wzmocnienia struktury drewna przy zachowaniu zdolności do jak największej jego penetracji.
14. Odrdzewienie śrub montażowych, zabezpieczenie antykorozyjne np. *Hammerite*.
15. Prace stolarskie – sklejenie pęknięć i rozluźnionych połączeń, wykonanie wstawek drewnianych, nowego zaplecka, konstrukcji niszy i stężenie konstrukcji.
16. Rekonstrukcja brakujących elementów form rzeźbiarskich oraz uzupełnienie wnętrza zdegradowanych form snycerskich. Uzupełnienie drobnych ubytków formy rzeźbiarskiej elementów snycerskich, ornamentów i rzeźb żywicą epoksydową *Axson SC 258* z dodatkiem pyłu drzewnego i pigmentów.
17. Uzupełnienie ubytków zaprawy kitem klejowo-kredowym z dodatkiem zmydlonego wosku w obrębie złoczeń i kitem emulsyjnym w obrębie polichromii.

18. Opracowanie powierzchni zaprawy i izolacja 5% roztworem szelaku w alkoholu.
19. Uzupełnienie warstwy pulmentu w miejscach złóczeń, użyty zostanie pulment w kolorze dobranym do zachowanych pulmentów.
20. Uzupełnienie ubytków lub rekonstrukcja złóczeń - złotem i srebrem płatkowym lub proszkowym z uwzględnieniem oryginalnych podziałów na poler i mat. Kolor złota zostanie dobrany do zachowanego.
21. Zabezpieczenie powierzchni złoczonych w dolnych partiach przed ścieraniem (roztwór *Paraoidu B-72* w ksylenie) i srebrzonych, jeśli będą występować, przed korozją (*Zaponlak*).
22. Werniksowanie pośrednie polichromii werniksem retuszującym damarowym.
23. Uzupełnienie ubytków warstwy malarskiej i scalenie kolorystyczne elementów zrekonstruowanych farbami konserwatorskimi na żywicy mastyksowej lub żywicy *Iaropal*.
24. Położenie końcowego satynowego werniksu damarowego w partiach uzupełnionej polichromii.
25. Zabezpieczenie elementów do transportu.
26. Montaż w miejscu ekspozycji i wykonanie korekt po montażu.
27. Projekt, wykonanie i montaż mensy.

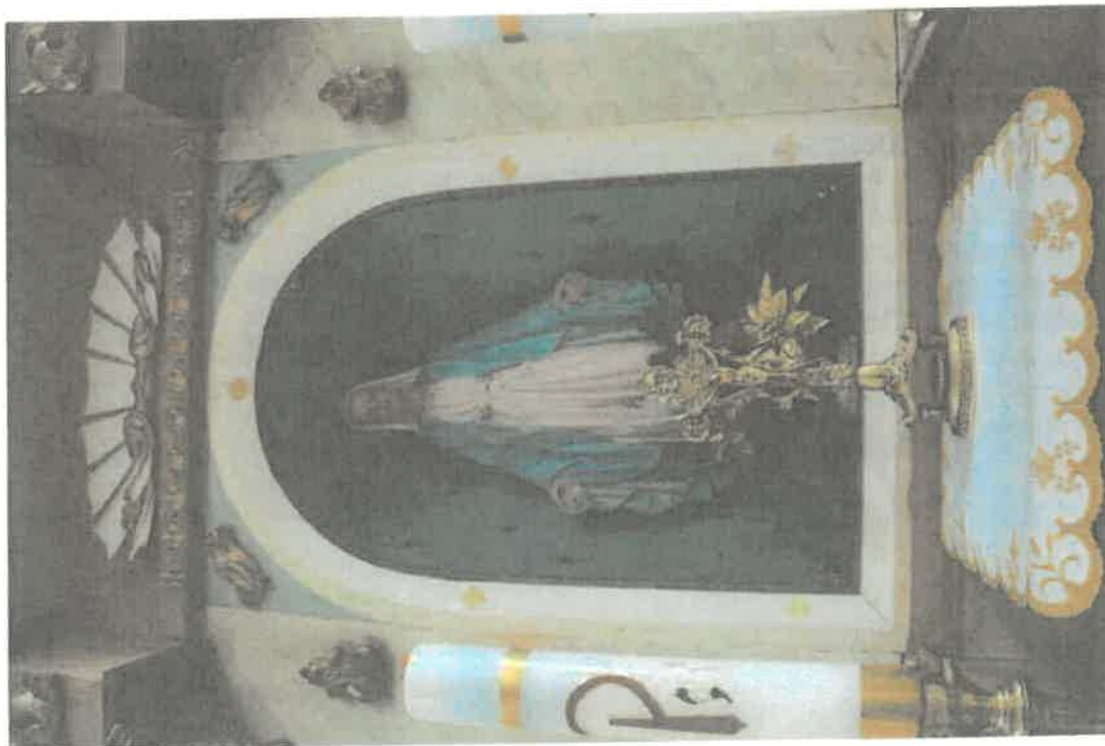
obraz

1. Demontaż z miejsca ekspozycji.
2. Zabezpieczenie na czas transportu do pracowni. Ewentualne zabezpieczenie lica bibułą japońską i roztworem 4% *metylcelulozy* w niewrażliwych miejscach.
3. Mechaniczne czyszczenie odwrocą skalpelem oraz miękkimi szczotkami.
4. Oczyszczenie lica środkami powierzchniowo czynnymi dobranymi na podstawie uprzednio wykonanych prób.
5. W razie konieczności podklejenie odspojonych gruntów 2 % klejem króliczym.
6. W razie konieczności wykonanie zabiegu dublażu na nowe płótno lniane i masę dublażową *Beva 371*.
7. Uzupełnienie ubytków warstwy zaprawy kitem emulsyjnym klejowo-kredowym.
8. Zabezpieczenie kitów 5% roztworem szelaku w alkoholu.
9. Założenie werniksu pośredniego damarowego.
10. Scalenie ubytków warstwy malarskiej farbami restauratorskimi na żywicy mastyksowej lub *Iaropal*.
11. Założenie warstwy werniksu końcowego satynowego produkcji *Kremera*.
12. Zabezpieczenie na czas transportu.
13. Montaż w miejscu ekspozycji.

VII. DOKUMENTACJA FOTOGRAFICZNA



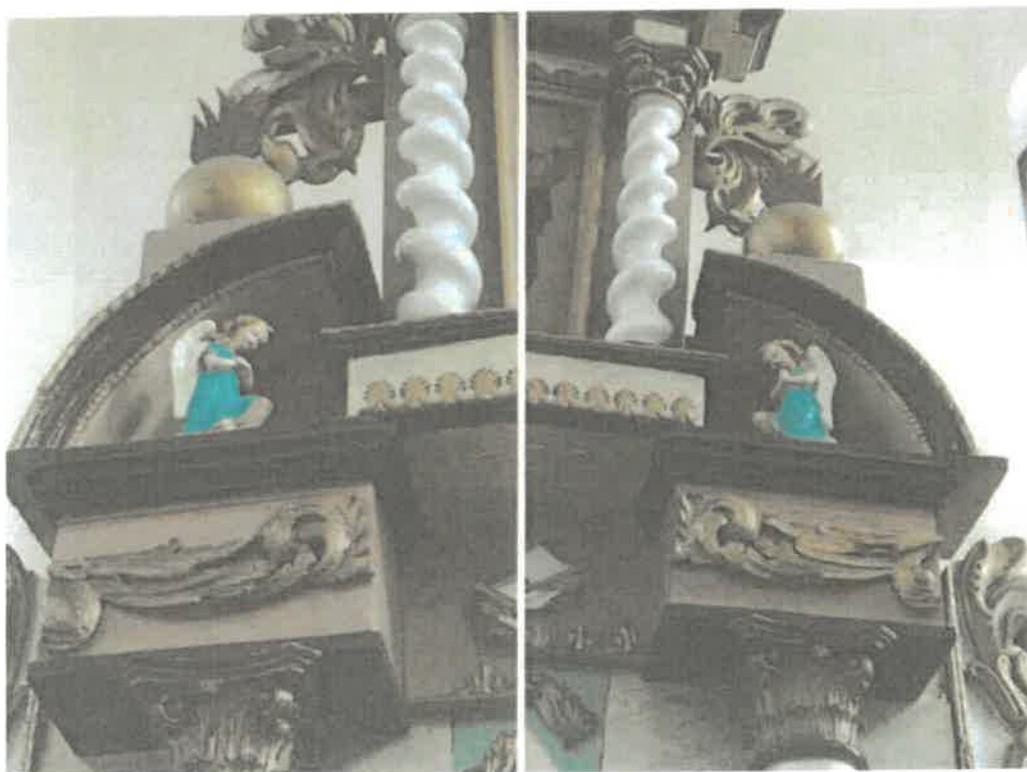
Fot. 1. Ołtarz główny z III ćw. XVIII w., kościół Niepokalanego Poczęcia NMP w Raszowej. Widok ogólny. Stan przed konserwacją. 2022 r.



Fot. 2. Nisza z figurą Matki Boskiej Niepokalanej, ołtarz główny z III ćw. XVIII w., kościół Niepokalanego Poczęcia NMP w Raszowej. Widok ogólny. Stan przed konserwacją. 2022 r.



Fot. 3. Ołtarz główny z III ćw. XVIII w., kościół Niepokalanego Poczęcia NMP w Raszowej. Widok na górną część nastawy. Stan przed konserwacją. 2022 r.



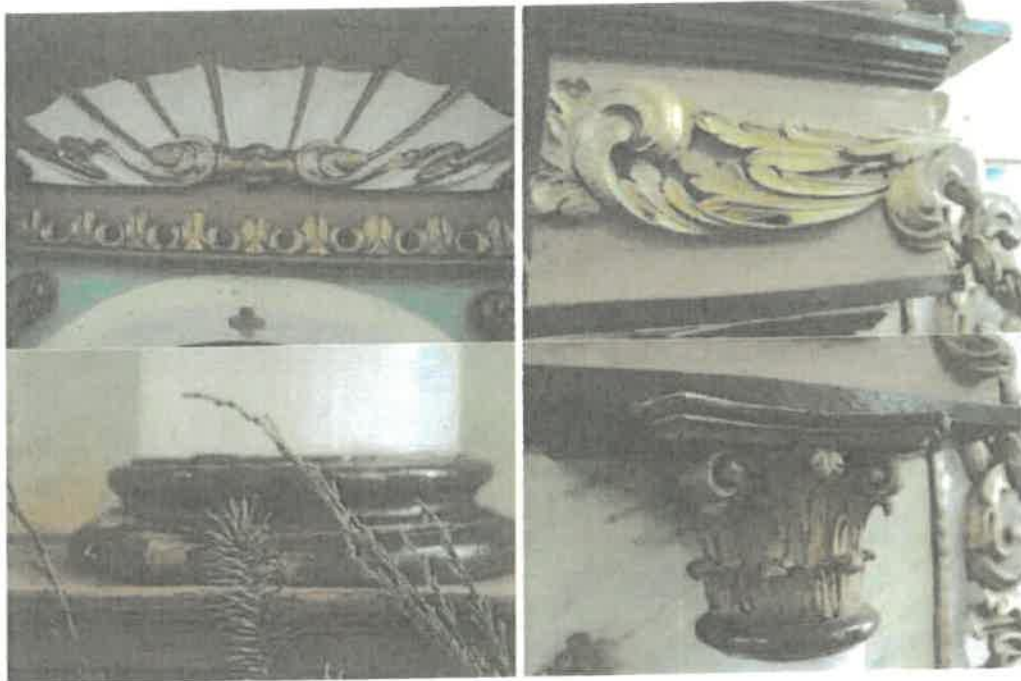
Fot. 4 i 5. Belkowanie ołtarza głównego z III ćw. XVIII w., kościół Niepokalanego Poczęcia NMP w Raszowej. Widok na górną część nastawy.



Fot. 5 i 6. Uszak oraz jego detal z ołtarza głównego z III ćw. XVIII w., kościół Niepokalanego Poczęcia NMP w Raszowej. Widok na górną część nastawy. Stan przed konserwacją. 2022 r.



Fot. 7 i 8. Kolumna i postument z ołtarza głównego, III ćw. XVIII w., kościół Niepokalanego Poczęcia NMP w Raszowej. Stan przed konserwacją. 2022 r.



Fot. 9,10,11 i 12. Snycerka ołtarza głównego, III ćw. XVIII w., kościół Niepokalanego Poczęcia NMP w Raszowej. Stan przed konserwacją. 2022 r.



Fot. 13. Wtórna mensa, ołtarz główny, III ćw. XVIII w., kościół Niepokalanego Poczęcia NMP w Raszowej. Stan przed konserwacją. 2022 r.

DYPLOMOWANY KONSERWATOR
DZIEL SZTUKI
mgr Joanna Waldron
nr dyplomu 7569

Joanna Waldron

