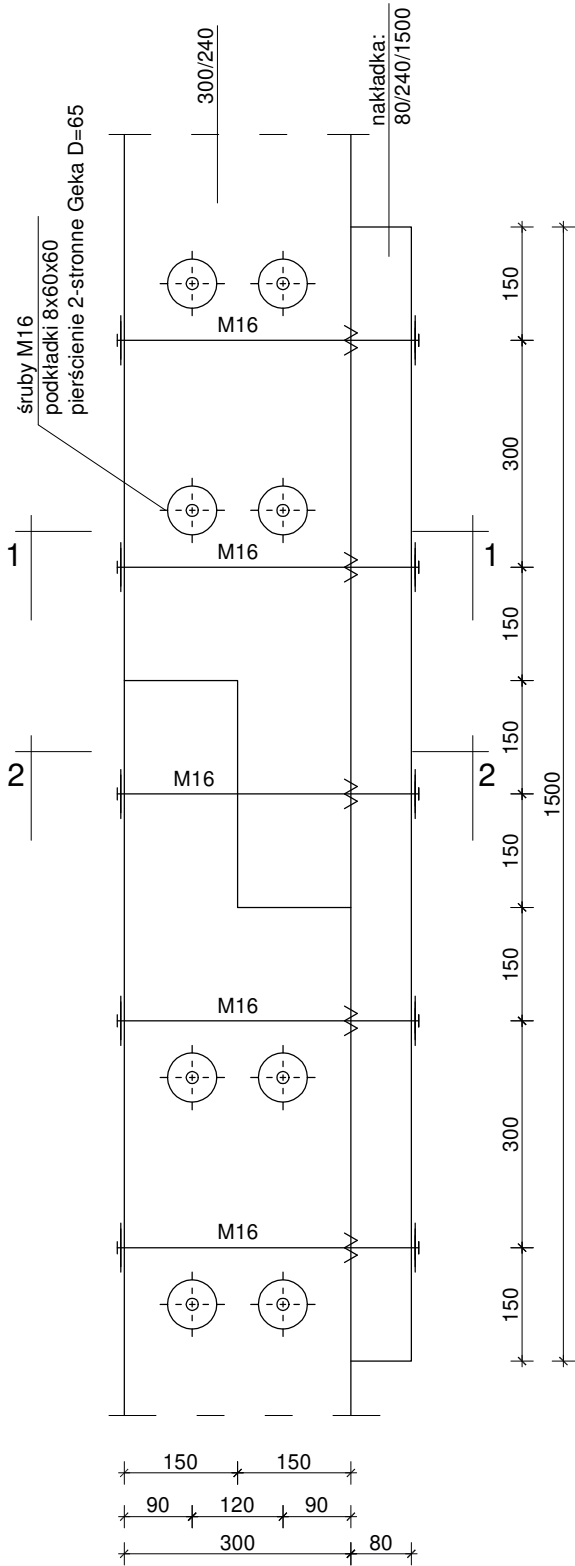
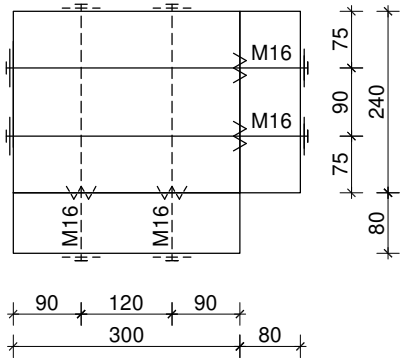


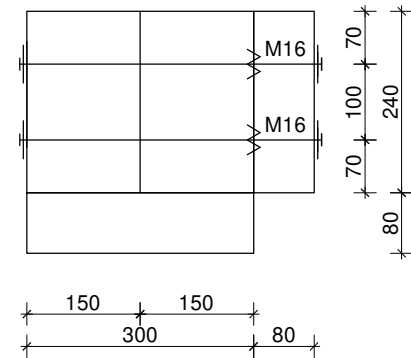
SŁUPY GŁÓWNE - NAROŻNY 300/240mm



PRZEKRÓJ 1-1



PRZEKRÓJ 2-2



MATERIAŁY

Drewno:

- elementy drewniane przewidziane do zachowania należy oczyścić szczotkami oraz przy użyciu odkurzaczy przemysłowych,
- miejsca stwierdzonego żerowania owadów należy zabezpieczyć metodą smarowania lub iniekcijną polegającą na wykonaniu otworów i wstrzyknięciu lub grawitacyjnym wprowadzeniu środka owadobójczego, zalecany środek Remmers Anti-Insekt (lub porównywalny),
- miejsca odbarwień i przebarwień drewna nie wykazujące rozkładu grzybicznego należy zabezpieczyć metodą smarowania, zalecany środek Remmers Adolit Holzwurmfrei (lub porównywalny),
- wszystkie nowe elementy drewniane, należy wykonać z drewna iglastego (sosnowego) litego klasy C24, sezonowanego, o wilgotności nie przekraczającej 18%,
- elementy wymienione jak i elementy zachowane impregnować i zabezpieczyć bezbarwnymi środkami ognioochronnymi do stopnia nie rozprzestrzeniania ognia, np. przy pomocy preparatu Remmers Brandschutz (lub porównywalny), nadający drewnu i materiałom drewnopochodnym stosowanym we wnętrzach cechy materiału trudno palnego B1 wg DIN 4102. W razie pożaru preparat tworzy warstwę izolacyjną, opóźniającą zapłon materiałów organicznych,
- ze względu na możliwe niekompatybilności lub nieprzewidziane reakcje pomiędzy ostatecznie wybranymi preparatami impregnacyjnymi zaleca się przeprowadzenie prób aplikacji na drewnie rozbiórkowym lub fragmentach przewidzianych do zakrycia.

Połączenia elementów:

- połączenia śrubowe realizować na śruby z łbem sześciokątnym M16, M20 lub M24 klasy 4.8 i pierścienie Geka,
- połączenia konstrukcyjne na wkręty realizować na wkręty systemu Rothoblaas VGZ (np. 9160, 11300) z łbem walcowym, „kryjącym” się podczas zamocowania,
- połączenia desek szalunkowych realizować na wkręty systemu Rothoblaas SHS 5100 oraz gwoździami budowlanymi gładkimi z płaskim łbem 2,5x60mm,
- połączenia pomocnicze i tymczasowe na wkręty Simpson Strong-Tie CSA5.0,
- elementy ze stali profilowej S235JR,
- elementy powierzchniowo zabezpieczyć antykorozyjnie bezbarwną farbą podkładową alkidową do konstrukcji stalowych oraz bezbarwną farbą nawierzchniową alkidową do konstrukcji stalowych matową (uwaga: wymagana kompatybilność farby nawierzchniowej z podkładową).

REMONT ZABYTKOWEJ DZWONNICY  
PRZY KOŚCIELE PW. MICHAŁA  
ARCHANIOŁA W SIEDLCACH

WYMIANA FRAGMENTÓW SŁUPÓW

W TRAKCIE PROWADZENIA PRAC BUDOWLANYCH PO  
ODKRYCIU ELEMENTÓW OBECNIE ZAKRYTYCH, MOGĄ  
WYSTĄPIĆ ZMIANY ROZWIĄZAŃ PROJEKTOWYCH.  
ROZWIĄZANIA ZAMIENNE NALEŻY UZGODNIĆ Z PROJEKTANTEM  
W RAMACH NADZORU AUTORSKIEGO.

WSZYSTKIE WYMIARY SPRAWDZIĆ NA BUDOWIE.

Zastrzega się wszelkie prawa wynikające z ustawy o prawie autorskim.



BIURO PROJEKTÓW I EKSPERTYZ UL. NORWIDA 19/5, 50-375 WROCŁAW WWW.RYZALIT.PL

Temat: REMONT ZABYTKOWEJ DZWONNICY PRZY  
KOŚCIELE PW. MICHAŁA ARCHANIOŁA W  
SIEDLCACH

Obiekt: DZWONNICA PRZY KOŚCIELE PW. MICHAŁA  
ARCHANIOŁA W SIEDLCACH

Adres: SIEDLCE, 59-300 LUBIN  
WOJEWÓDZTWO: DOLNOŚLASKIE; POWIAT: LUBIŃSKI;  
GMINA: LUBIN; SIEDLCE, DZ. NR : 180M

Inwestor: PARAFIA RZYM.KAT. PW. ŚW. MICHAŁA ARCHANIOŁA  
CZERNIEC 22, SIEDLCE  
59-300 LUBIN

Stadium: PROJEKT TECHNICZNY

Projektant: mgr inż. Adam Marek  
konstrukcja upr. nr: 123/DOŚ/03 - specj. konstrukcyjno - budowlana

Sprawdzający: mgr inż. Marta Tomaszewska - Marek  
konstrukcja upr. nr: 194/DOŚ/13 - specj. konstrukcyjno - budowlana

Data: 08.2023

Rysunek: WYMIANA FRAGMENTÓW SŁUPÓW

Skala: 1:10 Nr rysunku: PT2

DREWNO: C24, o wilgotności max.18%