



# **STRATEGIA ROZWOJU GMINY LUBIN NA LATA 2024-2030**



## Spis treści

1. WSTĘP.....	2
2. DIAGNOZA – SKRÓT.....	4
3. ZMIANY KLIMATU – OCENA STANU AKTUALNEGO.....	19
4. UWARUNKOWANIA I KIERUNKI ROZWOJU PRZESTRZENNEGO.....	22
5. Analiza SWOT.....	28
<b>6. MISJA, WIZJA, CEL NADRZĘDNY I CELE GŁÓWNE.....</b>	<b>33</b>
6.1. Przebieg prac nad strategią oraz zasady prac nad Strategią.....	33
6.2 Misja.....	34
6.3 Wizja przyszłości i cel nadrzędny rozwoju Gminy.....	35
6.4 Cele główne strategii.....	38
<b>7. PLAN OPERACYJNY STRATEGII – CELE SZCZEGÓŁOWE I PRIORYTETY .</b>	<b>39</b>
8. MODEL FUNKCJONALNO – PRZESTRZENNY.....	59
9. SYSTEM ZARZĄDZANIA REALIZACJĄ STRATEGII.....	72
<b>9.1. Instrumenty realizacji strategii.....</b>	<b>73</b>
<b>9.2. Podmioty zarządzające realizacją strategii.....</b>	<b>73</b>
<b>9.3. Monitoring i zasady aktualizacji strategii.....</b>	<b>75</b>
<b>9.4. Wskaźnikowy system monitorowania strategii. ....</b>	<b>76</b>
10. POWIĄZANIE ZE STRATEGIAMI WYŻSZEGO RZĘDU.....	78
<b>10.1. Powiązanie ze Strategią Rozwoju Województwa Dolnośląskiego do 2030 r.....</b>	<b>78</b>
<b>10.2. Powiązanie ze Strategią Rozwoju Regionalnego do 2030r. ....</b>	<b>84</b>
11. INFORMACJA O ODDZIAŁYWANIU REALIZACJI STRATEGII NA ŚRODOWISKO ORAZ KLIMAT.....	90
12. MATERIAŁY ŹRÓDŁOWE.....	92

### 1. WSTĘP

Strategia Rozwoju Gminy Lubin została przygotowana jako deklaracja przyszłego stanu Gminy, do którego będą dążyli zarówno jej mieszkańcy jak i władze samorządowe w ciągu najbliższych 7 lat.

Strategia Rozwoju Gminy Lubin to scenariusz „przyszłości” który jest odzwierciedleniem oczekiwań w aspekcie najważniejszych zmian zarówno władz gminy oraz jej mieszkańców.

Strategia określa możliwe do osiągnięcia cele główne oraz cele szczegółowe, które będą realizowane poprzez starannie dobrane i możliwe do realizacji priorytety.

Wyznaczono je na podstawie diagnozy oraz analizy SWOT, której poddano Gminę Lubin.



### **Strategia Rozwoju Gminy Lubin na lata 2024 – 2030**

Posiadanie przez Gminę Strategii Rozwoju można rozpatrywać przynajmniej w dwóch wymiarach:

- pierwszy to wymiar formalny - strategia jest dokumentem zawierającym instrukcje działania, priorytety rozwoju, planowane zaangażowanie środków finansowych i potencjału potrzebnego do osiągnięcia zaplanowanych celów rozwoju. Od posiadania przez Gminę strategii rozwoju, uzależnione są możliwości ubiegania się o zewnętrzne środki pomocowe. Także inwestorzy często jako atut danej gminy traktują dobrze przygotowaną strategię rozwoju. Dzięki niej mogą się oni dowiedzieć jakie działania zamierzają podjąć w najbliższym czasie władze gminy.
- drugi to wymiar mobilizacyjny i promocyjny, czyli oddziaływanie na członków zbiorowości gminnej i na wszystkie inne instytucje w celu podjęcia trudu wspólnej realizacji priorytetów rozwoju. Dodatkowo strategia ma wymiar promocyjny, ukazując podmiotom z poza obszaru gminy jej kierunki i ambicje rozwojowe.

Strategia Rozwoju Gminy Lubin stworzona została przy znaczącym udziale władz Gminy, pracowników Urzędu Gminy i pozostałych jednostek oraz społeczności gminnej, a prace nad nią zainicjowane zostały Uchwałą Nr L/483/2023 Rady Gminy Lubin z dnia 27 lutego 2023 r. w sprawie przystąpienia do sporządzenia Strategii Rozwoju Gminy Lubin na lata 2024-2030 oraz określenia szczegółowego trybu i harmonogramu opracowania projektu strategii, w tym trybu konsultacji (ze zmianą wprowadzoną Uchwałą Nr LXIII/622/2023 Rady Gminy Lubin z dnia 28 grudnia 2023 r.). Podstawę opracowania tego dokumentu stanowią przede wszystkim:

- art. 10e i 10f ustawy z dnia 8 marca 1990 r. o samorządzie gminnym (t.j. Dz.U. z 2023 r., poz. 40 ze zm.),
- art. 3 i art. 6 ust. 3 ustawy z dnia 6 grudnia 2006 r. o zasadach prowadzenia polityki rozwoju ( t.j. Dz.U. z 2023 r. poz. 1259 ze zm.)
- art. 69 ust. 2 ustawy z dnia 7 lipca 2023 r. o zmianie ustawy o planowaniu i zagospodarowaniu przestrzennym (Dz.U. z 2023 r. poz. 1688), zgodnie z którym do spraw dotyczących opracowania i uchwalania strategii rozwoju gminy wszczętych i niezakończonych przed dniem wejścia w życie ww. ustawy, stosuje się przepisy dotychczasowe.



## **2. DIAGNOZA – SKRÓT**

Gmina Lubin położona jest w północnej części województwa dolnośląskiego zajmując powierzchnię ok. 29 tys. ha. Wchodzi w skład powiatu lubińskiego, na który obok Gminy Lubin składają się: Miasto Lubin, Gmina Rudna oraz Miasto i Gmina Ścinawa.

Gmina Lubin graniczy: od północy z Gminą Polkowice i Gminą Rudna, od wschodu z Gminą Ścinawa, od południowego wschodu z Gminą Prochowice, od południa z Gminą Miłkowice i Gminą Kunice, od zachodu z Gminą Chojnów i Gminą Chocianów.

W granicach administracyjnych gminy znajduje się 37 miejscowości położonych administracyjnie w 31 sołectwach. W kolejności alfabetycznej są to sołectwa: Buczynka, Bukowna, Chrótnik, Czerniec, Dąbrowa Górna, Gogołowice, Gola, Gorzelin, Gorzyca, Karczowiska, Kłopotów, Krzczyn Mały, Krzczyn Wielki, Księginice, Lisiec, Miłoradzice, Miłosna, Miroszowice, Niemstów, Obora, Osiek, Pieszków, Raszowa, Raszowa Mała, Raszówka, Siedlce, Składowice, Szklary Górne, Ustronie, Wiercień i Zimna Woda. Największe z nich pod względem liczby mieszkańców to: Osiek, Obora, Szklary Górne, Raszówka, Niemstów, Chrótnik i Krzczyn Wielki.

Gmina usytuowana jest w odległości około 85 km od centrum administracyjnego województwa – Wrocławia oraz w stosunkowo niewielkiej odległości od granic z Czechami i Niemcami. Posiada bardzo korzystną lokalizację w pobliżu sieci dróg krajowych i tranzytowych. Przez gminę z północnego zachodu na południe przebiega droga krajowa nr 3 (droga klasy S) relacji Świnoujście – Jakuszyce, ze wschodu na południowy wschód droga krajowa nr 36 łącząca Prochowice (przez Lubin, Rawicz) z Ostrowem Wielkopolskim, przez gminę przebiega droga wojewódzka nr 333 łącząca Legnicę z Lubinem i Polkowicami, a przez zachodnią część gminy przebiega droga wojewódzka nr 335 łącząca Lubin z Chojnowem. Od Prochowic droga nr 94 prowadzi w kierunku Wrocławia lub przez Legnicę w kierunku Krzywej. Gmina posiada więc dogodne połączenia drogowe z Wrocławiem, Wołowem, Lubinem, Legnicą, Głogowem, Wschową, Rawiczem, Leszmem, czy Zgorzelcem. Sieć drogową na terenie Gminy Lubin tworzą drogi publiczne w następujących kategoriach: wymienione wyżej drogi krajowe (nr 3 i 36), drogi wojewódzkie (nr 333, 335), drogi powiatowe, drogi publiczne gminne – 16 odcinków o łącznej długości ponad 50 km (Obecnie trwa procedura nadania numeru dwóm kolejnym odcinkom dróg o długości ok. 2 km).



**Budowa, modernizacja i remonty dróg na terenie Gminy Lubin stanowią bardzo ważny kierunek jej rozwoju zarówno z uwagi na ich stan, jak i na dynamiczny rozwój osadnictwa na terenie gminy.**

Wszystkie sołectwa w Gminie Lubin posiadają dostęp do bezpłatnego transportu publicznego i w tym zakresie obsługiwane są głównie przez autobusowe powiatowe przewozy pasażerskie organizowane przez Powiat Lubiński na mocy umowy o udzielenie pomocy finansowej na ten cel przez Gminę Lubin. Przewozy te realizowane są przez przedsiębiorstwo PKS Lubin S.A. na liniach nr: 100, 101, 102, 103, 104, 105, 1, 2, 4, 5, 6, 7, 8. W roku 2023 w ramach ww. umowy Gmina sfinansowała 603,5 tysięcy przejechanych wozokilometrów udzielając Powiatowi Lubińskiemu pomocy na kwotę ok. 5 mln zł.

Ponadto dwie dodatkowe linie autobusowe realizowane są na podstawie porozumień zawartych z Gminą Polkowice (linia nr 26) oraz Gminą Ścinawa (linia nr 512).

**Gmina Lubin już od sierpnia 2014 r. w całości finansuje zbiorową autobusową komunikację publiczną na swoim terenie.**

Gmina posiada także bezpośredni dostęp do wojewódzkich przewozów pasażerskich w transporcie kolejowym organizowanym przez Województwo Dolnośląskie na linii kolejowej nr 289. Większość z nich wykonywana jest w formie połączeń osobowych, które zatrzymują się w Chróstrniku, Gorzelinie i Raszówce.

Optymalne wykorzystanie połączeń autobusowych i kolejowych przez mieszkańców gminy wymaga budowy nowoczesnej infrastruktury przesiadkowej typu Park & Ride (np. w Chróstrniku i Raszówce).

Położenie wokół Miasta Lubina, a także w pobliżu Legnicy, dominacja małych i średnich jednostek osadniczych na terenie gminy, stosunkowo liczne obszary leśne powodują, że główną funkcją gminy pozostaje rolnictwo oraz leśnictwo, zaś funkcjami uzupełniającymi są: mieszkalnictwo, usługi, produkcja, przetwórstwo rolne oraz turystyka i rekreacja. Rozwojowi rolnictwa sprzyja także fakt, iż obszar gminy położony jest w jednym z najcieplejszych regionów klimatycznych Polski pozostającym pod wpływem Oceanu Atlantyckiego, co sprawia, że okres wegetacyjny trwa tu około 31 tygodni.



### **Strategia Rozwoju Gminy Lubin na lata 2024 – 2030**

Część obszaru gminy, położona jest w obrębie terenów eksploatacji górniczej rud miedzi oraz innych surowców takich jak: piasek i kruszywa naturalne. Na terenie gminy zlokalizowane są także nieeksploatowane złoża węgla brunatnego.

Gmina Lubin jest obszarem o stosunkowo wysokiej aktywności gospodarczej. Wg Banku Danych Regionalnych GUS w roku 2016 w sektorze prywatnym było na jej terenie zarejestrowanych 1550 podmiotów gospodarczych, a w 2022 r. było ich już 2101. Obserwuje się w tym zakresie stałą tendencję wzrostową. W gminie dominują firmy działające przede wszystkim w branży handlowej, usługowej, budowlanej, rolno-produkcyjnej i drobnej wytwórczości, np. transport drogowy towarów, sprzedaż detaliczna, roboty budowlane, konserwacja i naprawa pojazdów samochodowych, sprzedaż hurtowa.

Na terenie powiatu lubińskiego działa grupa kapitałowa KGHM Polska Miedź S.A., jedna z największych firm w kraju, będąca największym w Europie producentem miedzi oraz srebra, w której znajduje zatrudnienie wielu mieszkańców Gminy Lubin i której działalność wpływa istotnie na rozwój gminy.

KGHM Polska Miedź S.A. od kilkudziesięciu lat prowadzi także eksploatację górniczą złoża piasków podsadzkowych „Obora” zlokalizowanego na terenie Gminy Lubin pomiędzy miejscowościami Szklary Górne od północy i miejscowością Obora od południa. Dla przedmiotowych terenów zlokalizowanych w obrębie Szklary Górne, w czerwcu 2023 r. uchwalony został nowy miejscowy plan zagospodarowania przestrzennego, który obok powierzchniowej eksploatacji piasków podsadzkowych przewiduje także możliwość rozmieszczenia urządzeń wytwarzających energię ze źródeł odnawialnych za pomocą urządzeń fotowoltaicznych oraz pozyskujących energię ze źródeł geotermalnych.

Oprócz obrębu Szklary Górne miejscowe plany zagospodarowania przestrzennego przewidują możliwość lokalizacji farm fotowoltaicznych jeszcze w kilkunastu miejscowościach Gminy Lubin, tj. Czerńcu, Chrótniku, Gorzycy, Krzeczynie Małym, Krzeczynie Wielkim, Ksieginicach, Miłoradzicach, Niemstowie, Oborze, Osieku, Pieszkowie, Siedlcach, Składowicach, Ustroniu, Wiercieniu oraz Zimnej Wodzie. Pierwsze elektrownie fotowoltaiczne w Gminie Lubin powstają w miejscowości Pieszków.

W związku z dynamicznym rozwojem budownictwa jednorodzinnego i osiedlaniem się w gminie mieszkańców głównie z sąsiednich terenów miejskich, od wielu lat następuje stały



### **Strategia Rozwoju Gminy Lubin na lata 2024 – 2030**

wzrost liczby mieszkańców. Wg stanu na dzień 31.12.2022 r. (wg danych GUS) Gmina Lubin liczyła 18 075 mieszkańców. Uwzględniając zróżnicowanie liczby osób zameldowanych z podziałem na płeć obserwuje się zbliżoną liczbę zameldowanych kobiet oraz mężczyzn. Analiza dynamiki rozwoju liczby ludności wskazuje, że przy ogólnym wzroście liczby mieszkańców zmniejsza się udział liczby ludności w wieku przedprodukcyjnym, a przy jednoczesnym wzroście liczby mieszkańców w wieku poprodukcyjnym możemy mówić o procesie starzenia się społeczeństwa.

Na terenie gminy funkcjonuje dobrze zorganizowana sieć szkół i oddziałów przedszkolnych. Edukacja na poziomie podstawowym odbywa się w pięciu Szkołach Podstawowych: w Raszówce, Krzeczynie Wielkim, Siedlcach, Szklarach Górnych, Niemstowie oraz jednej filialnej w Osieku.

Biorąc pod uwagę liczbę dzieci uczęszczających do szkół (tj. uczniów klas I-VIII oraz dzieci z oddziałów „0”) można stwierdzić, iż ich liczba ogólna rośnie. Konieczne jest więc, poprzez modernizację lub rozbudowę obiektów oświatowych, zabezpieczenie większej ilości sal lekcyjnych oraz ich dostosowanie do rodzaju prowadzonych zajęć.

W Gminie Lubin funkcjonuje jedno gminne Przedszkole w Raszówce z oddziałem zamiejscowym tego przedszkola w Lubinie. Ponadto istnieją punkty i oddziały przedszkolne przy szkołach podstawowych.

Miejsc dostępnych dla dzieci w wieku przedszkolnym w ww. ośrodkach jest jednak zbyt mało. Zwiększenie dostępności miejsc w przedszkolu umożliwi rodzicom, głównie matkom, podjęcie pracy zawodowej, a dzieciom właściwe przygotowanie przed przystąpieniem do edukacji szkolnej. Konieczne są więc działania zmierzające do rozbudowy istniejących placówek przedszkolnych lub budowy nowych obiektów tego typu.

Ponadto baza oświatowa wymaga pilnej modernizacji w zakresie poprawy efektywności energetycznej istniejących budynków (termomodernizacji) oraz wykorzystania energii z OZE, a także budowy lub modernizacji przyszkolnych obiektów sportowych.

W zakresie miejsc opieki nad małym dzieckiem Gmina dysponuje jedynie Klubem Dziecięcym w Krzeczynie Wielkim mogącym przyjąć zaledwie 15 dzieci, a potrzeby w tym zakresie są znacznie większe (Gminę zamieszkuje obecnie 549 dzieci urodzonych między I 2020 r. a X 2023 r.). Planowana jest więc obecnie rozbudowa ww. Klubu w Krzeczynie



### **Strategia Rozwoju Gminy Lubin na lata 2024 – 2030**

Wielkim (w oparciu o pomieszczenia po OSP) oraz uruchomienie takiego Klubu jeszcze w innych miejscowościach.

Działalność kulturalna na terenie Gminy Lubin oparta jest obecnie przede wszystkim na zadaniach realizowanych przez Ośrodek Kultury Gminy Lubin (OKGL).

Ośrodek swoim zasięgiem obejmuje wszystkie 31 sołectw, a działalność kulturalno – oświatowa prowadzona przez OKGL odbywa się przede wszystkim w świetlicach znajdujących się w: Bukownie, Buczynie, Chrótniku, Czerńcu, Gogołowicach, Goli, Gorzycy, Gorzelinie, Kłopotowie, Krzeczynie Małym, Księginicach, Liścu, Miłoradzicach, Miłosnej, Miroszowicach, Niemstowie, Oborze, Osieku, Pieszkowie, Raszowej, Raszowej Małej, Raszówce, Siedlcach, Składowicach, Ustroniu, Wiercieniu i Zimnej Wodzie. Zakończona już została budowa świetlicy w Krzeczynie Wielkim, rozpoczęto również prace związane z budową takiego obiektu w Dąbrowie Górnej. W ostatnich latach wyposażenie świetlic sukcesywnie było uzupełniane, w tym w ramach środków Funduszu Sołeckiego.

Ośrodek Kultury Gminy Lubin realizuje zadania z zakresu promowania dziedzictwa lokalnego, kultywowaniu tożsamości kulturowej i ochrony dziedzictwa narodowego hybrydowo, stacjonarnie i online. Jest organizatorem wielu wydarzeń kulturalnych, koncertów, warsztatów, prelekcji, zajęć kulturalno – oświatowych, wycieczek oraz działań połączonych z warsztatami i pokazami rękodzieła ludowego, rzemiosła artystycznego dla dzieci, młodzieży i dorosłych. Na terenie gminy organizowane są imprezy o charakterze cyklicznym, np. coroczne koncerty kolęd, przeglądy teatralne, wokalne i plastyczne, Noc Świętojańska, Międzynarodowy Festiwal Folklorystyczny „Świat pod Kyczerą”. OKGL organizuje również wydarzenia mające na celu zachowanie tradycji kulinarnych regionu, wpisane do kalendarza Imprez Kulinarnych Dolnego Śląska, np. Tradycje Wielkanocne i Bożonarodzeniowe, Festiwal Kapusty i Pieroga.

Pod opieką artystyczną Ośrodka Kultury Gminy Lubin znajdują się także grupy dziecięce, młodzieżowe i dla dorosłych, działające w wielu miejscowościach gminy, np. Młodzieżowa Orkiestra Gminy Lubin, Chór Via Musica, zespoły folklorystyczne (Lubin, Koniczynki, Zachęta), zespoły wokalne (Siedlecka Nuta, Leśne Echo, Lejdis, Osieczanki), młodzieżowa grupa Rozśpiewane Pastuszki, grupa kabaretowa Ale Baby.





### Strategia Rozwoju Gminy Lubin na lata 2024 – 2030

Ponadto OKGL prowadzi stałe i czasowe wystawy, służące kultywowaniu tożsamości kulturowej i ochrony dziedzictwa narodowego naszego regionu.

Od roku 2018 w siedzibie Urzędu Gminy w Lubinie udostępniana jest zwiedzającym stała ekspozycja historyczna - wystawa przedmiotów i pamiątek przekazanych przez mieszkańców gminy Lubin, dzięki której zwiedzający zanurzyć się mogą w historii opowiedzianej przez dawne i współczesne przedmioty. Zgromadzone eksponaty pozwalają poznać historię setek ludzi, podróżujących w wagonach towarowych razem z inwentarzem, a czasem z jedną podręczną walizką, ludzi, którzy przybyli tuż po wojnie na Ziemię Odzyskane i stworzyli na terenie naszej gminy swoją historię.

**Wystawa ta stała się wizytówką gminy w regionie.** Bogactwo zgromadzonych eksponatów sprawia, iż obecna lokalizacja wystawy w Urzędzie Gminy w Lubinie uniemożliwia ich pełną prezentację. Wskazane jest przygotowanie innego – większego obiektu, mogącego w należyty sposób zaprezentować dziedzictwo naszych przodków, obiektu, który jednocześnie mógłby pełnić funkcję centrum wystawienniczego i kulturalno – oświatowego nie tylko naszej gminy, ale i całego regionu.

OKGL realizuje także szereg zadań wynikających z Kalendarza Imprez Sportowych.

Oferta kulturalna wzbogacana jest przez Gminną Bibliotekę Publiczną w Raszówce (GBP) i jej 5 filii, które znajdują się w następujących miejscowościach: Chrótniku, Księginicach, Miłoradzicach, Niemstowie, Oborze oraz w Zimnej Wodzie (punkt biblioteczny). Dotychczasowa siedziba główna GBP wymaga kapitalnego remontu lub budowy całkiem nowego obiektu.

Kultura fizyczna dzieci i młodzieży, a także amatorski ruch sportowy i działalność rekreacyjna realizowana przez mieszkańców i na rzecz mieszkańców gminy należy do zadań własnych i jest finansowana z jej budżetu. Takie działania wymagają nie tylko kontynuacji, ale dalszego rozwoju bazy sportowej i poszerzenia oferty o nowe dyscypliny sportowe.

Z tego względu w Gminie Lubin buduje się i modernizuje wiele przyszkolnych i gminnych obiektów sportowych oraz rekreacyjnych. Nie mniej jednak jeszcze wiele z ww. obiektów sportowo rekreacyjnych, z uwagi na stan wyeksploatowania, wymaga szeregu działań remontowych i modernizacyjnych, które podniosą ich standard, a co za tym idzie wpłyną pozytywnie na jakość i ilość realizowanych działań sportowych. Część miejscowości



### **Strategia Rozwoju Gminy Lubin na lata 2024 – 2030**

w gminie czeka na nowe obiekty sportowe. W gminie nie ma także żadnego obiektu zapewniającego właściwe warunki do rekreacji wodnej oraz weekendowego wypoczynku nad wodą.

Pomimo tego, iż przez Gminę Lubin wiedzie wiele szlaków rowerowych i turystycznych oraz ścieżek edukacyjnych i dydaktycznych, odczuwalny jest niedostatek tras i ścieżek rowerowych połączonych siecią z trasami i ścieżkami przebiegającymi przez gminy sąsiednie.

Na terenie gminy spotkać można wiele cennych obiektów dziedzictwa kulturowego. Do wojewódzkiego rejestru zabytków nieruchomych z obszaru Gminy Lubin wpisanych zostało łącznie 76 zespołów i obiektów. Przedmiotem ochrony prawnej są tu głównie zespoły sakralne (kościół) wraz z otaczającymi je cmentarzami oraz zespoły porezydencjonalne, w tym pałace, parki oraz zabudowy folwarczne. Wśród obiektów wpisanych do rejestru zabytków przeważają obiekty stanowiące własność kościelną, gminną i prywatną. Rejestr zabytków ruchomych obejmuje 247 obiektów w 14 zespołach, w tym głównie wyposażenie kościołów. Na obszarze gminy znajduje się również 18 obiektów wpisanych do rejestru zabytków archeologicznych. Gmina przykładą dużą wagę do ochrony zabytków i prowadzi wiele działań ukierunkowanych na poprawę ich zachowania. Na ten cel przeznaczane są każdego roku środki z budżetu gminy, jak i pozyskiwane są z innych źródeł zewnętrznych. Nie mniej jednak stan zabytków gminnych oraz sakralnych wymaga dalszych sukcesywnych działań i inwestycji.

Zadanie pomocy społecznej w Gminie Lubin wykonuje Gminny Ośrodek Pomocy Społecznej w Lubinie (GOPS), który powołany został uchwałą Rady Gminy w lipcu 1990 r. GOPS udziela pomocy społecznej osobom i rodzinom w szczególności z powodu: ubóstwa, sieroctwa, bezdomności, bezrobocia, niepełnosprawności, długotrwałej lub ciężkiej choroby, przemocy w rodzinie, potrzeby ochrony ofiar handlu ludźmi, potrzeby ochrony macierzyństwa lub wielodzietności, bezradności w sprawach opiekuńczo – wychowawczych i prowadzenia gospodarstwa domowego (zwłaszcza w rodzinach niepełnych lub wielodzietnych), trudności w integracji cudzoziemców, którzy uzyskali status uchodźcy lub ochronę uzupełniającą, trudności w przystosowaniu do życia po zwolnieniu z zakładu karnego, alkoholizmu lub narkomanii, zdarzenia losowego i sytuacji kryzysowej, klęski żywiołowej lub ekologicznej. GOPS w ramach swojej działalności realizuje nie tylko system



### Strategia Rozwoju Gminy Lubin na lata 2024 – 2030

zasiłków (w tym zasiłków stałych, okresowych czy celowych), ale także system pomocy w formie usług opiekuńczych (szczególnie dla osób starszych i niepełnosprawnych). Pracownicy socjalni GOPS realizują również szereg działań, których podstawowym celem jest niesienie pomocy ludziom znajdującym się w trudnych sytuacjach życiowych.

W gminie rośnie systematycznie liczba mieszkańców, natomiast spada liczba rodzin korzystających z finansowego wsparcia pomocy społecznej. Jednocześnie wzrasta liczba rodzin wymagających prowadzenia pracy socjalnej, wszechstronnej terapii, oraz fachowej pomocy w załatwianiu różnorodnych spraw. Podopieczni, szczególnie ci, którzy nie radzą sobie na rynku pracy, z uwagi na różne dysfunkcje, niepełnosprawność i zagrożenie wykluczeniem społecznym wymagają od służb socjalnych działań interdyscyplinarnych oraz działań długofalowych. Dla tej grupy mieszkańców najwłaściwszym byłoby stworzenie miejsca (centrum) spotkań i kierowania działań przez fachowców.

Gmina Lubin ma ustawowy obowiązek zapewnienia porządku publicznego i bezpieczeństwa obywateli oraz ochrony przeciwpożarowej i przeciwpowodziowej, w tym wyposażenia i utrzymania gminnego magazynu przeciwpowodziowego. W tym celu gmina kontynuuje dobrą współpracę z lokalnymi służbami (Policja, PSP) oraz wspiera działalność OSP i zabezpiecza niezbędną infrastrukturę techniczną. Na terenie Gminy Lubin funkcjonuje 9 jednostek Ochotniczej Straży Pożarnej w miejscowościach: Czerniec, Gorzyca, Krzeczyn Wielki, Księginice, Niemstów, Raszowa, Raszówka, Szklary Górne, Zimna Woda. Trzy spośród nich włączone są do Krajowego Systemu Ratowniczo - Gaśniczego (są to jednostki z Niemstowa, Księginic oraz Zimnej Wody).

Ogółem w jednostkach działa obecnie 273 strażaków, w tym 39 kobiet. W OSP Niemstów działają 2 Młodzieżowe Drużyny Pożarnicze (dziewczęta i chłopięca, liczące po 15 członków). Zapewnienie właściwego bezpieczeństwa mieszkańcom gminy wiąże się z koniecznością stałej poprawy skuteczności działań OSP, m.in. poprzez stałe doposażenie jednostek w nowy sprzęt oraz proces doskonalenia zawodowego strażaków ochotników. Sukcesywnie rozbudowywana jest także w naszej gminie baza infrastrukturalna OSP – zakończona została budowa dwóch nowych remiz strażackich w Krzeczynie Wielkim i Szklarach Górnych, na modernizację lub rozbudowę czekają kolejne.



### **Strategia Rozwoju Gminy Lubin na lata 2024 – 2030**

Lasy w gminie pozostają głównie pod nadzorem Nadleśnictwa Lubin oraz Nadleśnictwa Legnica. W składzie siedliskowym przeważa bór mieszany świeży, las mieszany świeży oraz las świeży. W ostatnich latach w gminie obserwuje się wzrost powierzchni lasów.

Na terenie Gminy Lubin występują formy podlegające ochronie na podstawie ustawy o ochronie przyrody i są to:

- rezerwat przyrody „Zimna Woda”,
- specjalny obszar ochrony Natura 2000 „Źródłiska koło Zimnej Wody”,
- Obszar Chronionego Krajobrazu „Dolina Czarnej Wody”,
- gatunki chronionych roślin i zwierząt,
- pomniki przyrody.

W gminie znajduje się także 18 parków podworskich podlegających ochronie na podstawie przepisów o ochronie zabytków. Część z nich stanowi własność Gminy Lubin. W ostatnich latach staraniem gminy zrewitalizowane zostały parki w Miłoradzie, Gorzelinie (część), Siedlcach, Raszowej i Niemstowie (część). W celu dalszej poprawy ich estetyki, atrakcyjności turystycznej oraz funkcjonalności należy kontynuować zabiegi rewitalizacyjne oraz bieżącą konserwację szaty roślinnej.

W Gminie Lubin usługi zaopatrzenia w wodę i odprowadzania ścieków prowadzi Przedsiębiorstwo Gospodarki Komunalnej Gminy Lubin Sp. z o.o. z siedzibą w Księginicach (PGKGL), które w 100% stanowi własność gminy. Działania inwestycyjne Przedsiębiorstwo prowadzi obecnie w oparciu o Wieloletni plan rozwoju i modernizacji urządzeń wodociągowych i kanalizacyjnych na lata 2022 – 2025, u którego podstaw znajduje się konieczność płynnej realizacji usług w zakresie:

- ujmowania, uzdatniania oraz dystrybucji wody przeznaczonej do spożycia przez ludzi oraz odprowadzania,
- oczyszczania ścieków komunalnych.

W zakresie zbiorowego zaopatrzenia w wodę usługi obejmują przede wszystkim: ujmowanie wody za pomocą studni głębinowych, a następnie jej uzdatnianie na stacjach uzdatniania wody, hurtowy zakup wody surowej z ujęć MPWiK Lubin, hurtowy zakup wody uzdatnionej dla miejscowości Krzeczyn Mały, Gorzyca, Chróstnik, Krzeczyn Wielki, Miroszowice, Gola, Szklary Górne, od trzech dostawców wody, tj. MPWiK Lubin, PWK Chocianów, Energetyka



### **Strategia Rozwoju Gminy Lubin na lata 2024 – 2030**

Lubin i dostarczanie produkowanej i kupowanej wody sieciami tranzytowymi i rozdzielczymi do odbiorców indywidualnych i instytucjonalnych.

W zakresie zbiorowego odprowadzania ścieków usługi obejmują głównie: odprowadzanie ścieków komunalnych systemem kanalizacji sanitarnej oraz oczyszczanie ścieków w procesach mechaniczno-biologicznych.

Z uwagi na następujące w wyniku bieżącej eksploatacji zużycie sieci wodociągowej, sieci kanalizacji sanitarnej oraz towarzyszącej jej infrastruktury, i jednocześnie stały wzrost liczby mieszkańców osiedlających się na terenach przewidzianych w miejscowych planach zagospodarowania przestrzennego pod budownictwo mieszkaniowe, niezbędne są stałe nakłady inwestycyjne na utrzymanie i rozwój tej dziedziny działalności gminy.

Na terenie Gminy Lubin nie funkcjonuje typowy system ciepłowniczy. Budynki mieszkalne w gminie zasilane są głównie z przydomowych kotłowni indywidualnych.

Na terenie Gminy Lubin występują 2 sieciowe nośniki energii: energia elektryczna oraz gaz ziemny zaazotowany.

Podstawowym nośnikiem energii wykorzystywanym do celów grzewczych są w gminie paliwa stałe, głównie węglowe, następnie gaz ziemny, drewno/pelet, olej i energia elektryczna.

Istniejący system gazowniczy obejmuje swoim zasięgiem 17 sołectw zlokalizowanych głównie w zachodniej części gminy, tj.: Zimna Woda, Lisiec, Wiercień, Bukowna, Karczowska, Raszkówka, Raszowa Mała, Raszowa, Krzeczyn Wielki, Chróśnik, Krzeczyn Mały, Gorzyca, Obora, Szklary Górne, Gola, Osiek oraz Miroszowice.

Zaopatrzenie w gaz pozostałych miejscowości ma istotne znaczenie z punktu widzenia rozwoju gminy oraz dążenia do obniżenia emisji zanieczyszczeń do powietrza atmosferycznego, w tym CO<sub>2</sub>. Nie mniej jednak z uwagi na obecne plany inwestycyjne dostawców gazu, które nie przewidują rozbudowy sieci dystrybucyjnej tego paliwa na terenie Gminy Lubin poszukiwane są inne rozwiązania sprzyjające wymianie źródeł ciepła na bardziej przyjazne środowisku. Analiza możliwości zastosowania różnych źródeł energii przez mieszkańców gminy w miejscowościach bez dostępu do sieci gazu ziemnego, z uwagi na brak uzasadnienia ekonomicznego doprowadzenia infrastruktury gazowej oraz przejściowy charakter tego paliwa w polityce energetycznej kraju wykazuje, iż wskazane jest rozwijanie



### **Strategia Rozwoju Gminy Lubin na lata 2024 – 2030**

indywidualnych źródeł ciepła szczególnie tych charakteryzujących się wysoką efektywnością oraz jak najniższą emisyjnością takich jak pompy ciepła lub ogrzewanie elektryczne. W celu ułatwienia mieszkańcom przeprowadzenie wymiany nieekologicznych źródeł ciepła na paliwa stałe (tzw. „kopciuchów”) na bardziej przyjazne środowisku, Gmina realizuje na swoim terenie, przy współpracy z Wojewódzkim Funduszem Ochrony Środowiska i Gospodarki Wodnej, programy „Czyste Powietrze” i „Ciepłe Mieszkanie”. Od 2017 r. prowadzony jest przez Gminę także własny program dotacyjny, dzięki któremu stare źródła ciepła zlikwidowane zostały w 160 mieszkaniach.

Utrzymanie oświetlenia dróg, parków, skwerów i innych publicznych terenów należy do jednych z podstawowych obowiązków gminy w zakresie planowania energetycznego. W ramach eksploatacji oświetlenia drogowego sukcesywnie są wymieniane stare wyeksploatowane oprawy oświetleniowe zastępując je nowoczesnymi energooszczędnymi i posiadającymi znacznie wyższe wartości techniczne oprawami np. typu LED. W związku ze stałym rozwojem gminy i wzrostem liczby mieszkańców istnieje potrzeba dalszej rozbudowy i modernizacji oświetlenia ulicznego (np. wymiana opraw i nieefektywnych źródeł, budowa nowych).

Ponadto stale rośnie liczba punktów oświetlenia ulicznego zasilanych panelami fotowoltaicznymi.

Od kilku lat gmina prowadzi intensywne prace zmierzające do wprowadzenia zmian miejscowych planów zagospodarowania przestrzennego umożliwiających realizację inwestycji z branży OZE dotyczących w szczególności farm fotowoltaicznych.

Działalność telekomunikacyjna na terenie gminy prowadzona jest przez dostępnych na rynku operatorów. W dziedzinie telefonii komórkowej dostępne są tu usługi większości polskich sieci. Obecnie na terenie gminy nie ma infrastruktury zapewniającej dostęp do Internetu we wszystkich miejscach. Powyższe wynika z charakteru obszaru gminy: zróżnicowanie terenu, duża lesistość, rozproszenie siedlisk ludzkich, cieki wodne, co powoduje, że dla operatorów nieopłacalna jest budowa sieci zapewniającej dostęp do Internetu dla wszystkich mieszkańców. Poprzez realizację projektu dotacyjnego wspieranego środkami z Funduszu Szerokopasmowego, gmina prowadzi intensywne działania zmierzające do rozbudowy sieci dostępu do Internetu szerokopasmowego na jej terenie. Docelowo, w ramach ww. projektu,



### **Strategia Rozwoju Gminy Lubin na lata 2024 – 2030**

sieć światłowodowa zostanie zaprojektowana i wybudowana w 17 miejscowościach gminy Lubin (Chróstnik, Czerniec, Gola, Gorzelin, Kłopotów, Krzczyn Mały, Krzczyn Wielki, Księginice, Miłoradzice, Miłosna, Miroszowice, Niemstów, Osiek, Pieszków, Raszków, Siedlce i Składowice), a Internet szerokopasmowy ma zostać doprowadzony do 1240 punktów adresowych w terminie do końca listopada 2024 r.

Od 1 lipca 2020 roku na terenie Gminy Lubin obowiązuje nowy system odbierania odpadów komunalnych od właścicieli nieruchomości, na których zamieszkują mieszkańcy. Bezpośrednio z nieruchomości są odbierane odpady: szkła, tworzyw sztucznych w tym odpady wielomateriałowe i drobny metal, odpady papieru i tektury, odpady zielone i bioodpady. (Od osób, które zgłoszą przydomowy kompostownik nie będą odbierane bioodpady oraz mieszkańcy nie zostaną wyposażeni w worki na bioodpady).

Bezpośrednio z nieruchomości w zbiórkach akcyjnych, dwa razy w roku: wiosną i jesienią, odbierane są odpady wielkogabarytowe oraz zużyty sprzęt elektryczny i elektroniczny. Dodatkowo w punktach medycznych znajdujących się w miejscowościach Raszków i Szklary Górne, mieszkańcy mogą oddawać przeterminowane leki. Na terenie Gminy Lubin funkcjonują dwa Punkty Selektywnego Zbierania Odpadów Komunalnych (PSZOK). Punkty zlokalizowane są przy oczyszczalniach ścieków w miejscowościach Obora i Siedlce. Poprzez prowadzenie ciągłych działań edukacyjnych wśród mieszkańców gminy stale wzrasta świadomość ekologiczna związana z dobrymi praktykami z zakresu gospodarowania odpadami komunalnymi.

Od wielu lat Gmina Lubin na realizację różnych zadań (zarówno infrastrukturalnych, jak i innych niż inwestycyjne) pozyskuje środki ze źródeł zewnętrznych, w tym:

- z Unii Europejskiej, zarówno w ramach perspektywy programowania na lata 2014-2020, jak i w obecnej perspektywie – na lata 2021-2027; gmina wnioskowała o ten rodzaj wsparcia samodzielnie, bądź z innymi gminami;
- ze środków krajowych, w tym z budżetu państwa, jak i z budżetów innych organizacji.

Przykładowo w latach 2019-2023 Gmina Lubin pozyskała ok. 75 milionów złotych z wielu różnych źródeł zewnętrznych i zrealizowała dzięki nim wiele projektów.

Rada Gminy Lubin każdego roku uchwała roczny „Program współpracy Gminy z organizacjami pozarządowymi oraz podmiotami wymienionymi w art. 3 ust. 3 ustawy





### Strategia Rozwoju Gminy Lubin na lata 2024 – 2030

z dnia 24 kwietnia 2003r. o działalności pożytku publicznego i o wolontariacie”. Głównym celem ww. Programu jest zapewnienie poprawy jakości życia oraz pełniejszego zaspokojenia potrzeb społecznych mieszkańców, poprzez efektywne wykonywanie zadań publicznych Gminy Lubin wynikających z przepisów prawa, włączając w ich realizację organizacje pozarządowe oraz stwarzanie im możliwości i warunków do uczestniczenia w życiu publicznym. Na terenie gminy zarejestrowanych jest kilkadziesiąt organizacji pozarządowych. Jednakże aktywnie (nie uwzględniając OSP) działa tylko kilka z nich.

W Gminie Lubin powołane zostały dodatkowe Rady wspierające działalność gminy w wielu obszarach:

- RADA SENIORÓW GMINY LUBIN powołana została Uchwałą Nr XXX/195/2016 Rady Gminy Lubin z dnia 30 marca 2016 r. Celem jej działalności jest integracja środowiska osób starszych, wzmacnianie ich udział w życiu społeczności lokalnej, a także sprzyjanie solidarności międzypokoleniowej poprzez m.in.:
  - ✓ wspieranie aktywności osób starszych, w szczególności aktywności rekreacyjnej, edukacyjnej i kulturalnej,
  - ✓ profilaktykę i promocję zdrowia,
  - ✓ zapobieganie wykluczeniu społecznemu,
  - ✓ twórcze wykorzystanie potencjału osób starszych,
  - ✓ przełamywanie stereotypów dotyczących seniorów i starości oraz budowanie autorytetu osób starszych.
- MŁODZIEŻOWA RADA GMINY LUBIN powołana została Uchwałą Nr XII/140/2019 Rady Gminy Lubin z dnia 28.10.2019 r. zmienioną Uchwałą Nr XXXVII/383/2022 Rady Gminy Lubin z dnia 14.03.2022 r. Rada ta stanowi reprezentację młodzieży z terenu gminy a jej ustanowione cele to:
  - ✓ upowszechnianie idei samorządności wśród młodzieży oraz jej integracja,
  - ✓ reprezentowanie interesów młodzieży wobec instytucji samorządowych i rządowych oraz organizacji pozarządowych,
  - ✓ zgłaszanie wniosków i opinii w sprawach dotyczących problemów młodzieży,
  - ✓ umożliwienie młodzieży aktywnego udziału w życiu społecznym Gminy Lubin.





## Strategia Rozwoju Gminy Lubin na lata 2024 – 2030

- RADA SOŁTYSÓW powołana została zgodnie z „Regulaminem Pracy Rady Sołtysów Gminy Lubin” ustalonym przez Wójta Gminy Lubin dnia 09.03.2016 r. Jest ciałem doradczym Wójta Gminy w sprawach ważnych dla Sołectw, a jej zasadniczym celem jest podejmowanie działań sprzyjających rozwojowi gminy w tym m.in.:
  - ✓ reprezentowanie sołtysów gminy jako przedstawicieli społeczności wiejskich i samorządów mieszkańców wsi w kontaktach z Wójtem i Radą Gminy,
  - ✓ wypracowywanie zasad współdziałania i form dalszej integracji środowiska sołtysów,
  - ✓ prowadzenie pracy informacyjnej i konsultacyjnej celem rozwiązywania problemów w zakresie poszczególnych dziedzin działalności samorządowej,
  - ✓ inicjowanie i podejmowanie czynności zapewniających stałe doskonalenie organizacji pracy sołtysów,
  - ✓ uczestnictwo w pracach nad ważnymi dla gminy dokumentami strategicznymi,
  - ✓ propagowanie idei partycypacji społecznej oraz pomoc przeprowadzaniu konsultacji społecznych w sprawach ważnych dla mieszkańców,
  - ✓ inicjowanie organizacji konkursów sołeckich.

W marcu 2009 r. Gmina Lubin przystąpiła do Programu Odnowy Wsi Dolnośląskiej realizowanego przez Urząd Marszałkowski Województwa Dolnośląskiego. Program ten wychodzi naprzeciw zagrożeniom przed jakimi staje obecnie współczesna wieś w obliczu zmian jakie zachodzą w związku z utratą przez sołectwa charakteru typowo rolniczego. Na 31 sołectw w Gminie Lubin do Programu Odnowy Wsi Dolnośląskiej przystąpiło 17 wsi.

Gmina Lubin jest aktywnym członkiem dwóch stowarzyszeń, dzięki którym zarówno sama gmina, jak i jej mieszkańcy mogą ubiegać się o dotacje ze środków Unii Europejskiej na realizację różnorodnych projektów sprzyjających rozwojowi regionu.

Są to:

- STOWARZYSZENIE LOKALNA GRUPA DZIAŁANIA „WRZOSOWA KRAINA” zs. w Chocianowie, do którego Gmina Lubin przystąpiła w 2008 r. i aktywnie działa do tej pory, ma charakter partnerstwa trójstronnego między jednostkami samorządu terytorialnego, przedsiębiorcami i organizacjami pozarządowymi;



## Strategia Rozwoju Gminy Lubin na lata 2024 – 2030

Stowarzyszenie to posiada osobowość prawną i swoimi działaniami obejmuje obok Gminy Lubin obszar gmin wiejskich: Gromadka, Chojnów, Bolesławiec, Miłkowice, Kunice, miejsko-wiejskich: Przemków, Chocianów oraz miasto Chojnów.

W ramach ww. Stowarzyszenia stwarzane są warunki do realizacji wielu różnorodnych przedsięwzięć wpisujących się w kierunki rozwoju określone w dokumencie strategicznym opracowywanym okresowo dla „Wrzosowej Krainy”, wykorzystujących głównie środki z Osi Leader Programu Rozwoju Obszarów Wiejskich w poszczególnych okresach programowania.

- STOWARZYSZENIE LOKALNA GRUPA RYBACKA „DOLNOŚLĄSKA KRAINA KARPIA” zs. w Chocianowie, do którego Gmina Lubin przystąpiła w 2009 r. – obecnie, z uwagi na brak możliwości uczestniczenia w konkursach dotacyjnych działalność LGR jest czasowo „zamrożona”.

Ponadto gmina uczestniczy w wielu inicjatywach sprzyjających jej zrównoważonemu rozwojowi, np.:

- ZINTEGROWANE INWESTYCJE TERYTORIALNE LEGNICKO - GŁOGOWSKIEGO OBSZARU FUNKCJONALNEGO - jest to instrument rozwoju terytorialnego utworzony przez 35 samorządów w ramach 30 gmin i 5 powiatów, w celu stworzenia warunków do efektywnego i skutecznego korzystania z funduszy unijnych w latach 2021 – 2027. Deklarację współpracy w ramach ZIT LGOF Gmina Lubin podpisała 28 stycznia 2020 r. ZIT LGOF działa w oparciu o zawarte między jst porozumienie, a swoje cele realizował będzie w oparciu o stosowną Strategię Zintegrowanych Inwestycji Terytorialnych opracowaną dla obszaru obejmującego terytorium wszystkich partnerów.
- LUBIŃSKI KLASTER ENERGII — jest to porozumienie dotyczące wytwarzania i równoważenia zapotrzebowania, dystrybucji lub obrotu energią m.in. z odnawialnych źródeł energii. Koordynatorem LUBIŃSKIEGO KLASTRA ENERGII jest MPEC „TERMAL” S.A. w Lubinie, a celami jego działalności jest kreowanie lokalnych i regionalnych strategii energetycznych, a także ograniczenie niskiej emisji, zwiększenie bezpieczeństwa energetycznego, rozwój odnawialnych źródeł energii oraz edukacja ekologiczna w zakresie efektywności energetycznej i OZE. Ponadto przy aplikacji



### **Strategia Rozwoju Gminy Lubin na lata 2024 – 2030**

o środki finansowe do funduszy strukturalnych, programów ramowych i innych potencjalnych źródeł finansowania, istnienie KLASTRA i bycie jego członkiem zapewni lepszą pozycję w rankingu ubiegających się o dotacje wnioskodawców. Gmina Lubin przystąpiła LUBIŃSKIEGO KLASTRA ENERGII w lipcu 2023 r.

Gmina Lubin od 2012 r. realizuje partnerstwo z miejscowością Sathonay Camp w południowo – wschodniej Francji (region Rhône-Alpes). Umowa o współpracy została uroczyście podpisana w Lubinie w lipcu 2012 r. i potwierdzona podczas wizyty przedstawicieli gminy we Francji w marcu 2013 r. Oba samorządy aktywnie współpracują w obszarach ważnych dla obydwu gmin takich jak np. oświata, sport i kultura, realizując wspólnie projekty głównie w czasie wymiany grup mieszkańców. W 2022 r., w związku z 10 rocznicą uroczyście odnowiono umowę partnerską podkreślając wolę dalszej współpracy. Niniejszy rozdział stanowi skrót większego opracowania pn. „Strategia Rozwoju Gminy Lubin na lata 2023-2030 – Diagnoza”, jakie wykonane zostało na potrzeby pracy nad przedmiotowym dokumentem strategicznym.

### **3. ZMIANY KLIMATU – OCENA STANU AKTUALNEGO**

Wyniki badań naukowych jednoznacznie wskazują, że zjawiska powodowane przez zmiany klimatu (zwłaszcza wzrost: temperatury, częstotliwości i nasilenia zjawisk ekstremalnych) stanowią zagrożenie dla społecznego i gospodarczego rozwoju wielu krajów na świecie, w tym także dla Polski.

Z myślą o zapewnieniu warunków stabilnego rozwoju społeczno-gospodarczego w obliczu ryzyk, jakie niosą ze sobą zmiany klimatu, ale również z myślą o wykorzystaniu pozytywnego wpływu, jaki działania adaptacyjne mogą mieć nie tylko na stan środowiska naturalnego, ale również wzrost gospodarczy, przygotowano dla naszego kraju dokument pn. „Strategiczny Plan Adaptacji dla sektorów i obszarów wrażliwych na zmiany klimatu do roku 2020 z perspektywą do roku 2030” (SPA 2020).

Wyniki prognoz pokazują, że do roku 2030 zmiany klimatu będą miały dwojaki - pozytywny i negatywny wpływ na gospodarkę i społeczeństwo.



### **Strategia Rozwoju Gminy Lubin na lata 2024 – 2030**

Pozytywne skutki będzie miał wzrost średniej temperatury powietrza m.in. w postaci wydłużenia okresu wegetacyjnego, skrócenia okresu grzewczego oraz wydłużeniu sezonu letniego.

Dominujące są jednak przewidywane negatywne konsekwencje zmian klimatu, w szczególności dotyczące zmian warunków hydrologicznych. Wprawdzie roczne sumy opadów nie ulegają zasadniczym zmianom, jednak ich charakter staje się bardziej losowy i nierównomierny, czego skutkiem są dłuższe okresy bezopadowe, przerywane gwałtownymi i nawałnymi opadami. Poziom wód gruntowych będzie się obniżał, co negatywnie wpłynie na różnorodność biologiczną i formy ochrony przyrody, w szczególności na zbiorniki wodne i tereny podmokłe. Zmiany będą do zaobserwowania również w porze zimowej, gdzie skróci się okres zalegania pokrywy śnieżnej i jej grubość. Jednocześnie efektem zmian klimatu będzie zwiększanie częstotliwości występowania ekstremalnych zjawisk pogodowych i katastrof, które będą miały istotny wpływ na obszary wrażliwe i gospodarkę. Podstawowe znaczenie będą miały ulewne deszcze niosące ryzyko powodzi i podtopień, a także osuwisk – np. na zboczach dolin rzecznych. Coraz częściej będzie można zaobserwować silne wiatry, a nawet towarzyszące im incydentalnie trąby powietrzne i wyładowania atmosferyczne, które mogą znacząco wpłynąć m.in. na budownictwo oraz infrastrukturę energetyczną i transportową.

Bezpośrednie negatywne skutki zmian klimatu to również nasilenie się zjawiska eutrofizacji wód śródlądowych, zwiększenie zagrożenia dla życia i zdrowia w wyniku stresu termicznego i wzrostu zanieczyszczeń powietrza, większe zapotrzebowanie na energię elektryczną w porze letniej, zmniejszenie potencjału chłodniczego elektrowni czego skutkiem będzie spadek mocy produkcyjnej i wiele innych.

Największy wpływ na warunki klimatyczne wywierają zjawiska ekstremalne, których obecny wzrost liczby wystąpień stanowi coraz częstsze zagrożenie także dla naszej gminy. Do najistotniejszych obecnie zagrożeń klimatycznych na terenie gminy (wraz z prawdopodobieństwem ich wystąpienia) zaliczyć należy:

- fale upałów (wysokie),
- ekstremalnie gorące dni (średnio wysokie),
- nawałne deszcze (średnio wysokie),



- podtopienia (średnie),
- susze (średnie),
- burze (średnie),
- fale mrozów (średnie),
- ekstremalnie zimne dni (średnie).

Mając na uwadze powyższe należy minimalizować podatność na ryzyko związane z zmianami klimatu, m.in. uwzględniając ten aspekt na etapie planowania inwestycji.

Wskazane jest także posiadanie planów szybkiego reagowania na wypadek katastrof klimatycznych (powódzie, susze, fale upałów) tak by możliwe było niesienie natychmiastowej pomocy poszkodowanym.

Zapewnienie ochrony życia i zdrowia ludności oraz nienaruszalności środowiska jest jednym z najważniejszych zadań stojących przed organami administracji samorządowej. Szeroko pojmowane bezpieczeństwo publiczne wiąże się więc ze zorganizowaniem spójnego systemu przeciwdziałania nadzwyczajnym zagrożeniom spowodowanym działaniem sił natury, czy rozwojem cywilizacyjnym.

Dla koordynacji przedsięwzięć z zakresu zarządzania kryzysowego Wójt Gminy Lubin powołał GMINNY ZESPÓŁ ZARZĄDZANIA KRYZYSOWEGO, który stanowi ciało kolegialne pomocne przy opiniowaniu i podejmowaniu przez Wójta kluczowych decyzji z zakresu zarządzania kryzysowego. Do jego zadań należy:

- 1) zapewnienie przepływu informacji na potrzeby zarządzania kryzysowego;
- 2) współdziałanie z centrami zarządzania kryzysowego organów administracji publicznej;
- 3) nadzór nad funkcjonowaniem systemu wykrywania i alarmowania oraz systemu wczesnego ostrzegania ludności;
- 4) współpraca z podmiotami realizującymi monitoring środowiska;
- 5) współdziałanie z podmiotami prowadzącymi akcje ratownicze, poszukiwawcze i humanitarne;
- 6) realizacja zadań stałego dyżuru na potrzeby podwyższania gotowości obronnej państwa.



#### **4. UWARUNKOWANIA I KIERUNKI ROZWOJU PRZESTRZENNEGO**

Dla rozwoju Gminy bardzo duże znaczenie ma odpowiednie zarządzanie przestrzenią, a uchwalanie nowych miejscowych planów zagospodarowania przestrzennego przynosi korzystne i długotrwałe efekty w tym zakresie. Już od wielu lat **całe terytorium Gminy Lubin objęte jest miejscowymi planami zagospodarowania przestrzennego (MPZP)** i taki stan wpływa pozytywnie zarówno na wizerunek Gminy, jak i zadowolenie mieszkańców. Nie istnieje potrzeba wydawania decyzji o warunkach zabudowy, przez co procesy inwestycyjne są sprawniejsze (100 % pokrycie Gminy MPZP wyeliminowało konieczność wydawania takich decyzji). Ponadto nowe plany miejscowe wpływają korzystnie na zagospodarowanie niezabudowanych jeszcze terenów.

Politykę przestrzenną gminy, w tym lokalne zasady zagospodarowania przestrzennego określa w pierwszej kolejności studium uwarunkowań i kierunków zagospodarowania gminy. Ustalenia studium są wiążące przy sporządzaniu miejscowych planów zagospodarowania przestrzennego.

Celem studium jest koordynacja działań przestrzennych na terenie gminy dla stworzenia warunków do ekorozwoju i harmonijnego współdziałania sąsiadujących terenów.

Podstawę określenia kierunków zagospodarowania Gminy stanowią uwarunkowania wynikające przede wszystkim z:

- dotychczasowego przeznaczenia, zagospodarowania i uzbrojenia terenu,
- stanu ładu przestrzennego i wymogów jego ochrony,
- stanu środowiska, w tym stanu rolniczej i leśnej, przestrzeni produkcyjnej, wielkości i jakości zasobów wodnych oraz wymogów ochrony środowiska, przyrody i krajobrazu, w tym krajobrazu kulturowego,
- stanu dziedzictwa kulturowego i zabytków oraz dóbr kultury współczesnej,
- rekomendacji i wniosków zawartych w audycie krajobrazowym lub określenia przez audyt krajobrazowy granic krajobrazów priorytetowych,
- warunków i jakości życia mieszkańców, w tym ochrony ich zdrowia,
- zagrożenia bezpieczeństwa ludności i jej mienia,
- potrzeb i możliwości rozwoju gminy,
- stanu prawnego gruntów,



### Strategia Rozwoju Gminy Lubin na lata 2024 – 2030

- występowania obiektów i terenów chronionych na podstawie przepisów odrębnych,
- występowania obszarów naturalnych zagrożeń geologicznych,
- występowania udokumentowanych złóż kopalin, zasobów wód podziemnych oraz udokumentowanych kompleksów podziemnego składowania dwutlenku węgla,
- występowania terenów górniczych wyznaczonych na podstawie przepisów odrębnych,
- stanu systemów komunikacji i infrastruktury technicznej, w tym stopnia uporządkowania gospodarki wodnej i ściekowej, energetycznej oraz gospodarki odpadami,
- zadań służących realizacji ponadlokalnych celów publicznych.
- wymagań dotyczących ochrony przeciwpowodziowej,

Atrakcyjne położenie wokół dużej jednostki miejskiej, miasta Lubina, a także w pobliżu Legnicy, dominacja małych i średnich jednostek osadniczych na terenie gminy oraz stosunkowo liczne obszary leśne powoduje, że główną funkcją gminy pozostanie rolnictwo, zaś funkcjami uzupełniającymi są: mieszkalnictwo, usługi, produkcja, przetwórstwo rolne oraz turystyka i rekreacja.

Pod względem funkcjonalno - przestrzennym, zgodnie z kierunkami rozwoju gminy, można wyodrębnić następujące strefy:

A) **strefa północno-zachodnia** (funkcja usługowo - rolniczo - produkcyjna), obejmująca tereny w obrębach: Gola, Szklary Górne, Obora, Krzeczyn Mały, Krzeczyn Wielki, Gorzyca, Chróstnik, Osiek, Pieszków, preferowane funkcje to usługi, rzemiosło, rolnictwo, działalność produkcyjna (w rejonie Obory i Krzeczyna Wielkiego zlokalizowane są tereny przewidziane pod strefę aktywności gospodarczej), obsługa komunikacji oraz mieszkalnictwo;

B) **strefa północno-wschodnia** (funkcja rolniczo - usługowa) w obrębach: Składowice, Ustronie, Dąbrowa Górna, Siedlce, Miroszowice, Kłopotów, Czerniec, Niemstów, preferowane funkcje to rolnictwo, przetwórstwo rolno-spożywcze, usługi, rzemiosło, mieszkalnictwo;

C) **strefa południowa** (funkcja rekreacyjno – rolniczo - usługowa) obejmująca głównie tereny leśne i rolne w obrębach: Lisiec, Bukowna, Zimna Woda, Wiercień, Karczowiska, Gorzelin, Raszków, Raszowa, Raszowa Mała, Miłoradzice, Miłosna, Buczynka, Gogołowice, preferowane funkcje to gospodarka leśna, usługi, turystyka rowerowa



### **Strategia Rozwoju Gminy Lubin na lata 2024 – 2030**

i weekendowa, wypoczynek, rekreacja, rolnictwo, mieszkalnictwo, w tym rekreacyjno - letniskowe.

Głównymi rejonami rozwoju funkcji mieszkaniowej jednorodzinnej są miejscowości: Szklary Górne, Obora, Krzeczyn Mały, Krzeczyn Wielki, Gorzyca, Chróstnik, Osiek, Pieszków, Składowice, Dąbrowa Górna, Księginice, Miroszowice, Niemstów, Lisiec, Zimna Woda, Karczowiska, Raszkówka, Miłoradzice, Miłosna. Rejony rozwoju funkcji usług komercyjnych oraz rzemiosła są zlokalizowane w Chrótniku, Miroszowicach, Siedlcach.

Funkcje produkcyjne zlokalizowano w miejscowości: Szklary Górne, Obora, Krzeczyn Mały, Krzeczyn Wielki, Osiek, Składowice, Siedlce, Raszkówka, Miłosna, Księginice.

Większe tereny rekreacyjno – sportowo - turystyczne zlokalizowano w Oborze, Krzeczynie Małym, Krzeczynie Wielkim, Chrótniku, Osieku, Miroszowicach, Zimnej Wodzie, Raszówce, Raszowej, Raszowej Małej i Miłoradzicach.

W wielu miejscowościach Gminy studium przewiduje możliwość lokalizacji urządzeń wytwarzających energię z odnawialnych źródeł (głównie panele fotowoltaiczne).

Wymienione wyżej uwarunkowania i kierunki rozwoju Gminy wynikają z aktualnego „Studium uwarunkowań i kierunków zagospodarowania przestrzennego gminy Lubin”, które przyjęte zostało uchwałą Rady Gminy Lubin nr XXVII/271/2021 z dnia 26 lutego 2021 r. W oparciu o wiążące ustalenia zawarte w tym dokumencie uchwalane są miejscowe plany zagospodarowania przestrzennego (MPZP), których obecnie w Gminie obowiązuje 48.

Ponadto co jakiś czas Rada Gminy dokonuje oceny aktualności studium uwarunkowań i kierunków zagospodarowania przestrzennego gminy Lubin oraz miejscowych planów zagospodarowania przestrzennego obowiązujących na terenie gminy.

Uchwałą nr XXXVII/372/2022 z dnia 14 marca 2022 r. Rada Gminy Lubin dokonała takiej oceny zarówno w stosunku do studium, jak i wszystkich obowiązujących MPZP. Wynika z niej m.in., iż uzasadnione jest podjęcie decyzji o zmianie studium w celu wprowadzenia kolejnych obszarów rozmieszczenia urządzeń wytwarzających energię z odnawialnych źródeł energii o mocy przekraczającej 500 kW, w tym ogniw fotowoltaicznych.

W 2023 r. Uchwałą Rady Gminy Lubin Nr LXIII/620/2023 z dnia 28.12.2023 r. dokonano zmiany Studium uwarunkowań i kierunków zagospodarowania przestrzennego Gminy Lubin dla obszarów położonych w obrębach Buczynka, Bukowna, Chróstnik, Czerniec, Gola,





### **Strategia Rozwoju Gminy Lubin na lata 2024 – 2030**

Gorzelin, Gorzyca, Kłopotów, Krzeczyn Mały, Krzeczyn Wielki, Księginice, Miłosna, Niemstów, Obora, Osiek, Pieszków, Raszowa, Raszowa Mała, Raszków, Składowice, Szklary Górne, Ustronie, Wiercień. Zmiana studium podyktowana była przede wszystkim koniecznością stworzenia możliwości lokalizacji urządzeń wytwarzających energię z odnawialnych źródeł oraz inwestycji gospodarczych.

Zgodnie z dużą reformą planowania przestrzennego studia uwarunkowań i kierunków zagospodarowania przestrzennego gmin zostaną zastąpione przez nowy akt prawa miejscowego - plan ogólny gminy. Ustawowy termin zastąpienia aktualnie obowiązującego studium nowym aktem prawa miejscowego nie może być dłuższy niż do dnia 31 grudnia 2025 r. Wówczas studium wygaśnie z mocy samego prawa. W latach 2024 – 2025 gmina planuje przygotować nowy dokument – plan ogólny, który obejmie swoim zakresem cały obszar gminy.

Gmina prowadzi System Informacji Przestrzennej i wszystkie obowiązujące MPZP, Studium jak również uchwały, którymi zainicjowano zmianę obecnie obowiązujących MPZP znajdują się na stronie internetowej pod linkiem: <https://sip.gison.pl/lubingmina>.

Zgodnie z art. 326 ust. 1 ustawy z dnia 20 lipca 2017 r. Prawo wodne, ustalenia dokumentów planistycznych takich jak:

- plany gospodarowania wodami na obszarach dorzeczy,
- plany zarządzania ryzykiem powodziowym,
- plany przeciwdziałania skutkom suszy,

uwzględnia się m.in. w strategii rozwoju gminy.

Najważniejsze uwarunkowania płynące z tych dokumentów, które uwzględniono na etapie planowania strategii rozwoju Gminy Lubin wskazano niżej.

Zgodnie z mapą zagrożenia powodziowego (MZP) oraz mapą ryzyka powodziowego (MRP) w granicach gminy Lubin, w obrębach Bukowna i Lisiec występują tereny szczególnego zagrożenia powodzią rzeki Czarnej Wody, dla których obowiązują ustalenia wynikające z przepisów odrębnych (Prawo Wodne): obszar Q10% na którym prawdopodobieństwo wystąpienia powodzi jest wysokie i wynosi 10%, obszar Q1% na którym prawdopodobieństwo wystąpienia powodzi jest średnie i wynosi 1%. Występują także tereny, na którym prawdopodobieństwo wystąpienia powodzi jest niskie i wynosi 0,2%. Należy



### **Strategia Rozwoju Gminy Lubin na lata 2024 – 2030**

pamiętać, że w granicach obszarów szczególnie zagrożonych powodzią obowiązują zakazy wynikające z art. 77 ustawy z dnia 20 lipca 2017r. Prawo wodne oraz w przypadku lokalizowania na obszarach szczególnego zagrożenia powodzią m.in. nowych obiektów budowlanych oraz gromadzenia ścieków, niezbędne jest uzyskanie pozwolenia wodnoprawnego. Tereny znajdujące się w ramach obszarów szczególnego zagrożenia powodzią podlegają określonemu zagospodarowaniu, gdzie zgodnie art. 166 ust. 10 ustawy jw. Planowane zagospodarowanie nie może m.in. naruszać ustaleń planu zarządzania ryzykiem powodziowym czy stanowić zagrożenie dla ochrony zdrowia ludzi czy środowiska oraz utrudniać zarządzanie ryzykiem powodziowym.

W rozporządzeniu Rady Ministrów z dnia 18 października 2016 r. w sprawie przyjęcia Planu zarządzania ryzykiem powodziowym dla obszaru dorzecza Odry zostały zidentyfikowane główne cele zarządzania ryzykiem powodziowym, w tym cel główny obejmujący zahamowanie wzrostu ryzyka powodziowego, a w jego zakresie cel szczegółowy określono jako wyeliminowanie lub unikanie wzrostu zagospodarowania na obszarach szczególnego zagrożenia powodzią.

Na terenie gminy znajdują się wskazane w „Planie gospodarowania wodami na obszarze dorzecza Odry jednolite części wód powierzchniowych (JCWP) i jednolite części wód podziemnych (JCWPd). Podczas planowania strategii uwzględniono wskazane w Planie charakterystyki JCWP oraz JCWPd, w tym ocenę ich stanu oraz wskazane cele środowiskowe.

Na terenie gminy występują ciek naturalne oraz urządzenia melioracji wodnych, sieć drenarska oraz rowy melioracyjne. Stosownie do art. 205 ustawy z dnia 20 lipca 2017 r. Prawo wodne, utrzymywanie urządzeń melioracji wodnych należy do zainteresowanych właścicieli gruntów, a jeżeli urządzenia te są objęte działalnością spółki wodnej działającej na terenie gminy lub związku spółek wodnych, w którym jest zrzeszona spółka wodna działająca na terenie gminy — do tej spółki lub tego związku spółek wodnych. Obowiązek ten obejmuje eksploatację, konserwację oraz remont w celu zachowania funkcji urządzeń wodnych.

W przypadku konieczności wykonania urządzeń wodnych jak również urządzeń melioracji wodnych (w tym ich odbudowy, rozbudowy, przebudowy lub rozbiórki tych urządzeń), stosownie do art. 388 ust. 1 ww. ustawy wymagane jest uzyskanie odpowiedniej zgody



### **Strategia Rozwoju Gminy Lubin na lata 2024 – 2030**

---

wodnoprawnej. Z uwagi na występowanie cieków o charakterze naturalnym zastosowanie ma art. 232 ust. 1 Prawa wodnego „zakazuje się grodzenia nieruchomości przyległych do publicznych śródlądowych wód powierzchniowych oraz do brzegu wód morskich i morza terytorialnego w odległości mniejszej niż 1,5 m od linii brzegu, a także zakazywania lub uniemożliwiania przechodzenia przez ten obszar”.

Obowiązujący Plan przeciwdziałania skutkom suszy na obszarach dorzeczy przyjęty został przez Ministra Infrastruktury w dniu 15 lipca 2021 r. a ogłoszony w dniu 3 września 2021 r.

Na podstawie jego zapisów proponuje się uwzględnić w strategii następujące zagadnienia gospodarki wodnej związane z przeciwdziałaniem skutkom suszy:

- podjęcie działań mających na celu zwiększenie retencji wodnej na terenach rolniczych, leśnych i zurbanizowanych, poprzez: prawidłowe użytkowanie rolnicze gleb, prowadzenie prac przeciwoerozyjnych, zalesianie, tworzenie stref buforowych wzdłuż cieków, ochronę i odtwarzanie oczek wodnych, mokradeł, małych urządzeń piętrzących (zastawki, małe progi, przetamowania), retencjonowanie wody w już istniejących zbiornikach i rowach oraz zachęcanie do wykonywania nowych zbiorników wodnych. Zadania te uwzględnione zostały w dokumencie strategii.



## STRATEGIA

### 5. Analiza SWOT

#### a. Szanse i zagrożenia rozwoju Gminy

W rozdziale została dokonana analiza czynników sprzyjających i ograniczających rozwój Gminy. Rozważano atuty Gminy oraz słabości stanowiące istotne bariery rozwojowe. Odniesiono się także do możliwości, które mogą pojawić się w przyszłości w otoczeniu Gminy i rzutować na jej rozwój.

Analiza SWOT dla Gminy Lubin została przeprowadzona podczas warsztatów, wzbogacona ją także o wnioski płynące z diagnozy. Gminę poddano analizie wartościującej, określając słabe i mocne strony Gminy obecnie, w podziale na 3 sfery – czyli co Gmina ma, a czego nie ma, a co może wpływać na jej rozwój. Odniesiono się również do możliwości i zagrożeń, które mogą się pojawić w przyszłości w otoczeniu oraz wewnątrz Gminy i wpływać na jej kondycję. Przewidując je, władze lokalne mogą uniknąć wielu trudności. Stawiając na mocne strony i wykorzystując szanse, Gmina Lubin może skutecznie niwelować słabości.

#### b. Stymulatory rozwoju.

**Czynniki sprzyjające rozwojowi** to stymulatory rozwoju tzn. te czynniki, które umożliwią Gminie Lubin realizację przyjętej wizji i celu nadrzędnego strategii. Są to czynniki, które Gmina może wykorzystać w pobudzaniu własnego rozwoju. Należy do nich zaliczyć:

- Stymulowanie inicjatyw społecznych. Stworzenie warunków do zwiększenia aktywności mieszkańców zarówno w zakresie inicjatyw własnych (własna działalność gospodarcza, zmiana kwalifikacji zawodowych) jak i przedsięwzięć służących mieszkańcom (zagospodarowanie czasu wolnego dzieci, opieka nad osobami znajdującymi się w trudnych warunkach, w tym osobami starszymi). **Temu celowi ma służyć wzmocnienie organizacji wspierających przedsiębiorczość i tworzenie dodatkowych miejsc pracy.**
- Tworzenie partnerstwa społecznego i zwiększanie udziału mieszkańców w rozwiązywaniu problemów Gminy. **Ma temu służyć odpowiedni przepływ informacji pomiędzy Gminą i mieszkańcami oraz włączanie mieszkańców w proces decyzyjny**



## Strategia Rozwoju Gminy Lubin na lata 2024 – 2030

(partycypacja społeczna). Wykorzystanie wiedzy i pomysłów lokalnej społeczności to budowanie rozwoju Gminy w oparciu o najcenniejszy zasób – potencjał ludzki.

- **Wykorzystanie walorów przyrodniczo – krajobrazowych i kulturowych gminy w promocji gminy**, tworzenie dodatkowych miejsc pracy i przyciąganie turystów do skorzystania z atrakcyjnej oferty.
- Stymulowanie przedsiębiorczości na rzecz tworzenia miejsc pracy. Dzięki funkcjonowaniu KGHM Polska Miedź SA. poziom bezrobocia jest znacznie niższy od średniej krajowej. Choć w horyzoncie czasowym, na który planowana jest strategia zakład ten będzie dalej funkcjonować warto wspierać również rozwój indywidualnej przedsiębiorczości oraz wspierać tworzenie nowych miejsc w pracy w przedsiębiorstwach działających lokalnie. **Przy wsparciu i współpracy z KGHM warto stymulować tworzenie nowych podmiotów oferujących innowacyjne produkty i usługi o wysokim poziomie marż i wartości dodanej.**
- Na bazie strategii przygotowanie szczegółowych projektów do zapisanych zadań oraz **staranie się o zewnętrzne fundusze na ich realizację.**

Uczestnicy warsztatów dokonali analizy wartościującej, określając mocne i słabe strony gminy oraz szanse i zagrożenia dla jej rozwoju.

Tabela nr 5.1. Analiza SWOT

Mocne strony	Słabe strony
<b>Sfera środowiskowa</b> <ul style="list-style-type: none"><li>• W stosunku do średniej wojewódzkiej i krajowej bardzo wysoki stopień zwodociągowania (niemal 100%) i skanalizowania (ponad 80%) Gminy</li><li>• Dobrze rozwinięta sieć gazowa i energetyczna</li><li>• Duży potencjał do rozwoju OZE</li><li>• Istniejące na terenie Gminy obszary Natura 2000 i inne formy ochrony przyrody</li><li>• Gęsta sieć leśnych tras rowerowych</li><li>• Możliwość korzystania z transportu kolejowego oraz bezpłatnej publicznej komunikacji autobusowej</li><li>• Prowadzony przez gminę system zbierania odpadów komunalnych</li></ul>	<b>Sfera środowiskowa</b> <ul style="list-style-type: none"><li>• Wzrastające zużycie sieci wodociągowej i kanalizacyjnej</li><li>• Oczyszczalnie ścieków wymagają rozbudowy i modernizacji</li><li>• Nie wszystkie miejscowości są zgazyfikowane</li><li>• Wiele gospodarstw domowych i gminnych obiektów użyteczności publicznej korzysta ze źródeł ciepła opalanych węglem lub olejem opałowym</li><li>• Systematyczne zanikanie walorów przyrodniczo – kulturowych gminy, w tym niska spójność architektoniczna nowej zabudowy</li><li>• Gminna sieć szlaków rowerowych nie jest zintegrowana z systemem gmin sąsiednich</li></ul>



	<ul style="list-style-type: none"> <li>• Nie w pełni wykorzystane zasoby przyrodnicze i kulturowe do rozwoju oferty rekreacyjnej, turystycznej i edukacyjnej</li> <li>• Trasy rowerowe są słabo oznaczone i oświetlone z niewystarczająco rozwiniętą infrastrukturą (itp. parkingi)</li> <li>• Słaby stan techniczny wielu dróg</li> <li>• Niewystarczająca ilość chodników i oświetlenia.</li> <li>• Brak dedykowanych parkingów przesiadkowych (P+R lub B+R)</li> <li>• Postępujące zmiany klimatyczne (susze, nawałne deszcze).</li> <li>• Niedostateczna retencja wody</li> </ul>
<b>Sfera gospodarcza</b> <ul style="list-style-type: none"> <li>• Duży udział w strukturze ludności osób w wieku przedprodukcyjnym</li> <li>• Wzrastająca ilość prowadzonych działalności gospodarczych</li> <li>• Działalności te prowadzone są głównie w branżach handlowych i usługowych co świadczy o zamożności społeczeństwa</li> <li>• Działanie na terenie gminy dużej grupy kapitałowej (KGHM)</li> <li>• Niższe bezrobocie od średniej krajowej i wojewódzkiej</li> <li>• Wg danych GUS w powiecie lubińskim jest największy poziom przeciętnego wynagrodzenia brutto na Dolnym Śląsku</li> <li>• Przebiegająca przez Gminę linia kolejowa</li> </ul>	<b>Sfera gospodarcza</b> <ul style="list-style-type: none"> <li>• Brak infrastruktury wsparcia przedsiębiorczości i dywersyfikacji branż – inkubator, strefa ekonomiczna, etc.</li> <li>• Słabo rozwinięta sieć bezpośredniej sprzedaży produktów rolnych</li> <li>• Niska świadomość znaczenia rozwoju przedsiębiorczości</li> <li>• Na obszarze gminy znajduje się mało terenów inwestycyjnych, a utworzone nie są zagospodarowane (niewykorzystana dotychczas strefa aktywności gospodarczej w rejonie Obory i Krzeczyna Wielkiego)</li> <li>• Brak ofert, w tym inwestycyjnych, uwzględniających miejsca pracy dla kobiet</li> </ul>
<b>Sfera społeczna</b> <ul style="list-style-type: none"> <li>• Dynamiczny wzrost liczby mieszkańców</li> <li>• Dobrze zorganizowana, wysokiej jakości sieć placówek edukacyjnych z dobrze rozwiniętą bazą sportową</li> <li>• Realizacja programów stypendialnych dla młodzieży</li> <li>• W 90% sołectw znajduje się świetlica wiejska</li> <li>• W budżecie gminy wyodrębniony jest fundusz sołecki, co buduje samorządność na poziomie wsi</li> <li>• Aktywna grupa liderów wiejskich</li> <li>• Duża liczba działających zespołów artystycznych</li> <li>• Duża liczba Kół Gospodyń Wiejskich (KGW)</li> <li>• Gminna Biblioteka Publiczna posiada pięć filii oraz punkt biblioteczny</li> <li>• Rozbudowana baza kulturalna oraz sportowo – rekreacyjna</li> <li>• Szeroka oferta kulturalna i sportowa</li> </ul>	<b>Sfera społeczna</b> <ul style="list-style-type: none"> <li>• Rosnące zużycie bazy szkolnej i rosnąca potrzeba jej remontu</li> <li>• Obiekty biblioteczne wymagają remontu</li> <li>• Część świetlic wiejskich wymaga remontu</li> <li>• Remizy OSP wymagają remontów i doposażenia</li> <li>• Nie wszystkie sołectwa posiadają zadowalającą dla mieszkańców ilość połączeń transportu publicznego</li> <li>• Mała ilość autobusów małogabarytowych</li> <li>• Nie wszyscy mieszkańcy mają dostęp do Internetu</li> <li>• Mała ilość (poza OSP i klubami sportowymi) organizacji pozarządowych działających na rzecz swojej wsi</li> <li>• Małe zaangażowanie ogółu mieszkańców w życie gminy, w szczególności młodych ludzi</li> <li>• Niewystarczająca liczba trenerów sportu</li> </ul>



## Strategia Rozwoju Gminy Lubin na lata 2024 – 2030

<p>skierowana do mieszkańców</p> <ul style="list-style-type: none"> <li>• Na terenie gminy działa sporo NGO z czego większość to OSP oraz kluby sportowe</li> <li>• Dobrze rozwinięta działalność GOPS</li> <li>• Duży potencjał aktywnych liderów wiejskich, głównie osób starszych, powstała Rada Seniorów Gminy Lubin</li> <li>• Cały teren gminy objęty jest komunikacją publiczną</li> <li>• Dobra lokalizacja przystanków i jakość taboru</li> <li>• Dobrze zorganizowany dojazd dzieci do szkoły</li> <li>• Wzrost liczby miejsc plenerowych sprzyjających integracji społecznej, np. place zabaw, siłownie zewnętrzne, etc.</li> <li>• Dobrze rozwinięta oferta zajęć w Ośrodku Kultury Gminy Lubin</li> <li>• Rozwijająca się oferta dla seniorów</li> <li>• Istniejąca stała ekspozycja historyczna w siedzibie Urzędu Gminy w Lubinie</li> </ul>	<ul style="list-style-type: none"> <li>• Brak animatorów świetlicowych</li> <li>• Słabe zaangażowanie młodzieży w działalność społeczną</li> <li>• Brak ośrodka wsparcia/opieki dla osób starszych, niepełnosprawnych i samotnych matek</li> <li>• Zbyt mała liczba miejsc w ośrodkach opieki dla dzieci do lat 3 (żłobek, klub malucha)</li> <li>• Zwiększające się potrzeby na nowe miejsca w przedszkolach i punktach przedszkolnych</li> <li>• Niski poziom świadomości obywatelskiej</li> <li>• Niewystarczająca ilość programów aktywizujących społeczność lokalną</li> <li>• Zły stan budynków komunalnych</li> <li>• Brak placówki (np. muzeum, centrum wystawiennicze) prezentującej bogactwo historyczno – kulturowe gminy i regionu</li> </ul>
Szanse	Zagrożenia
<ul style="list-style-type: none"> <li>• Dalsze wydobycie rudy miedzi przez KGHM co zapewni utrzymanie miejsc pracy</li> <li>• Szlaki komunikacyjne przebiegające przez gminę i planowane do realizacji (itp. S3)</li> <li>• Położenie w pobliżu miast istotnych w skali województwa</li> <li>• Dobre skomunikowanie z aglomeracjami wrocławską i legnicko – głogowską</li> <li>• Dalsze pozyskiwanie przez gminę środków ze źródeł zewnętrznych, m in. z UE</li> <li>• Członkostwo w LGD, LGR, ZIT LGOF i klastrach energii</li> <li>• Zawiązane partnerstwo z francuską gminą Sathoney – Camp</li> </ul>	<ul style="list-style-type: none"> <li>• Starzejące się społeczeństwo</li> <li>• Migracje młodych mieszkańców Gminy</li> <li>• Przenoszenie miejskiego stylu życia na wieś</li> <li>• Rosnące koszty prowadzenia działalności, w wyniku wzrostu cen surowców oraz inflacji</li> </ul>

### c. Destymulanty rozwoju.

**Destymulanty (problemy) rozwoju gminy** powinny posiadać trzy cechy:

- mieć charakter negatywny dla rozwoju;
- opisywać stan istniejący;
- powinny być istotne z punktu widzenia realizacji strategii.

Uczestnicy warsztatów korzystając z własnych obserwacji i analizy SWOT identyfikowali problemy w 3 sferach: **środowiskowej, społecznej, gospodarczej.**



### **Sfera środowiskowa.**

#### **Problemy:**

1. Wiele obiektów publicznych i prywatnych korzysta ze źródeł energii opalanych węglem i olejem opałowym.
2. Systematyczne zanikanie walorów przyrodniczo – kulturowych gminy, itp. w wyniku niskiej spójności architektonicznej.
3. Starzejąca się infrastruktura publiczna (w tym drogi lokalne, wodociągi, oczyszczalnie ścieków) oraz system gospodarki odpadami komunalnymi.
4. Nie w pełni wykorzystane zasoby przyrodnicze i kulturowe do rozwoju oferty rekreacyjnej, turystycznej i edukacyjnej.
5. Niska świadomość ekologiczna mieszkańców.
6. Brak dedykowanych parkingów przesiadkowych (P+R lub B+R) ułatwiających korzystanie z komunikacji zbiorowej (autobusowej, kolejowej).
7. Postępujące zmiany klimatyczne (np. susze, nawalne deszcze, wysokie temperatury).

### **Sfera gospodarcza.**

#### **Problemy:**

1. Niewystarczające działania na rzecz wsparcia przedsiębiorczości i dywersyfikacji rozwijanych branż gospodarczych.
2. Słabo rozwinięta sieć bezpośredniej sprzedaży produktów rolnych.
3. Niska świadomość społeczna znaczenia rozwoju przedsiębiorczości.

### **Sfera społeczna.**

#### **Problemy:**

1. Niezadowalający poziom świadomości obywatelskiej i zaangażowania mieszkańców w życie Gminy.
2. Niepełne wykorzystanie istniejącej infrastruktury sportowo – rekreacyjnej, będące wynikiem niewystarczającej oferty zorganizowanych form aktywnego spędzania czasu wolnego.
3. Z powodu szybko rosnącej ilości mieszkańców konieczne jest stałe inwestowanie w infrastrukturę oświatową, opiekuńczą i zdrowotną.





## **Strategia Rozwoju Gminy Lubin na lata 2024 – 2030**

4. Niepełne wykorzystanie istniejącej infrastruktury kulturalnej, będące wynikiem niewystarczającej oferty zajęć.
5. Brak placówki (np. muzeum, centrum wystawiennicze) prezentującej bogactwo historyczno – kulturowe gminy i regionu, stanowiącej płaszczyznę współpracy z innymi tego typu ośrodkami.

**Następnie zidentyfikowane problemy zostały przekształcone na cele szczegółowe. W ten sposób problemy stanowiące istotne bariery rozwoju zostały przekształcone na pozytywne docelowe stany w przyszłości.**

## **6. MISJA, WIZJA, CEL NADRZĘDNY I CELE GŁÓWNE**

### **6. 1. Przebieg prac nad strategią oraz zasady prac nad Strategią.**

Głównym założeniem przy pracy nad planem strategicznym Gminy Lubin na najbliższe lata było tworzenie i realizowanie dokumentu metodami uwzględniającymi wysoki stopień partycypacyjny. Dokument na każdym etapie był tworzony udziałem mieszkańców oraz pracowników gminy.

Uczestnikami warsztatów byli:

- sołtysi,
- radni gminy,
- przedstawiciele rad sołeckich,
- przedstawiciele lokalnych organizacji pozarządowych w tym klubów sportowych,
- przedstawiciele Ochotniczych Straży Pożarnych,
- przedsiębiorcy,
- pracownicy Urzędu Gminy Lubin i kierownicy referatów,
- dyrektorzy jednostek gminnych,
- aktywni mieszkańcy Gminy Lubin.

Pracami nad strategią kierował koordynator z ramienia zleceńbiorky przy wsparciu osoby kontaktowej z ramienia Urzędu Gminy Lubin. Rolą koordynatora było organizowanie pracy zespołu i dobór narzędzi niezbędnych do właściwego przygotowania dokumentu. Pracownicy



## **Strategia Rozwoju Gminy Lubin na lata 2024 – 2030**

gminy występowali w roli ekspertów głównie przy części diagnostycznej oraz na spotkaniach warsztatowych z mieszkańcami.

Praca ekspercka nad dokumentem po zebraniu danych i dokonaniu analizy zakończyła się konsultacją z kierownikami referatów Urzędu Gminy Lubin, którzy wprowadzili korekty merytoryczne oraz zaproponowali indywidualne rozwiązania.

### **Zasady, którymi kierowano się podczas prac nad strategią:**

**1. Zasada partnerstwa** - realizacja zasady partnerstwa oznacza włączenie władz gminnych i innych instytucji publicznych, partnerów gospodarczych i społecznych, a także właściwych podmiotów reprezentujących społeczeństwo obywatelskie w procesy przygotowania, a następnie wdrażania strategii rozwoju gminy.

**2. Zasada promowania równości szans kobiet i mężczyzn** – zasada ta jest jedną z naczelných polityk horyzontalnych UE, której przestrzeganie gwarantuje kobietom i mężczyznom przypisanie równych praw i obowiązków, a także równy dostęp do zasobów (środki finansowe, szanse rozwoju), z których mogliby korzystać. W sposób szczególny przez „promowanie równości” należy rozumieć działania przyczyniające się do zwiększenia trwałego udziału kobiet i mężczyzn w zatrudnieniu i rozwoju ich kariery, ograniczenia segregacji na rynku pracy, zwalczania stereotypów związanych z płcią w dziedzinie kształcenia i szkolenia oraz propagowania godzenia pracy i życia osobistego.

**3. Zasada zrównoważonego rozwoju** – zgodnie z tą zasadą przy korzystaniu z zasobów naturalnych nie należy kierować się jedynie zaspokajaniem własnych potrzeb, ale też brać pod uwagę przyszłe pokolenia, stan otaczającego środowiska oraz zmiany klimatu. W planowaniu działań strategicznych należy dążyć do synergii celów gospodarczych, społecznych i ochrony środowiska.

## **6.2 Misja.**

Misja to określenie podstawowych funkcji gminy, które zapisane są w ustawie o samorządzie terytorialnym z dnia 8 marca 1990 roku oraz w uchwalonym statucie gminy.

**Misja Gminy Lubin** zawarta jest w sformułowaniach:

- „Mieszkańcy Gminy stanowią z mocy prawa wspólnotę samorządową”,



### Strategia Rozwoju Gminy Lubin na lata 2024 – 2030

- „Gmina wykonuje zadania publiczne w imieniu własnym i na własną odpowiedzialność”,
- „Do zakresu działania gminy należą wszystkie sprawy publiczne o znaczeniu lokalnym, nie zastrzeżone ustawami na rzecz innych podmiotów”.

**Misja Gminy Lubin wypracowana przez uczestników warsztatów brzmi następująco:**

**NASZA GMINA NA ZASADACH WSPÓŁPRACY I INTEGRACJI  
Z OBYWATELAMI REALIZUJE NASZE POTRZEBY WE WSPÓLNYM  
ZARZĄDZANIU ROZWOJEM**

### **6.3 Wizja przyszłości i cel nadrzędny rozwoju Gminy.**

**Wizja rozwoju gminy** to obraz jej przyszłego stanu, do którego będzie się dążyć, uwzględniając dobro środowiska przyrodniczego i potrzeby mieszkańców. Wszystkie działania podejmowane na rzecz jej urzeczywistnienia nie mogą zagrażać ani degradować środowiska.

Uczestnicy warsztatów sformułowali obraz gminy za 7 lat. Określono pożądane cechy środowiska przyrodniczego, skalę rozwoju gospodarczego, funkcjonowanie instytucji publicznych i poziom życia mieszkańców.

Poprzez stworzenie wizji przygotowano ramy, które pozwoliły na wyznaczenie celów i sposobów ich realizacji. W ten sposób w strategii zaplanowano konsekwentny ciąg zdarzeń.

**Hasłowa wizja rozwoju Gminy Lubin brzmi:**

**GMINA LUBIN TO ZACHOWANA PRZYRODA I DZIEDZICTWO HISTORYCZNO  
– KULTURALNE; WYSOKI POZIOM INFRASTRUKTURY TECHNICZNEJ I  
SPOŁECZNEJ SPRAWIA, ŻE MIESZKAŃCY ŻYJĄ NA BARDZO DOBRYM  
POZIOMIE, SĄ AKTYWNI I ZAANGAŻOWANI W ŻYCIE SPOŁECZNE, CZUJĄ  
SIĘ BEZPIECZNIE. GMINA W PEŁNI KORZYSTA ZE SWOJEGO POŁOŻENIA A  
DZIĘKI DOBREJ KOMUNIKACJI I ATRAKCYJNEJ OFERCIE PRODUKTÓW I  
USŁUG LOKALNYCH PRZYCIĄGA INWESTORÓW I TURYSTÓW.**

Wizja w ujęciu szczegółowym to bardziej rozwinięty obraz Gminy:

#### **Sfera środowiskowa.**

- Środowisko naturalne jest w dobrym stanie, jego jakość nie uległa pogorszeniu, a najcenniejsze obszary, ze względu na walory krajobrazowe i przyrodnicze, są należycie chronione.



## **Strategia Rozwoju Gminy Lubin na lata 2024 – 2030**

- Gmina dba o środowisko chroniąc je przed zanieczyszczeniem: ścieki oczyszczone odprowadzane do odbiorników spełniają parametry określone w obowiązujących przepisach prawa, odpady komunalne odbierane od mieszkańców są unieszkodliwiane zgodnie z obowiązującymi w tym zakresie wymaganiami, stale maleje liczba lokalnych źródeł emisji zanieczyszczeń do powietrza (tzw. „kopciuchów”), należyce prowadzone jest gospodarowanie zasobami wodnymi (w tym retencjonowanie).
- Większość energii pozyskiwana jest ze źródeł odnawialnych, przyjaznych środowisku.
- Możemy pochwalić się dobrze zachowanym dziedzictwem kulturowym i historycznym.
- Istniejąca infrastruktura turystyczna zaspokaja wymagania mieszkańców i osób z poza terenu gminy.
- System dróg, ścieżek, szlaków sprzyja bezpiecznemu i sprawnemu przemieszaniu się. System jest też ważnym elementem regionalnego systemu komunikacji i turystyki we Wrzosowej Krainie powiązany z innymi regionami województwa dolnośląskiego i lubuskiego.
- Należyce prowadzona jest opieka nad bezdomnymi zwierzętami.

### **Sfera gospodarcza.**

- Mieszkańcy nie mają większych problemów w znalezieniu zatrudnienia i pozyskaniu dochodów. Głównie dzięki zatrudnieniu w KGHM oraz tworzeniu nowych oraz rozwijaniu istniejących firm, m.in. w oparciu o strefę aktywności gospodarczej.
- Firmy mają korzystne i konkurencyjne warunki do rozwoju i tworzenia nowych miejsc pracy, a swoją działalność opierają o tzw. „zieloną energię”.
- Jednostki samorządu terytorialnego oraz przedsiębiorcy (i inni) skutecznie współpracują w ramach tzw. „klastrow energii”.
- Wykorzystane są możliwości do rozwoju usług, także na podstawie walorów przyrodniczo – krajobrazowych.
- Region znany jest z możliwości wypoczynku w gospodarstwach agroturystycznych, wybitnej jakości wyżywienia i możliwości zakupu dobrej jakości produktów lokalnych, zwłaszcza żywności.
- Rolnictwo i przetwórstwo produktów rolnych jest ważnym działem gospodarki gminy.



### **Sfera społeczna.**

- Mieszkańcy, a w szczególności osoby starsze, są pod dobrą i dostosowaną do potrzeb opieką zdrowotną i socjalną.
- Gminę zamieszkują coraz większa ilość mieszkańców w tym sporo ludzi młodych, wykształconych i przedsiębiorczych.
- Spora grupa mieszkańców stale dba o podnoszenie swoich kwalifikacji i jest dobrze wykształcona. Kwalifikacje są dostosowane do rynku pracy i możliwości rozwoju.
- Jakość życia mieszkańców pozwala na bezpieczny i spokojny byt oraz rozwój.
- Mieszkańcy wszystkich miejscowości mają możliwość spotykania się i spędzania wspólnie wolnego czasu w dobrze przygotowanych do tego miejscach i obiektach.
- Cechą mieszkańców jest dbałość o środowisko, aktywność i zaangażowanie na rzecz swoich społeczności i gminy oraz zwiększanie swojej wiedzy i świadomości.
- Sołectwa pełnią funkcję lokalnych ośrodków aktywności obywatelskiej i rozwojowej.
- Do rozwoju gminy, w tym społeczności lokalnych, jest sprawnie pozyskiwana pomoc z różnych źródeł, z dużym zaangażowaniem mieszkańców i sołectw.
- Sołectwa są aktywnie wspierane przez gminę i mają możliwość realizowania własnych działań.
- W gminie mieszka się i przebywa bez obaw o bezpieczeństwo.
- Rozwój gminy oparty jest o dobrze funkcjonujący system współpracy z aktywnymi grupami mieszkańców, kooperacją z organizacjami pozarządowymi oraz współdziałaniem z instytucjami i organizacjami w regionie.
- Wspierane są osoby starsze i ich aktywność, wzmacniane są działania na rzecz integracji międzypokoleniowej, prowadzona jest polityka włączania kobiet w aktywność na poziomie gminy.
- Wspólnie pielęgnujemy lokalne tradycje, ale także jesteśmy otwarci na świat i aktywnie realizujemy projekty z naszymi partnerami zagranicznymi.
- Gminna infrastruktura oświatowa (żłobki, przedszkola, szkoły) jest nowoczesna, dostosowana do potrzeb mieszkańców.



Z tak sformułowanej wizji powstał **cel nadrzędny** rozwoju Gminy Lubin:

**Gmina przyjazna mieszkańcom, rozwijająca się w oparciu o zachowane walory przyrodniczo – kulturowe regionu, przedsiębiorczość mieszkańców i aktywność KGHM Polska Miedź S.A.**

#### **6.4 Cele główne strategii.**

**Cel główny** w odróżnieniu od celu nadrzędnego to taki cel strategiczny, który mamy osiągnąć w całości i za osiągnięcie, którego ponosimy w pełni odpowiedzialność. Cel nadrzędny w dużym stopniu osiągniemy wówczas, gdy będziemy realizować cele główne. Określenie celu głównego polega, więc na odpowiedzi na pytanie: **jaki rozwój zapewni gminie realizację celu nadrzędnego?** Przy budowie strategii rozwoju zrównoważonego odpowiedź na to pytanie jest następująca: rozwój społeczno-gospodarczy zharmonizowany ze środowiskiem, czyli rozwój, w którym granicą podejmowanych działań jest trwałość zasobów środowiska przyrodniczego.

Cele główne są „rozbite” na cele w układzie poszczególnych sfer (ładów).

#### **Sfera środowiskowa. CEL GŁÓWNY 1:**

**ZRÓWNOWAŻONE WYKORZYSTANIE ZASOBÓW PRZYRODNICZYCH,  
ŚRODOWISKOWYCH I KULTUROWYCH NA RZECZ ROZWOJU GMINY.**

#### **Sfera gospodarcza. CEL GŁÓWNY 2:**

**ROZWÓJ GOSPODARCZY GMINY W OPARCIU O PRZEDSIĘBIORCZOŚĆ  
MIESZKAŃCÓW I PARTNERSKĄ WSPÓŁPRACĘ Z KLUCZOWYMI  
PODMIOTAMI GOSPODARCZYMI, W TYM KGHM POLSKA MIEDŹ S.A.**

#### **Sfera społeczna. CEL GŁÓWNY 3:**

**AKTYWNE WŁĄCZENIE OBYWATELI W ROZWÓJ GMINY ORAZ  
ZAPEWNIENIE MIESZKAŃCOM SATYSFAKCJONUJĄCEGO POZIOMU  
JAKOŚCI ŻYCIA.**



## 7. PLAN OPERACYJNY STRATEGII – CELE SZCZEGÓŁOWE I PRIORYTETY

Przyjęcie wizji Gminy umożliwiło sformułowanie celu nadrzędnego strategii stanowiącego podstawową przesłankę dalszego rozwoju Gminy. Cele główne określone jako zrównoważony rozwój trzech sfer: **środowiskowej, społecznej i gospodarczej**.

**Cele szczegółowe** to konkretne efekty, które gmina osiągnie za 7 lat, stanowiące odpowiedź na zidentyfikowane problemy.

Cel szczegółowy powinien być:

- precyzyjny,
- mierzalny,
- osiągalny,
- realistyczny,
- określony w czasie.

Zapisanie celów szczegółowych w formie **priorytetowych zadań** do realizacji z przypisanym czasem ich wykonania i odpowiedzialnością umożliwia spełnienie powyższych warunków.

Tak powstaje **plan operacyjny** (harmonogram) do każdego celu szczegółowego, który staje się precyzyjnym zapisem (krok po kroku) działań służących osiągnięciu efektu docelowego.

W zapisach dotyczących finansowania pod pojęciem środki zewnętrzne należy rozumieć wszystkie możliwe do uzyskania na dany cel wsparcia (finansowe, organizacyjne, rzeczowe). Głównym źródłem zapewne będą programy i fundusze Unii Europejskiej, ale istotne są również inne źródła. Duże znaczenie mają również środki pozyskane niebezpośrednio przez samorząd, ale przez instytucje i organizacje pozarządowe, z którymi Gmina będzie współpracowała, aby zrealizować działania zawarte w Strategii.

### SFERA ŚRODOWISKOWA CEL GŁÓWNY 1:

#### **ZRÓWNOWAŻONE WYKORZYSTANIE ZASOBÓW PRZYRODNICZYCH, ŚRODOWISKOWYCH I KULTUROWYCH NA RZECZ ROZWOJU GMINY.**

Dla osiągnięcia celu głównego określono następujące cele szczegółowe:



## **Strategia Rozwoju Gminy Lubin na lata 2024 – 2030**

- 1.1. Wsparcie efektywności energetycznej oraz pozyskiwanie energii z Odnawialnych Źródeł Energii (OZE).
- 1.2. Zachowanie walorów krajobrazowych, przyrodniczych oraz kulturowych poprzez prowadzenie odpowiedniej polityki przestrzennej i działań edukacyjnych oraz ochronnych.
- 1.3. Dalszy rozwój infrastruktury komunalnej, w tym doskonalenie funkcjonującego systemu gospodarki odpadami.
- 1.4. Rozwój oferty turystyczno – rekreacyjnej i edukacyjnej w oparciu o zasoby przyrodnicze i kulturowe Gminy.

### **Cel szczegółowy 1.1. Wsparcie efektywności energetycznej oraz pozyskiwanie energii z Odnawialnych Źródeł Energii (OZE).**

#### **Uzasadnienie wyboru celu szczegółowego 1.1.**

Kwestie efektywności energetycznej oraz zwiększenie produkcji i wykorzystania „ekologicznej” energii z OZE są jednym ze strategicznych priorytetów UE na lata 2021 – 2027.

Ma to również odzwierciedlenie na poziomie regionalnym w założeniach Programu Fundusze Europejskie dla Dolnego Śląska 2021 – 2027 (FEDŚ), który będzie głównym źródłem wsparcia finansowania tych działań. W ramach tego celu szczegółowego wspierane będą inwestycje związane z termomodernizacją, efektywnością energetyczną budynków publicznych oraz wspólnych części wielorodzinnych budynków mieszkalnych (przedsięwzięcia termomodernizacyjne, oświetlenie energooszczędne, etc.), efektywnością oświetlenia drogowego, rozwojem źródeł energii opartych na OZE oraz tworzeniem systemów zarządzania energią. Gmina powinna również zachęcać inwestorów, choćby przez odpowiednie zapisy w planie zagospodarowania przestrzennego, do realizacji na terenie gminy infrastruktury wytwarzania energii z OZE. Warto zwrócić uwagę, że w horyzoncie do 2030 roku kwestie energetyczne (źródła pozyskiwania i wytwarzania, ceny i dostępność surowców, koszt jej wytworzenia, etc.) będą zapewne ulegać dynamicznym zmianom i będą miały wpływ na światowy system gospodarczy i społeczny. Teza ta została potwierdzona w ostatnim roku, kiedy to wybuch wojny na Ukrainie miał bezpośredni wpływ na gwałtowny wzrost cen gazu, węgla czy ropy oraz pozyskiwanej z nich energii. Warto więc zastanowić się





## **Strategia Rozwoju Gminy Lubin na lata 2024 – 2030**

również nad wspieraniem działań prosumenckich – czyli związanych z wytwarzaniem energii przez indywidualne gospodarstwa domowe na swoje potrzeby czy sprzedawanie i przekazywanie wytwarzanej energii do publicznych sieci przesyłowych. Wsparciem dla Gminy w przedmiotowym zakresie może być jej udział w działalności klastrów energii.

Realizacja tego celu szczegółowego, z uwagi na objęcie nim działań mających wpływ na ograniczenie emisji zanieczyszczeń do powietrza atmosferycznego ma ścisły związek z przeciwdziałaniem zmianom klimatu oraz dostosowaniem się do tych zmian.

Zmiany klimatu i notowane ich skutki mają swoje odzwierciedlenie w jakości powietrza, a także wpływają na działalność przemysłową i sektor komunalny, energetykę i system zaopatrzenia w ciepło i wodę. W niedalekiej przyszłości, w ramach działań adaptacyjnych do zmian klimatu, konieczne będzie dostosowanie systemu energetycznego do wahań zapotrzebowania na energię elektryczną i ciepłą, m.in. poprzez wdrożenie stabilnych niskoemisyjnych źródeł energii. W przyszłości będzie zachodzić także konieczność intensyfikacji działań w zakresie rozwoju odnawialnych źródeł produkcji energii, szczególnie na potrzeby ogrzewania i klimatyzacji (ze względu na coraz częstsze okresy upalne).

### **Cel szczegółowy 1.1. zostanie osiągnięty poprzez następujące priorytety:**

- 1.1.1. Termomodernizacja, podnoszenie efektywności energetycznej w budynkach publicznych i komunalnych oraz w ramach eksploatacji oświetlenia drogowego.
- 1.1.2. Podnoszenie efektywności energetycznej we wspólnych częściach wielorodzinnych budynków mieszkalnych.
- 1.1.3. Rozwój źródeł energii w większym stopniu opartych na OZE.
- 1.1.4. Prowadzenie działań informacyjnych i promocyjnych związanych z zachęcaniem mieszkańców i przedsiębiorców z terenu gminy do poprawienia efektywności energetycznej w posiadanych budynkach i wykorzystaniu energii z OZE.

### **Cel szczegółowy 1.2. Zachowanie walorów krajobrazowych, przyrodniczych oraz kulturowych poprzez prowadzenie odpowiedniej polityki przestrzennej i działań edukacyjnych oraz ochronnych.**

#### **Uzasadnienie wyboru celu szczegółowego 1.2.**



### **Strategia Rozwoju Gminy Lubin na lata 2024 – 2030**

Gmina Lubin kojarzona jest głównie z działalnością prowadzoną przez KGHM Polska Miedź S.A. Nie oznacza to jednak, że na terenie Gminy nie znajdują się obszary cenne przyrodniczo, zabytki i tereny o dużych walorach krajobrazowych. Powinny one zostać zachowane, choćby z tego względu, że mają duży wpływ na tożsamość gminy i stanowią element dziedzictwa obszaru, jak np. parki gminne, które wymagają stałej pielęgnacji i właściwego zagospodarowania. Aby było to możliwe wskazane jest m.in. wykonanie nowej Inwentaryzacji Przyrodniczej. Ważnym narzędziem realizacji tych działań jest odpowiedni plan zagospodarowania przestrzennego. Istotna jest także realizacja działań edukacyjnych, które w tym zakresie mogłyby być prowadzone np. w nowym centrum wystawienniczym utworzonym na bazie gminnych zasobów kulturowych i przyrodniczych. Należy podkreślić również, że żadne z planowanych w ramach strategii zadań nie będzie bezpośrednio oddziaływać na znajdujące się na terenie gminy obszary Natura 2000 i inne obszary chronione. Szczególną uwagę należy zwrócić ponadto na rozwiązywanie problemów wynikających ze słabego retencjonowania wody. Zatrzymywanie wody w ekosystemie odgrywa niezwykle istotną rolę dla prawidłowego funkcjonowania przyrody, rolnictwa, społeczeństwa a także gospodarki. Brak retencji może doprowadzić do znaczącego zmniejszania się powierzchni terenów podmokłych, występowania susz, pożarów lasów i pól, nasilania się niebezpiecznych zjawisk pogodowych oraz zmniejszania się różnorodności biologicznej, a także szybszego odparowywania wody.

#### **Cel szczegółowy 1.2. zostanie osiągnięty poprzez następujące priorytety:**

- 1.2.1. Uwzględnianie w tworzonych planach zagospodarowania przestrzennego kwestii związanych z zachowaniem dziedzictwa przyrodniczego i historycznego.
- 1.2.2. Popularyzacja dbałości o prywatne posesje i tereny wspólne.
- 1.2.3. Prowadzenie działań z zakresu edukacji ekologicznej i regionalnej.
- 1.2.4. Działania na rzecz zachowania, rewitalizacji, renowacji i odtworzenia obiektów zabytkowych.
- 1.2.5. Działania na rzecz poprawy retencjonowania wody, a także zachowania i odtwarzania obszarów przyrodniczo cennych.



**Cel szczegółowy 1.3. Dalszy rozwój infrastruktury komunalnej, w tym doskonalenie funkcjonującego systemu gospodarki odpadami komunalnymi.**

**Uzasadnienie wyboru celu szczegółowego 1.3.**

Obecnie Gmina Lubin może poszczycić się wysokim poziomem skanalizowania i zwodociągowania. Należy jednak zwrócić uwagę na dynamiczny wzrost ilości mieszkańców i związany z nim rozrost zabudowy, głównie jednorodzinnej. Rodzi to konieczność rozbudowy sieci wodociągowej i kanalizacyjnej oraz uwzględnienie w perspektywie do 2030 roku konieczności ich modernizacji, a także racjonalizacji zużycia wody. Nadal występuje wysoki poziom emisji pochodzącej z sektora bytowo-komunalnego, czyli tzw. emisji „niskiej”. Niska emisja zanieczyszczeń powietrza jest emisją pochodzącą z lokalnych kotłowni węglowych i indywidualnych palenisk domowych opalanych z reguły tanim węglem, a więc najczęściej o złej charakterystyce i niskich parametrach grzewczych. Wpływ niskiej emisji na lokalny stan zanieczyszczenia jest istotny, głównie ze względu na lokalizację tych źródeł oraz warunki wprowadzania zanieczyszczeń do atmosfery. Działania w tym zakresie należy traktować jako priorytetowe mając na uwadze bliską perspektywę konieczności likwidacji źródeł ciepła opalanych paliwami kopalnymi.

Jednym z priorytetów na najbliższe lata jest także doskonalenie systemu gospodarki odpadami. Ważne jest prowadzenie działań w myśl zasady 3R – reduce, reuse, recykling. Bardzo ważnym elementem infrastruktury komunalnej są także lokalne drogi. W całym okresie realizacji strategii powinny być realizowane działania związane z ich remontami i modernizacją, budową nowych, inwestycjami w chodniki oraz oświetlenie uliczne.

**Cel szczegółowy 1.3. zostanie osiągnięty poprzez następujące priorytety:**

- 1.3.1. Dążenie do utrzymania odpowiedniego stanu infrastruktury oczyszczania ścieków, kanalizacyjnej i wodociągowej - modernizacja istniejących oraz budowa nowych obiektów i infrastruktury zapewniających zaspokojenie zbiorowych potrzeb mieszkańców w tym zakresie. Prowadzenie działań racjonalizujących zużycie wody.
- 1.3.2. Wspieranie przedsięwzięć związanych z likwidacją ogrzewania na paliwo stałe oraz wdrażaniem źródeł energii pochodzących z OZE.
- 1.3.3. Doskonalenie efektywnego systemu gospodarki odpadami komunalnymi.



1.3.4. Rozbudowa i poprawa jakości dróg przebiegających przez Gminę, w tym budowa chodników i oświetlenia ulicznego.

**Cel szczegółowy 1.4. Rozwój oferty turystyczno-rekreacyjnej w oparciu o zasoby przyrodnicze i kulturowe gminy.**

**Uzasadnienie wyboru celu szczegółowego 1.4.**

Istniejące na terenie gminy zasoby przyrodnicze i kulturowe stanowią dobrą bazę do rozwinięcia oferty turystyczno – rekreacyjnej i edukacyjnej. Szczególnie powinna ona być skierowana do mieszkańców najbliższych gminy i ośrodków miejskich – Lubina, Polkowic i Legnicy oraz opierać się na działaniach związanych z turystyką aktywną i weekendową. Aby oferta ta była naprawdę atrakcyjna należy rozbudować sieć tras i ścieżek rowerowych (przystosowanych również do potrzeb nordic walkingu i rolkarzy) i połączyć ją z trasami na terenie sąsiednich gmin, rozbudować infrastrukturę turystyczną i rekreacyjną, szczególnie na terenach leśnych i parkowych. Doskonałym wzmocnieniem ww. infrastruktury powinny być parkingi przesiadkowe (P+R lub B+R) ułatwiających korzystanie z komunikacji zbiorowej (autobusowej, kolejowej) nie tylko w gminie, ale i w regionie.

Inwestycji wymaga również infrastruktura edukacyjna (ścieżki przyrodnicze i kulturowe, tablice edukacyjne, etc.) prezentująca zasoby przyrodnicze i kulturowe. Ważne, aby zarówno oferta turystyczna jak i edukacyjna uwzględniały nowoczesne, interaktywne formy komunikacji i prezentacji – serwisy internetowe, aplikacje mobilne, gry planszowe i elektroniczne etc. Warto ofertę tą prezentować i promować również w sposób ciekawy, angażujący uczestników w działania, zapewniając im pozytywne emocje i doświadczenie, należy więc tworzyć Ekomuzea czy Wioski Tematyczne, a także gminne centrum wystawiennicze.

**Cel szczegółowy nr 1.4. zostanie osiągnięty poprzez następujące priorytety:**

- 1.4.1. Rozbudowa infrastruktury rekreacyjnej, turystycznej i kulturalnej, w tym edukacyjnej.
- 1.4.2. Rozbudowa sieci tras i ścieżek rowerowych, parkingów przesiadkowych (P&R i B&R) wraz z infrastrukturą towarzyszącą i oznakowaniem.
- 1.4.3. Doskonalenie i promocja atrakcyjnej oferty turystycznej.



**SFERA GOSPODARCZA**  
**CEL GŁÓWNY 2:**

**ROZWÓJ GOSPODARCZY GMINY W OPARCIU O PRZEDSIĘBIORCZOŚĆ  
MIESZKAŃCÓW I PARTNERSKĄ WSPÓŁPRACĘ Z KLUCZOWYMI  
PODMIOTAMI GOSPODARCZYMI, W TYM KGHM POLSKA MIEDŹ SA.**

**Dla osiągnięcia celu głównego określono następujące cele szczegółowe:**

- 2.1. Stworzenie systemu wspierającego przedsiębiorczość mieszkańców i podmioty gospodarcze działające na terenie Gminy.
- 2.2. Rozwój rynku lokalnych produktów, w tym rolniczych i usług.
- 2.3. Współpraca z przedsiębiorcami w stymulowaniu rozwoju gospodarczego Gminy.

**Cel szczegółowy 2.1. Stworzenie systemu wspierającego przedsiębiorczość mieszkańców i podmioty gospodarcze działające na terenie Gminy.**

**Uzasadnienie wyboru celu szczegółowego 2.1:**

Dzięki aktywności podmiotów gospodarczych i przedsiębiorczości mieszkańców gmina Lubin ma mniejszy poziom bezrobocia niż średnia krajowa. Jest to niewątpliwie zasługa funkcjonowania KGHM i zakładów powiązanych, gdzie pracują mieszkańcy gminy. W perspektywie wieloletniej gmina, w miarę swoich kompetencji, powinna wspierać i stymulować rozwój przedsiębiorczości na swoim terenie oraz tworzyć przyjazne warunki dla przedsiębiorstw działających czy chcących rozpocząć działalność na terenie gminy. Ważnym aspektem tego wsparcia powinno być priorytetowe traktowanie przedsiębiorców, którzy zatrudniają mieszkańców, głównie bezrobotnych, z terenu gminy.

**Cel szczegółowy 2.1. zostanie osiągnięty poprzez następujące priorytety:**

- 2.1.1. Wsparcie utworzenia inkubatora przedsiębiorczości i akceleratora biznesu rozwijających i wspierających przedsiębiorczych mieszkańców i podmioty gospodarcze z terenu Gminy.
- 2.1.2. Stworzenie systemu zachęcającego do prowadzenia biznesu na terenie Gminy (itp. wyznaczanie terenów pod inwestycje w mpzp lub preferencje podatkowe).



## **Cel szczegółowy 2.2. Rozwój rynku lokalnych produktów, w tym rolniczych i usług.**

### **Uzasadnienie wyboru celu szczegółowego 2.2.:**

Jak zaznaczono w diagnozie Gmina ma, m in. charakter rolniczy. W związku z tym warto zwrócić uwagę, że w latach 2021 – 2027 jednym z priorytetów UE będzie wspieranie tzw. „krótkich łańcuchów dostaw” oraz tworzenie lokalnych rynków produktów rolnych. W europejskich i polskich ośrodkach aglomeracyjnych rozwijane są również systemy sprzedaży bezpośredniej produktów rolnych. Warto te trendy wspierać i stworzyć taki system na terenie gminy. Inną ważną kwestią jest wspieranie lokalnych usługodawców, ze szczególnym uwzględnieniem usługodawców turystycznych i gastronomicznych. W przypadku rozwoju oferty turystyki aktywnej i weekendowej zaplanowanej w innych celach strategii pojawi się więcej podmiotów gospodarczych działających na tym polu. Zaplanowane w ramach tego celu szczegółowego działania powiązane powinny być z aktywnością Lokalnej Grupy Działania (LGD) „Wrzosowa Kraina”, która planuje rozwijać system certyfikacji lokalnych produktów i usług oraz organizowanych w porozumieniu z gminą forach rolniczych, które są platformą wymiany doświadczeń dla osób działających w rolnictwie i jego otoczeniu.

### **Cel szczegółowy 2.2. zostanie osiągnięty poprzez następujące priorytety:**

- 2.2.1. Rozwój lokalnego rynku produktów rolnych (cykliczne imprezy, system sprzedaży bezpośredniej, działania promocyjne, etc.).
- 2.2.2. Wsparcie działań promujących lokalnych usługodawców i producentów, w tym usługodawców turystycznych.
- 2.2.3. Stworzenie sprzyjających warunków do rozwoju infrastruktury noclegowej i gastronomicznej.
- 2.2.4. Zachęcanie mieszkańców do tworzenia gospodarstw agroturystycznych, edukacyjnych i oferty turystyki weekendowej.
- 2.2.5. Wsparcie szkoleniowo – doradcze dla rolników i usługodawców.

## **Cel szczegółowy 2.3. Współpraca z przedsiębiorcami w stymulowaniu rozwoju gospodarczego Gminy.**

### **Uzasadnienie wyboru celu:**



### **Strategia Rozwoju Gminy Lubin na lata 2024 – 2030**

Gmina ma bardzo niewiele formalnych narzędzi dzięki którym może stymulować rozwój gospodarczy. Rozwiązaniem może być wprowadzenie partnerskiego modelu współpracy samorządu, instytucji otoczenia biznesu i przedsiębiorców działających na terenie Gminy. Współpraca ta może się przyczynić do lepszego przepływu informacji pomiędzy tymi podmiotami, stworzenia efektywnego systemu monitoringu lokalnej przedsiębiorczości i zwiększenia innowacyjności lokalnych przedsiębiorców. Jednym z narzędzi, o których warto pamiętać jest tworzenie partnerstw publiczno – prywatnych.

#### **Cel ten zostanie osiągnięty poprzez następujące priorytety:**

- 2.3.1. Powołanie lokalnego forum przedsiębiorczości.
- 2.3.2. Stworzenie i realizacja wspólnego programu edukacyjnego stymulującego postawę przedsiębiorcze.
- 2.3.3. Wspólne działania lobbystyczne i promocyjne.

### **SFERA SPOŁECZNA CEL GŁÓWNY 3:**

#### **AKTYWNE WŁĄCZENIE OBYWATELI W ROZWÓJ GMINY ORAZ ZAPEWNIENIE MIESZKAŃCOM SATYSFAKCUJĄCEGO POZIOMU JAKOŚCI ŻYCIA.**

#### **W czasie pracy warsztatowej wypracowane zostały następujące cele szczegółowe:**

- 3.1. Włączenie obywateli i organizacji pozarządowych w planowanie i realizację działań na rzecz rozwoju Gminy oraz zachowania jej tożsamości i dziedzictwa.
- 3.2. Rozwój infrastruktury i oferty sportowo – rekreacyjnej.
- 3.3. Rozwój infrastruktury i oferty zajęć kulturalnych dla mieszkańców.
- 3.4. Rozbudowa sieci dostępu do Internetu Szerokopasmowego, bazy administracyjnej, oświatowej, edukacyjnej, zdrowotnej i opiekuńczej oraz wzbogacenie oferty dodatkowych zajęć edukacyjnych dla wszystkich grup wiekowych.
- 3.5. Doskonalenie funkcjonowania transportu publicznego.



**Cel szczegółowy 3.1. Włączenie obywateli i organizacji pozarządowych w planowanie i realizację działań na rzecz rozwoju Gminy oraz zachowania jej tożsamości i dziedzictwa.**

**Uzasadnienie wyboru celu szczegółowego 3.1.**

Na terenie Gminy należy rozwijać warunki sprzyjające rozwojowi świadomej i aktywnej wspólnoty lokalnej. Realizowane działania powinny koncentrować się zarówno wokół większego zaangażowania mieszkańców w funkcjonowanie istniejących już struktur, np. sołectwa czy szkoły, ale także wspierać tworzenie formalnych i nieformalnych organizacji społecznych, tj. organizacji pozarządowych, Kół Gospodyń Wiejskich, Grup Odnowy Wsi, etc. Ważnym zadaniem jest także wspieranie aktywnego działania Rady Seniorów Gminy Lubin, Młodzieżowej Rady Gminy Lubin oraz Rady Sołtysów, a także promocja i rozwijanie aktywności w zakresie wolontariatu. Aktywnie działające organizacje pozarządowe, poza funkcjami integracyjnymi, mogą spełniać również funkcje związane z rozwojem Gminy, poprzez zdobywanie na te cele środków zewnętrznych lub realizowanie projektów w partnerstwie z Gminą (np. rozwijanie usług społecznych). Wzrost aktywności i większe zaangażowanie mieszkańców w różnorodne inicjatywy da szansę na rozwój Gminy oraz zachowanie jej tożsamości i dziedzictwa. Istotną rolę dla rozwoju Gminy stanowi także jej otwarcie na świat oraz możliwość kontynuowania współpracy z innymi gminami państw Unii Europejskiej.

**Cel szczegółowy 3.1. zostanie osiągnięty poprzez następujące priorytety:**

- 3.1.1. Wspieranie rozwoju ciał reprezentacji społecznej – Rady Seniorów, Rady Młodzieży, Rady Sołtysów, itp.
- 3.1.2. Realizacja programu edukacji obywatelskiej.
- 3.1.3. Realizacja szkoleń i warsztatów podnoszących kwalifikacje i umiejętności organizacji pozarządowych i innych podmiotów ekonomii społecznej.
- 3.1.4. Realizacja gminnego programu współpracy z organizacjami pozarządowymi.
- 3.1.5. Doskonalenie systemu wsparcia dla innych inicjatyw społecznych (rady sołeckie, Koła Gospodyń Wiejskich, zespoły artystyczne, etc.).





3.1.6. Współpraca z organizacjami pozarządowymi w m.in. zakresie wsparcia seniorów, osób bezdomnych, dotkniętych ubóstwem oraz przemocą domową.

3.1.7. Aktywna współpraca z partnerami zagranicznymi.

### **Cel szczegółowy 3.2. Rozwój infrastruktury i oferty sportowo – rekreacyjnej.**

#### **Uzasadnienie wyboru celu szczegółowego nr 3.2.**

Obecny poziom rozwoju infrastruktury sportowo – rekreacyjnej należy uznać za zadowalający. W perspektywie do 2030 roku należy zaplanować jego modernizację oraz uzupełnienie czy tworzenie kompleksowych obiektów rekreacyjno – sportowych. Widoczny jest brak basenów sportowych (np. przyszkolnych) przeznaczonych do nauki pływania i rekreacji oraz brak miejsc wypoczynku nad wodą. Obecnie większym problemem jest stopień wykorzystania infrastruktury. Mieszkańcy Gminy zwracają uwagę na konieczność zwiększenia liczby trenerów i animatorów, którzy przy wykorzystaniu istniejącej infrastruktury prowadziliby zajęcia dla mieszkańców Gminy. W celu popularyzacji aktywności fizycznej należy kontynuować i rozwijać organizację cyklicznych imprez sportowych i rekreacyjnych, zawodów, spartakiad, etc. dla mieszkańców Gminy przy jednoczesnym wykorzystaniu potencjału zarówno samych mieszkańców, jak i organizacji pozarządowych.

#### **Cel szczegółowy 3.2. zostanie osiągnięty poprzez następujące priorytety:**

3.2.1. Budowa, modernizacja i wyposażenie infrastruktury sportowo – rekreacyjnej oraz wspieranie działań w tym zakresie.

3.2.2. Rozwój stałej oferty zajęć sportowych i rekreacyjnych poprzez zatrudnienie i podnoszenie kompetencji trenerów i animatorów oraz wspieranie w tym zakresie organizacji pozarządowych.

### **Cel szczegółowy 3.3. Rozwój infrastruktury i oferty zajęć kulturalnych dla mieszkańców.**



### **Uzasadnienie wyboru celu szczegółowego nr 3.3.**

Podobnie jak w przypadku infrastruktury sportowo – rekreacyjnej można mówić o wysokiej jakości infrastruktury kulturalnej (OKGL, biblioteki, świetlice, etc.) Mieszkańcom zależy na stałym rozszerzaniu i wzbogacaniu oferty zajęć. Zwracają oni uwagę również na konieczność zatrudnienia animatorów świetlicowych oraz wyspecyfikowania oferty OKGL pod konkretne grupy odbiorców – dzieci, młodzieży, osób starszych, etc. Cenna będzie także w tym zakresie aktywność organizacji pozarządowych. Infrastrukturę kulturalną w znaczący sposób wzmocni powstanie centrum wystawienniczego dziedzictwa kulturowego np. na bazie starej zabytkowej stodoły w Księginicach, której w ten sposób można nadać „nowe życie”.

Słabnąca tożsamość lokalna, potrzeba pielęgnowania historii, kultury lokalnej i regionalnej, wykluczenie kulturowe na obszarach wiejskich, zanikające tradycje i zawody wymuszają konieczność podejmowania działań skutkujących wzmocnieniem potencjału kulturalnego i turystycznego, zagospodarowaniem zdegradowanych obiektów historycznie cennych oraz niefunkcjonalnych niewykorzystywanych przestrzeni publicznych. Jednocześnie istotne jest, aby w celu rozwoju gminy należycie wykorzystać rosnący potencjał turystyki weekendowej oraz wzrost zainteresowania turystyką po pandemii Covid-19. Istotne jest przy tym, aby należycie promować wydarzenia i imprezy lokalne, a także w sposób zorganizowany prowadzić edukację kulturalną i turystyczną.

### **Cel szczegółowy 3.3. zostanie osiągnięty poprzez następujące priorytety:**

- 3.3.1. Budowa, modernizacja i doposażenie infrastruktury kulturalnej (OKGL, biblioteki, świetlice, centrum wystawiennicze, etc.).
- 3.3.2. Rozwój stałej oferty zajęć kulturalnych w OKGL, bibliotece, świetlicach itp. m in. poprzez zatrudnienie animatorów oraz dostosowanie jej do potrzeb mieszkańców oraz wspieranie aktywności organizacji pozarządowych przy dopełnianiu oferty kulturalnej.

**Cel szczegółowy 3.4. Rozbudowa sieci dostępu do Internetu Szerokopasmowego, bazy administracyjnej, oświatowej, edukacyjnej, zdrowotnej i opiekuńczej oraz wzbogacenie oferty dodatkowych zajęć edukacyjnych dla wszystkich grup wiekowych.**



### **Uzasadnienie wyboru celu szczegółowego 3.4.**

W ostatnich latach notowany jest dynamiczny wzrost liczby mieszkańców Gminy. Powoduje to konieczność rozbudowy istniejącej bazy oświatowej, edukacyjnej, zdrowotnej i opiekuńczej. Należy poprawić warunki obsługi mieszkańców Gminy poprzez rozwój e-usług, co wiąże się z jednoczesną koniecznością zapewnienia mieszkańcom powszechnego dostępu do Internetu Szerokopasmowego. W przypadku bazy oświatowej rozbudowana powinna być baza edukacyjno – opiekuńcza dla najmłodszych – żłobki i przedszkola oraz sieć publicznego dostępu do Internetu. Rosnąca ilość mieszkańców oraz starzenie się społeczeństwa wymusi również rozbudowę bazy zdrowotnej oraz opiekuńczej (choćby utworzenie domu opieki nad osobami starszymi). Rozbudowywana infrastruktura powinna być również dostępna dla osób niepełnosprawnych. Ważnym elementem powiązanym z rozbudową bazy oświatowej i edukacyjnej jest podnoszenie kompetencji nauczycieli i opiekunów, wzbogacenie zajęć pozalekcyjnych dla uczniów oraz stworzenie programów edukacji dla wszystkich grup wiekowych.

### **Cel szczegółowy 3.4. zostanie osiągnięty poprzez następujące priorytety:**

- 3.4.1. Rozwój e-usług w urzędzie.
- 3.4.2. Rozbudowa i modernizacja bazy oświatowej i edukacyjnej.
- 3.4.3. Rozbudowa i modernizacja bazy opiekuńczej i zdrowotnej.
- 3.4.4. Podnoszenie kompetencji kadry edukacyjnej i opiekuńczej.
- 3.4.5. Realizacja programów edukacyjnych dla konkretnych grup mieszkańców.
- 3.4.6. Rozwój sieci dostępu do Internetu Szerokopasmowego.

### **Cel szczegółowy 3.5. Doskonalenie funkcjonowania transportu publicznego.**

### **Uzasadnienie wyboru celu szczegółowego 3.5.**

Szczególnie dla starszych mieszkańców Gminy sprawnie funkcjonujący system transportu publicznego jest niezbędnym elementem codziennego życia. Ważne jest, aby system ten obejmował swoim zasięgiem wszystkie miejscowości na terenie Gminy oraz żeby



### **Strategia Rozwoju Gminy Lubin na lata 2024 – 2030**

częstotliwość kursów zaspokajała oczekiwania większości mieszkańców. Założenia te powodują, że prawdopodobnie nie wszystkie połączenia będą uzasadnione ekonomicznie. Dla mieszkańców ważne jest utrzymanie komunikacji bezpłatnej.

#### **Cel szczegółowy 3.5. zostanie osiągnięty poprzez następujące priorytety:**

3.5.1. Doskonalenie gminnego transportu publicznego.

3.5.2. Rozbudowa i modernizacja infrastruktury – przystanki, oświetlenie, etc.



**TABELA NR 7.1. PLAN OPERACYJNY DLA STRATEGII**

<b>SFERA ŚRODOWISKOWA</b>			
<b>Cel główny 1. Zrównoważone wykorzystanie zasobów przyrodniczych, środowiskowych i kulturowych na rzecz rozwoju Gminy</b>			
<b>Cel szczegółowy 1.1. Wspieranie efektywności energetycznej oraz pozyskiwanie energii z Odnawialnych Źródeł Energii (OZE).</b>			
<b>Priorytety</b>	<b>Okres realizacji</b>	<b>Odpowiedzialność</b>	<b>Źródła finansowania</b>
1.1.1. Termomodernizacja, podnoszenie efektywności energetycznej w budynkach publicznych i komunalnych oraz w ramach eksploatacji oświetlenia drogowego.	Stale	Urząd Gminy i Przedsiębiorstwo Gospodarki Komunalnej Gminy Lubin sp. z o.o. (PGKGL)	Budżet Gminy i środki zewnętrzne (głównie FEDŚ oraz WFOŚiGW/NFOŚ)
1.1.2. Podnoszenie efektywności energetycznej we wspólnych częściach wielorodzinnych budynków mieszkalnych.	Stale	Urząd Gminy, PGKGL	Budżet Gminy, środki zewnętrzne (głównie FEDŚ oraz WFOŚiGW/NFOŚ) oraz środki inwestorów
1.1.3. Rozwój źródeł energii w większym stopniu opartych na OZE.	Stale	Urząd Gminy, PGKGL oraz inwestorzy	Budżet Gminy, środki zewnętrzne (głównie FEDŚ oraz WFOŚiGW/NFOŚ) oraz środki inwestorów
1.1.4. Prowadzenie działań informacyjnych i promocyjnych związanych z zachęcaniem mieszkańców i przedsiębiorców z terenu gminy do poprawienia efektywności energetycznej w posiadanych budynkach i wykorzystaniu energii z OZE.	Stale	Urząd Gminy	Budżet Gminy i środki zewnętrzne (głównie FEDŚ oraz WFOŚiGW)
<b>Cel szczegółowy 1.2. Zachowanie walorów krajobrazowych, przyrodniczych oraz kulturowych poprzez prowadzenie odpowiedniej polityki przestrzennej i działań edukacyjnych oraz ochronnych.</b>			
1.2.1. Uwzględnianie w tworzonych planach zagospodarowania przestrzennego kwestii związanych z zachowaniem dziedzictwa przyrodniczego i historycznego.	Stale	Urząd Gminy	Budżet Gminy
1.2.2. Popularyzacja dbałości o prywatne posesje i tereny wspólne.	Stale	Urząd Gminy, Rady Sołeckie, Sołtysi, grupy odnowy wsi	Budżet Gminy, środki zewnętrzne w tym pozyskane z LGD, środki prywatne
1.2.3. Prowadzenie działań z zakresu edukacji ekologicznej i regionalnej.	Stale	Urząd Gminy, Gminne jednostki oświatowe, OKGL we współpracy z LGD, organizacje pozarządowe	Budżet Gminy i środki zewnętrzne (głównie FEDŚ, WFOŚiGW oraz PS WPR w tym w ramach LGD)



### Strategia Rozwoju Gminy Lubin na lata 2024 – 2030

1.2.4.	Działania na rzecz zachowania, rewitalizacji, renowacji i odtworzenia obiektów zabytkowych.	2024 – 2030	Urząd Gminy oraz właściciele/zarządcy obiektów zabytkowych	Budżet Gminy i środki zewnętrzne (głównie FEDŚ, PS WPR w tym w ramach LGD, środki z budżetu Państwa i z budżetu Województwa Dolnośląskiego), środki prywatne
1.2.5.	Działania na rzecz poprawy retencjonowania wody, a także zachowania i odtwarzania obszarów przyrodniczo cennych.	Stale	Urząd Gminy we współpracy z RDOŚ, PGW WP	Budżet Gminy i środki zewnętrzne (głównie FEDŚ, WFOŚiGW oraz PS WPR w tym w ramach LGD)
<b>Cel szczegółowy 1.3. Dalszy rozwój infrastruktury komunalnej, w tym stworzenie prawidłowo funkcjonującego systemu gospodarki odpadami.</b>				
1.3.1	Dążenie do utrzymania odpowiedniego stanu infrastruktury oczyszczania ścieków, kanalizacyjnej i wodociągowej - modernizacja istniejących oraz budowa nowych obiektów i infrastruktury zapewniających zaspokojenie zbiorowych potrzeb mieszkańców w tym zakresie. Prowadzenie działań racjonalizujących zużycie wody.	Stale w miarę potrzeb	Urząd Gminy i PGKGL	Budżet Gminy i środki zewnętrzne (głównie FEDŚ, PS WPR oraz WFOŚiGW)
1.3.2.	Wspieranie przedsięwzięć związanych z likwidacją ogrzewania na paliwo stałe oraz wdrażaniem źródeł energii pochodzących z OZE.	2024 – 2030	Urząd Gminy i PGKGL	Budżet Gminy i środki zewnętrzne (głównie FEDŚ oraz WFOŚiGW) oraz środki inwestorów
1.3.3.	Doskonalenie efektywnego systemu gospodarki odpadami komunalnymi.	Stale w miarę potrzeb	Urząd Gminy	Budżet Gminy i środki zewnętrzne, środki przedsiębiorstw obrotu surowcami wtórnymi
1.3.4.	Rozbudowa i poprawa jakości dróg przebiegających przez Gminę, w tym budowa chodników i oświetlenia ulicznego.	Stale w miarę potrzeb	Urząd Gminy we współpracy z zarządcami dróg	Budżet Gminy i środki zewnętrzne (w tym FEDŚ), budżet Państwa
<b>Cel szczegółowy 1.4. Rozwój oferty turystyczno-rekreacyjnej w oparciu o zasoby przyrodnicze i kulturowe gminy.</b>				
1.4.1.	Rozbudowa infrastruktury rekreacyjnej, turystycznej i kulturalnej, w tym edukacyjnej.	Stale w miarę potrzeb	Urząd Gminy przy współpracy zarządców terenu i infrastruktury turystycznej oraz LGD,	Budżet Gminy, środki zewnętrzne (głównie FEDŚ oraz PS WPR, w tym w ramach LGD) oraz środki prywatne
1.4.2.	Rozbudowa sieci tras i ścieżek rowerowych, parkingów przesiadkowych (P&R i B&R) wraz z infrastrukturą towarzyszącą i oznakowaniem.	Stale w miarę potrzeb	Urząd Gminy przy współpracy zarządców terenu i infrastruktury turystycznej oraz LGD	Budżet Gminy, środki zewnętrzne (głównie FEDŚ oraz ZIT LGOŚ, PS WPR, w tym w ramach LGD) oraz środki prywatne
1.4.3.	Doskonalenie i promocja atrakcyjnej oferty turystycznej.	Stale	Urząd Gminy we współpracy z usługodawcami turystycznymi i LGD	Budżet Gminy, środki zewnętrzne (głównie FEDŚ oraz PS WPR, w tym w ramach LGD) oraz środki prywatne



## Strategia Rozwoju Gminy Lubin na lata 2024 – 2030

### SFERA GOSPODARCZA

**Cel główny 2: Rozwój gospodarczy gminy w oparciu o przedsiębiorczość mieszkańców i partnerską współpracę z kluczowymi podmiotami gospodarczymi, w tym KGHM Polska Miedź SA**

**Cel szczegółowy 2.1. Stworzenie systemu wspierającego przedsiębiorczość mieszkańców i podmioty gospodarcze działające na terenie Gminy**

Priorytety	Okres realizacji	Odpowiedzialność	Źródła finansowania
2.1.1. Wsparcie utworzenia inkubatora przedsiębiorczości i akceleratora biznesu rozwijających i wspierających przedsiębiorczych mieszkańców i podmioty gospodarcze z terenu Gminy.	2024 – 2028	Urząd Gminy we współpracy z NGO i przedsiębiorcami	Budżet gminy, środki zewnętrzne (głównie FEDŚ)
2.1.2. Stworzenie systemu zachęcającego do prowadzenia biznesu na terenie Gminy (itp. wyznaczanie terenów pod inwestycje w mpzp lub preferencje podatkowe).	Stale	Urząd Gminy i Rada Gminy	Budżet gminy
<b>Cel szczegółowy 2.2. Rozwój rynku lokalnych produktów, w tym rolniczych i usług</b>			
2.2.1. Rozwój lokalnego rynku produktów rolnych (cykliczne imprezy, system sprzedaży bezpośredniej, działania promocyjne, etc.).	Stale	Urząd Gminy we współpracy z lokalnymi przedsiębiorcami, rolnikami i organizacjami pozarządowymi	Budżet Gminy i środki zewnętrzne (głównie PS WPR w tym w ramach LGD)
2.2.2. Wsparcie działań promujących lokalnych usługodawców i producentów, w tym usługodawców turystycznych.	Stale	Urząd Gminy we współpracy producentami i usługodawcami	Budżet Gminy i środki zewnętrzne (w tym PS WPR oraz w ramach LGD), środki prywatne
2.2.3. Stworzenie sprzyjających warunków do rozwoju infrastruktury noclegowej i gastronomicznej.	Stale	Inwestor we współpracy z Urzędem Gminy i LGD	Środki zewnętrzne (FEDŚ, PS WPR, w tym z LGD) oraz środki prywatne inwestorów
2.2.4. Zachęcanie mieszkańców do tworzenia gospodarstw agroturystycznych, edukacyjnych i oferty turystyki weekendowej.	Stale	Urząd Gminy we współpracy z usługodawcami turystycznymi i LGD	Budżet Gminy, środki zewnętrzne (FEDŚ, PS WPR, w tym w ramach LGD) oraz środki prywatne
2.2.5. Wsparcie szkoleniowo – doradcze dla rolników i usługodawców.	Stale	Instytucje edukacyjne, ośrodki doradztwa we współpracy z Urzędem Gminy i LGD	Budżet Gminy, środki zewnętrzne (FEDŚ, PS WPR, w tym w ramach LGD) oraz środki instytucji edukacyjnych i doradczych



## Strategia Rozwoju Gminy Lubin na lata 2024 – 2030

Cel szczegółowy 2.3. Współpraca z przedsiębiorcami w stymulowaniu rozwoju gospodarczego Gminy			
2.3.1. Powołanie lokalnego forum przedsiębiorczości.	2024 – 2025	Urząd Gminy we współpracy z lokalnymi przedsiębiorcami	Budżet Gminy i środki przedsiębiorców
2.3.2. Stworzenie i realizacja wspólnego programu edukacyjnego stymulującego postawy przedsiębiorcze.	Stale	Urząd Gminy i Rada Gminy we współpracy z lokalnymi przedsiębiorcami i organizacjami pozarządowymi	Budżet Gminy, środki zewnętrzne (FEDŚ, PS WPR, w tym w ramach LGD)
2.3.3. Wspólne działania lobbystyczne i promocyjne.	Stale	Urząd Gminy we współpracy z lokalnymi przedsiębiorcami i organizacjami pozarządowymi	Budżet gminy i środki przedsiębiorców
SFERA SPOŁECZNA			
Cel główny 3: Aktywne włączenie obywateli w rozwój Gminy oraz zapewnienie mieszkańcom satysfakcjonującego poziomu jakości życia.			
Cel szczegółowy 3.1. Włączenie obywateli i organizacji pozarządowych w planowanie i realizację działań na rzecz rozwoju Gminy oraz zachowania jej tożsamości i dziedzictwa.			
Priorytety	Okres realizacji	Odpowiedzialność	Źródła finansowania
3.1.1 Wspieranie rozwoju ciał reprezentacji społecznej – np. Rady Seniorów, Rady Młodzieży, Rady Sołtysów, itp.	Stale	Urząd Gminy i Rada Gminy we współpracy z organizacjami pozarządowymi	Budżet Gminy
3.1.2 Realizacja programu edukacji obywatelskiej.	Stale	Urząd Gminy we współpracy z organizacjami pozarządowymi	Budżet Gminy, środki zewnętrzne, środki organizacji pozarządowych (np. NIW - CRSO)
3.1.3 Realizacja szkoleń i warsztatów podnoszących kwalifikacje i umiejętności organizacji pozarządowych i innych podmiotów ekonomii społecznej.	Stale	Urząd Gminy we współpracy z organizacjami pozarządowymi	Budżet Gminy, środki zewnętrzne (np. FEDŚ, PS WPR w tym z LGD, NIW - CRSO, etc.)
3.1.4. Realizacja gminnego programu współpracy z organizacjami pozarządowymi.	Stale	Urząd Gminy we współpracy z organizacjami pozarządowymi	Budżet Gminy, środki zewnętrzne (np. FEDŚ, PS WPR w tym z LGD, NIW - CRSO, etc.)
3.1.5. Doskonalenie systemu wsparcia dla innych inicjatyw społecznych (rady sołeckie, Koła Gospodyń Wiejskich, zespoły artystyczne, etc.).	Stale	Urząd Gminy, OKGL	Budżet Gminy, środki zewnętrzne (np. PS WPR w tym z LGD, NIW - CRSO, etc.)





## Strategia Rozwoju Gminy Lubin na lata 2024 – 2030

3.1.6.	Współpraca z organizacjami pozarządowymi w m.in. zakresie wsparcia seniorów, osób bezdomnych, dotkniętych ubóstwem oraz przemocą domową.	Stale	Urząd Gminy, GOPS, organizacje pozarządowe i stowarzyszenia	Budżet Gminy, środki zewnętrzne (np. FEDŚ, PS WPR w tym z LGD, NIW - CRSO, etc.)
3.1.7.	Aktywna współpraca z partnerami zagranicznymi.	Stale	Urząd Gminy, OKGL	Budżet Gminy, środki zewnętrzne
<b>Cel szczegółowy 3.2. Rozwój infrastruktury i oferty sportowo – rekreacyjnej.</b>				
3.2.1.	Budowa, modernizacja i doposażenie infrastruktury sportowo – rekreacyjnej oraz wspieranie działań w tym zakresie.	Stale w miarę potrzeb	Urząd Gminy, inwestorzy	Budżet Gminy, środki zewnętrzne (np. FEDŚ, PS WPR w tym z LGD, NIW - CRSO, etc.), środki inwestorów
3.2.2.	Rozwój stałej oferty zajęć sportowych i rekreacyjnych poprzez zatrudnienie i podnoszenie kompetencji trenerów i animatorów oraz wspieranie w tym zakresie organizacji pozarządowych	Stale w miarę potrzeb	Urząd Gminy, OKGL, organizacje pozarządowe, przedsiębiorcy	Budżet Gminy, środki zewnętrzne (np. FEDŚ, PS WPR w tym z LGD, NIW - CRSO, etc.)
<b>Cel szczegółowy 3.3. Rozwój infrastruktury i oferty zajęć kulturalnych dla mieszkańców.</b>				
3.3.1.	Budowa, modernizacja i doposażenie infrastruktury kulturalnej (OKGL, biblioteka, świetlice, centrum wystawiennicze, etc.).	Stale w miarę potrzeb	Urząd Gminy we współpracy z OKGL i organizacjami pozarządowymi	Budżet Gminy, środki zewnętrzne (np. FEDŚ, PS WPR w tym z LGD, NIW - CRSO, etc.)
3.3.2.	Rozwój stałej oferty zajęć kulturalnych w OKGL, bibliotece, świetlicach, itp. m in. poprzez zatrudnienie animatorów oraz dostosowanie jej do potrzeb mieszkańców oraz wspieranie aktywności organizacji pozarządowych przy dopełnianiu oferty kulturalnej.	Stale w miarę potrzeb	Urząd Gminy we współpracy z OKGL i organizacjami pozarządowymi	Budżet Gminy, środki zewnętrzne (np. FEDŚ, PS WPR w tym z LGD, NIW - CRSO, etc.)
<b>Cel szczegółowy 3.4. Rozbudowa bazy administracyjnej, oświatowej, edukacyjnej, zdrowotnej i opiekuńczej oraz wzbogacenie oferty dodatkowych zajęć edukacyjnych dla wszystkich grup wiekowych.</b>				
3.4.1.	Rozwój e-usług w urzędzie.	Stale	Urząd Gminy	Budżet Gminy, środki zewnętrzne (głównie FEDŚ)
3.4.2.	Rozbudowa i modernizacja bazy oświatowej i edukacyjnej.	Stale w miarę potrzeb	Urząd Gminy	Budżet Gminy, środki zewnętrzne (głównie FEDŚ)
3.4.3.	Rozbudowa i modernizacja bazy opiekuńczej i zdrowotnej.	Stale w miarę potrzeb	Urząd Gminy, GOPS	Budżet Gminy, środki zewnętrzne (głównie FEDŚ)
3.4.4.	Podnoszenie kompetencji kadry edukacyjnej i opiekuńczej.	Stale w miarę potrzeb	Urząd Gminy i zainteresowane instytucje edukacyjne i opiekuńcze	Urząd Gminy
3.4.5.	Realizacja programów edukacyjnych dla konkretnych grup	Stale w miarę	Urząd Gminy we współpracy z	Budżet Gminy, środki zewnętrzne (np. FEDŚ, PS



### Strategia Rozwoju Gminy Lubin na lata 2024 – 2030

mieszkańców.	potrzeb	instytucjami edukacyjnymi oraz organizacjami pozarządowymi, w tym LGD	WPR w tym z LGD, NIW - CRSO, etc.)
3.4.6. Rozwój sieci dostępu do Internetu Szerokopasmowego.	Stale w miarę potrzeb	Urząd Gminy, przedsiębiorcy telekomunikacyjni	Budżet Gminy, środki zewnętrzne
<b>Cel szczegółowy 3.5. Doskonalenie funkcjonowania transportu publicznego.</b>			
3.5.1. Doskonalenie gminnego transportu publicznego.	Stale	Urząd Gminy we współpracy z przewoźnikami	Budżet gminy, środki przewoźników
3.5.2. Rozbudowa i modernizacja infrastruktury – przystanki, oświetlenie, etc.	Stale w miarę potrzeb	Urząd Gminy we współpracy z przewoźnikami	Budżet gminy, środki przewoźników



## 8. MODEL FUNKCJONALNO – PRZESTRZENNY

Model docelowej struktury funkcjonalno - przestrzennej gminy Lubin jest zobrazowaniem spodziewanych i zaplanowanych w strategii rozwoju: wizji procesów i celów rozwoju oraz ich wpływu na kształtowanie się struktur przestrzennych. Z jednej strony ze względu na położenie, historycznie ugruntowane użytkowanie przestrzeni (w tym sieć osadniczą) powiązania komunikacyjne, obszary cenne przyrodniczo, istniejące dokumenty planistyczne i inne uwarunkowania, a z drugiej strony w wyniku zdiagnozowanych w strategii problemów, potrzeb i potencjałów rozwojowych.

Gmina Lubin jest gminą wiejską. Położona jest w północnej części województwa dolnośląskiego, w powiecie lubińskim.

Gmina Lubin sąsiaduje z gminami: Polkowice i Rudna (od północy), Ścinawa (od wschodu), Prochowice (od południowego - wschodu), Kunice i Miłkowice (od południa), Chojnów i Chocianów (od zachodu) i gminą miejską Lubin (centralnie). Gmina jest dla mieszkańców miasta Lubina, a także Legnicy atrakcyjnym terenem inwestycji mieszkaniowych.

Wg podziału administracyjnego w granicach gminy znajduje się 31 sołectw: Buczynka, Bukowna, Chrótnik, Czerniec, Dąbrowa Górna, Gogołowice, Gola, Gorzelin, Gorzyca, Karczowiska, Kłopotów, Krzeczyn Mały, Krzeczyn Wielki, Księginice, Lisiec, Miłoradzice, Miłosna, Miroszowice, Niemstów, Obora, Osiek, Pieszków, Raszowa, Raszowa Mała, Raszówka, Siedlce, Składowice, Szklary Górne, Ustronie, Wierceń, Zimna Woda.

Sieć osadnicza, równomiernie rozmieszczona na całym obszarze gminy, nie wykazuje wyraźnych tendencji koncentracji wzdłuż szlaków komunikacyjnych bądź dolin rzecznych. Wiąże się to w dużym stopniu z przeważającym rolniczym charakterem gminy, gdzie do niedawna zdecydowana większość miejscowości pełniła wiodącą funkcję rolniczą. (w gminie znajduje się aż 26 miejscowości, w których niegdyś funkcjonowały PGR-y). Centrum układu osadniczego tworzy miasto Lubin stanowiące regionalny ośrodek równoważenia rozwoju obsługujący część subregionu, w tym również cały obszar gminy w zakresie administracji, oświaty, kultury, służby zdrowia oraz sportu. Z obsługiwanyimi miejscowościami połączony jest siecią dróg krajowych, wojewódzkich, powiatowych i gminnych.

Przez gminę z północnego-zachodu na południe przebiega droga krajowa szybkiego ruchu S3 relacji Szczecin-Jakuszyce, a ze wschodu na południowy wschód droga krajowa nr 36 łącząca



### **Strategia Rozwoju Gminy Lubin na lata 2024 – 2030**

Prochowice przez Lubin, Rawicz z Ostrowem Wielkopolskim, przez północną część gminy przebiega droga łącząca Lubin z Głogowem, a przez zachodnią część gminy przebiega droga łącząca Lubin z Chojnowem. Gmina posiada dogodne połączenia drogowe z Wrocławiem, Wołowem, Lubinem i Legnicą, Głogowem, Wschową, Rawiczem i Leszmem.

Główną funkcją gminy obok produkcji rolnej, jest mieszkalnictwo, usługi oraz funkcja produkcyjna (eksploatacja surowców naturalnych - miedź, kruszywa).

Korzystne warunki klimatyczne, dobrej jakości gleby dla produkcji rolnej, zasobność surowców naturalnych oraz położenie w pobliżu ośrodków miejskich Lubina i Głogowa determinują główne kierunki rozwoju gminy, które koncentrują się na funkcjach: rolniczej, mieszkaniowej z towarzyszącymi usługami oraz produkcyjnej.

Funkcja rolnicza, stopniowo wypierana wobec zachodzących przemian w gospodarce, wciąż ma istotne znaczenie w gminie, choć zauważa się utrwalanie tendencji zmniejszającej znaczenie rolnictwa w gminie. Świadczy o tym choćby zmniejszająca się powierzchnia użytków rolnych w gminie. Obecnie, funkcja rolnicza dominuje we wsiach, gdzie występują najlepsze gleby dla rolnictwa na wschodzie gminy: Niemstów, Księginice, Składowice, Ustronie, Czarniec, Siedlce, Dąbrowa Górna, na południu: Gogołowice, Miłoradzice, Raszowa, na południowym zachodzie: Bukowna, Lisiec, Wierceń oraz w centralnej części gminy, w otoczeniu miasta Lubina.

Silna pozycja funkcji mieszkaniowej i wzrost terenów pod tę funkcję wynika przede wszystkim ze zjawiska migracji ludności z miasta Lubin do okolicznych wsi w gminie. Z tego powodu największy przyrost terenów mieszkaniowych nastąpił we wsiach położonych w niedalekiej odległości od granicy z miastem Lubin - w Miroszowicach, Oborze, Osieku, a także w Chrótniku i Raszówce. W obrębie gminy Lubin, zwłaszcza w miejscowościach graniczących z Lubinem obserwuje się duży budowlany ruch inwestycyjny. Powstają nowe osiedla budownictwa jednorodzinnego, zabudowywane są wolne parcele wśród zabudowy wiejskiej. Nowa zabudowa powstająca wewnątrz starego siedliska przeważnie harmonizuje z krajobrazem historycznym oraz nie zaburza historycznej kompozycji przestrzennej. Jest to nowy rodzaj zabudowy, nie związany z tradycyjną zabudową wiejską; najczęściej są to domy jednorodzinne, często tworzące kolonie zakładane poza historycznym siedliskiem lub na jego krańcach. Enklawy takie powstały w Chrótniku, Gorzycy, Miłoradzicach, Krzeczynie Wielkim i Oborze. Nowym elementem istotnym dla określenia struktury funkcjonalno –



### Strategia Rozwoju Gminy Lubin na lata 2024 – 2030

przestrzennej, jest przebiegającą z północnego-zachodu na południe przez centralną część gminy Lubin oraz zachodnie, peryferyjnie położone rejony miasta Lubina droga krajowa szybkiego ruchu S3 relacji Szczecin-Jakuszyce. Droga ta wprowadza na odcinkach przebiegu przez miasto Lubin dodatkowy podział funkcjonalno – przestrzenny na tereny położone po jej wschodniej stronie, związane ze strukturą miejską i tereny otwarte, związane z jednostkami wiejskimi położonymi po zachodniej stronie.

Obok funkcji mieszkaniowej na terenie gminy Lubin rozwijają się usługi podstawowe, głównie związane z obsługą mieszkańców oraz usługi komercyjne i produkcyjne. Ten kierunek rozwoju dominuje w miejscowościach zlokalizowanych w oddziaływaniu miasta Lubin oraz położonych wzdłuż dróg krajowych S3 i 36. Są to przede wszystkim wsie: Miroszowice, Osiek, Chróstnik, Obora, a także Krzeczyn Wielki i Szklary Górne.

Istotną rolę pełnią w gminie kopalnie rud miedzi i kruszyw towarzyszących oraz zakłady wzbogacania i przetwórstwa, zgrupowane w ramach KGHM Polska Miedź S.A. w granicach Legnicko – Głogowskiego Okręgu Miedziowego. Przemysł górniczy ma zasadnicze znaczenie dla rozwoju gminy oraz niebagatelny wpływ na zagospodarowanie gminy oraz stan i funkcjonowanie środowiska.

Funkcja rekreacyjna opiera się na lasach, które w południowej części gminy tworzą największe kompleksy. Lesistość gminy jest dość wysoka, wyższa od średniej dla województwa i kraju.

Uwarunkowania wynikające z dotychczasowego przeznaczenia terenów wynikają z obowiązujących na terenie gminy miejscowych planów zagospodarowania przestrzennego.

Analiza stanu dotychczasowego zainwestowania terenów, stanu ładu przestrzennego, środowiska, rolniczej przestrzeni produkcyjnej, przyrody i krajobrazu, w tym krajobrazu kulturowego pozwala na wyróżnienie na obszarze gminy niżej wymienionych struktur funkcjonalno – przestrzennych:

- obszary koncentracji zabudowy o mieszanych funkcjach - mieszkaniowej, zagrodowej, usługowej i działalności gospodarczej,
- obszary aktywności gospodarczej,
- obszary zieleni – kulturowe,
- obszary rolnicze,
- obszary leśne oraz przyrodnicze.



## Strategia Rozwoju Gminy Lubin na lata 2024 – 2030

Obszary koncentracji zabudowy o funkcji mieszkaniowej, mieszkaniowo – gospodarczej lub usługowej, powstałe w wyniku historycznie ukształtowanych układów osadniczych, w większości o metryce średniowiecznej, podlegających sukcesywnemu rozwojowi jako układy ulicowe lub wielodrożnicowe, występują wzdłuż dróg głównych, zbiorczych, lokalnych lub dojazdowych.

Obszary aktywności gospodarczej występują z różnym natężeniem w granicach całej gminy, niemniej największym obecnie funkcjonującym obszarem jest obszar działalności górniczej KGHM w rejonie miejscowości Szklary Górne i Obora.

Obszary zieleni – kulturowe powstałe lub ukształtowane w wyniku działalności ludzkiej, stanowią tereny ogólnodostępnej zieleni publicznej o charakterze rekreacyjnym lub kompozycyjnym, ogrody oraz parki przy pałacach i dworach, powiązane funkcjonalnie z siedzibami i tworzące spójną kompozycję przestrzenną, miejsca pozostałości historycznych obiektów i ich ekspozycji lub miejsca pochówku – cmentarze. Obszary te występują w większości miejscowości.

Zasoby ziemi rolniczej w gminie wynoszą ok. 14.000 ha użytków rolnych. Dominujący udział w strukturze użytków rolnych mają grunty orne, stanowiąc 76 % ich ogólnej powierzchni, udział trwałych użytków zielonych stanowi 18 %. W granicach obszarów rolniczej przestrzeni produkcyjnej występują pojedyncze zespoły zabudowy związanej z produkcją rolną, głównie zwierzęcą, lecz nie wskazuje to na tendencję rozpraszania zabudowy.

Lasy zajmują powierzchnię ok. 11.000 ha. Większość lasów na terenie gminy (oprócz lasów na siedliskach wilgotnych) to lasy o warunkach korzystnych dla rekreacji.

Jak to już opisane zostało w punkcie 2 „Uwarunkowania i kierunki rozwoju przestrzennego” niniejszego opracowania, pod względem funkcjonalno - przestrzennym, zgodnie z kierunkami rozwoju gminy, można wyodrębnić następujące strefy:

A) **strefa północno-zachodnia** (funkcja usługowo - rolniczo - produkcyjna), obejmująca tereny w obrębach: Gola, Szklary Górne, Obora, Krzeczyn Mały, Krzeczyn Wielki, Gorzyca, Chrótnik, Osiek, Pieszków, preferowane funkcje to usługi, rzemiosło, rolnictwo, działalność produkcyjna, obsługa komunikacji oraz mieszkalnictwo;

B) **strefa północno-wschodnia** (funkcja rolniczo - usługowa) w obrębach: Składowice, Ustronie, Dąbrowa Górna, Siedlce, Miroszowice, Kłopotów, Czerniec, Niemstów,



### Strategia Rozwoju Gminy Lubin na lata 2024 – 2030

preferowane funkcje to rolnictwo, przetwórstwo rolno-spożywcze, usługi, rzemiosło, mieszkalnictwo;

C) **strefa południowa** (funkcja rekreacyjno-rolniczo-usługowa) obejmująca głównie tereny leśne i rolne w obrębach: Lisiec, Bukowna, Zimna Woda, Wiercień, Karczowiska, Gorzelin, Raszków, Raszowa, Raszowa Mała, Miłoradzice, Miłosna, Buczynka, Gogołowice, preferowane funkcje to gospodarka leśna, usługi, turystyka rowerowa i weekendowa, wypoczynek, rekreacja, rolnictwo, mieszkalnictwo, w tym rekreacyjno- letniskowe.

Głównymi rejonami rozwoju funkcji mieszkaniowej jednorodzinnej są miejscowości: Szklary Górne, Obora, Krzeczyn Mały, Krzeczyn Wielki, Gorzyca, Chrótnik, Osiek, Pieszków, Składowice, Dąbrowa Górna, Księginice, Miroszowice, Niemstów, Lisiec, Zimna Woda, Karczowiska, Raszków, Miłoradzice, Miłosna.

Rejony rozwoju funkcji usług komercyjnych oraz rzemiosła są zlokalizowane w Chrótniku, Miroszowicach, Siedlcach.

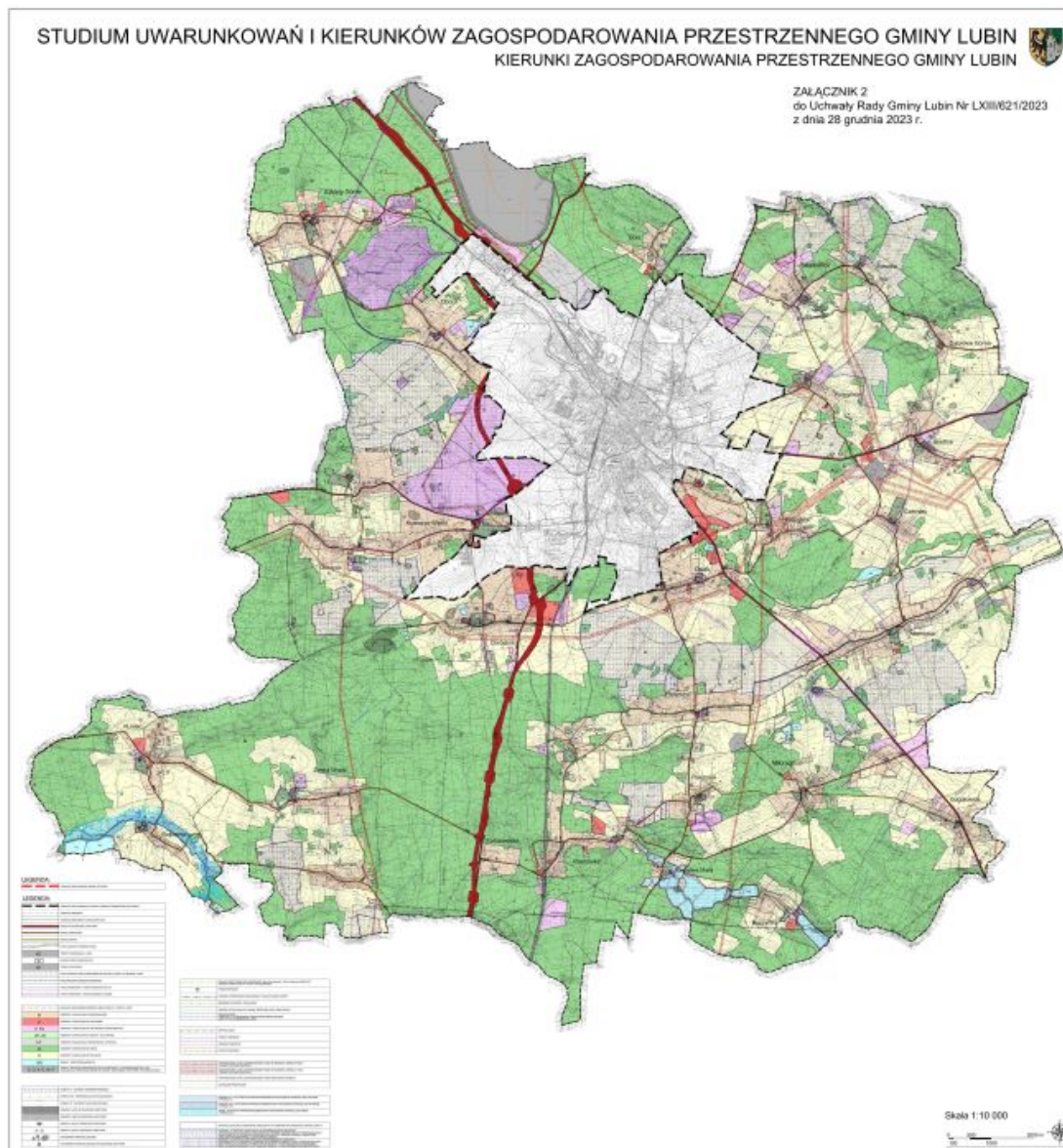
Funkcje produkcyjne zlokalizowano w miejscowości: Szklary Górne, Obora, Krzeczyn Mały, Krzeczyn Wielki, Osiek, Składowice, Siedlce, Raszków, Miłosna, Księginice.

Większe tereny rekreacyjno-sportowo-turystyczne zlokalizowano w Oborze, Krzeczynie Małym, Krzeczynie Wielkim, Chrótniku, Osieku, Miroszowicach, Zimnej Wodzie, Raszówce, Raszowej, Raszowej Małej i Miłoradzicach.

Na obszarze gminy występują tereny, na których wprowadzenie zainwestowania jest ograniczone. Oprócz warunków fizjograficznych najważniejszym czynnikiem wpływającym na wybór terenów przeznaczonych pod zabudowę jest ochrona krajobrazu i przestrzeni przyrodniczej, ochrona złóż kopalin, ochrona zabytków oraz ochrona rolniczej przestrzeni produkcyjnej.

Szczegółowe uwarunkowania zagospodarowania przestrzennego w modelu funkcjonalno - przestrzennym gminy Lubin przedstawia poniższa mapa:









Ustalenia i rekomendacje w zakresie kształtowania i prowadzenia polityki przestrzennej:

- ✓ Podporządkowanie nowej zabudowy historycznej kompozycji przestrzennej miejscowości,
- ✓ Przekształcanie istniejących placów i skwerów na przestrzenie przyjazne mieszkańcom i turystom,
- ✓ Zwiększenie udziału zieleni,
- ✓ Kształtowanie czytelnej, zwartej struktury przestrzennej i dopełnianie układów urbanistycznych,
- ✓ Kształtowanie struktury przestrzennej uwypuklające i wzmacniające znaczenie istniejących obiektów o ważnych funkcjach lokalnych i ponadlokalnych,
- ✓ Zapewnienie dobrej dostępności komunikacyjnej (układ drogowy, komunikacja zbiorowa, infrastruktura piesza i rowerowa, węzeł przesiadkowy),
- ✓ Dobra organizacja miejsc parkingowych przy kluczowych obiektach,
- ✓ Kształtowanie czytelnej, zwartej struktury przestrzennej i dopełnianie układów urbanistycznych,
- ✓ Kreowanie połączeń z układem zewnętrznym: komunikacyjnych i kompozycyjnych, w tym z terenami aktywnymi przyrodniczo,
- ✓ Zapewnienie dla terenów zabudowy mieszkaniowej dostępności terenów zieleni oraz estetycznych i funkcjonalnych przestrzeni publicznych (integrujących mieszkańców),
- ✓ Dążenie do poprawy dostępności infrastruktury społecznej (przedszkola, szkoły, place zabaw, skwery) i możliwie pełnej dostępności infrastruktury technicznej (mediów).
- ✓ Utrzymanie i kontynuacja istniejącej struktury przestrzennej i form zabudowy, z możliwością jej uzupełnienia,
- ✓ Dopuszczenie drugiego pasa zabudowy na zapleczu istniejących budynków usytuowanych wzdłuż ulic w sołectwach,
- ✓ Kształtowanie prawidłowych relacji pomiędzy zabudową związaną z produkcją rolną a zabudową mieszkaniową w sołectwach,
- ✓ Kształtowanie zieleni m.in. poprzez powiązanie z usługami sportu i rekreacji, a także zachowanie niezabudowanych odcinków dolin rzecznych jako wolnych od zabudowy,



### **Strategia Rozwoju Gminy Lubin na lata 2024 – 2030**

- ✓ Ograniczenie negatywnego wpływu terenów aktywności gospodarczej na sąsiadującą zabudowę mieszkaniową, środowisko i krajobraz (np. strefowanie zabudowy, tworzenie pasów zieleni izolacyjnej i granic przestrzennych, ograniczenia w zasklepianiu gleby),
- ✓ Zwiększenie powierzchni terenów zieleni,
- ✓ Wyposażenie terenów zabudowy techniczno-produkcyjnej w kanalizację sanitarną i nakaz odprowadzania ścieków do kanalizacji sanitarnej,
- ✓ Uzbieranie terenów proporcjonalnie do stopnia zainwestowania i zagospodarowania,
- ✓ Zapewnienie odpowiednich parametrów infrastruktury liniowej,
- ✓ Zachowanie i tworzenie kompleksów leśnych i towarzyszących im łąk w dotychczasowym użytkowaniu, uzupełnianie i poszerzanie kompleksów leśnych,
- ✓ Wyznaczanie ścieżek edukacyjnych i stref wejścia do lasu wyposażonych w miejsca parkingowe, infrastrukturę rowerową, tablice informacyjne i małą architekturę, umożliwiającą edukację, rekreację i wypoczynek, w szczególności w sąsiedztwie terenów zabudowy mieszkaniowej,
- ✓ Wprowadzenie zakazu sytuowania nowej zabudowy niezwiązanej z gospodarką leśną (możliwa realizacja małej architektury na cele rekreacji i wypoczynku, edukacji ekologicznej itp.),
- ✓ Zachowanie i tworzenie terenów zieleni, obszarów rekreacyjno-wypoczynkowych, sportowych i turystycznych z dużym udziałem terenów aktywnych przyrodniczo,
- ✓ Porządkowanie istniejących i tworzenie nowych zespołów zieleni,
- ✓ Dopuszczenie lokalizacji obiektów budowlanych związanych z funkcją obszarów i usługami wspierającymi te funkcje, w tym niezbędnej infrastruktury – przy założeniu minimalizowania negatywnego oddziaływania obiektów na krajobraz,
- ✓ Zapewnienie dużego udziału zieleni wysokiej,
- ✓ Utrzymanie zwartych kompleksów użytków rolnych i zielonych z zadrzewieniami śródpolnymi oraz otuliną biologiczną cieków wodnych,
- ✓ Kontynuacja rolniczego sposobu użytkowania terenów, szczególnie w obrębie zwartych kompleksów gleb o wysokiej jakości i przydatności rolniczej,
- ✓ Przeciwdziałanie rozdrobnieniu areалу rolnego,



### Strategia Rozwoju Gminy Lubin na lata 2024 – 2030

- ✓ Realizacja programu zalesień gruntów najsłabszych, nieużytków i gruntów rolniczo nieprzydatnych,
- ✓ Wprowadzenie zakazu wyznaczania nowych terenów zabudowy poza terenami istniejącego zainwestowania (możliwość dopełnienia istniejących struktur zabudowy – w dostosowaniu do lokalnych uwarunkowań przy pełnej ochronie wartościowych kompleksów rolnych, przyrodniczych, lokalnego krajobrazu oraz tradycji),
- ✓ Wprowadzenie zakazu lokalizacji obiektów oraz urządzeń degradujących w szerszym zasięgu środowisko w zakresie zdolności produkcyjno-rolniczej,
- ✓ Możliwe przekształcenia gruntów rolnych w tereny o innym użytkowaniu, jak: lasy, agroturystyka, turystyka, rekreacja, sport, wypoczynek, produkcja energii ze źródeł odnawialnych, parki i inne tereny zieleni urządzonej,
- ✓ Priorytet dla indywidualnych lub sąsiedzkich systemów zaopatrzenia
- ✓ w wodę oraz odprowadzanie i oczyszczanie ścieków,
- ✓ Ochrona bezpośredniej otuliny biologicznej cieków wodnych zasadniczo z zakazem zabudowy kubaturowej (wyjątki: funkcje związane ze sportem, rekreacją, wypoczynkiem czy turystyką, a także wydobywaniem kruszyw),
- ✓ Wprowadzenie zakazu podejmowania przedsięwzięć mogących znacząco oddziaływać na środowisko.

W przypadku planowania modelu struktury funkcjonalno – przestrzennej i realizacji celów strategii należy również pamiętać o uwarunkowaniach zawartych w „Planie zagospodarowania przestrzennego Województwa Dolnośląskiego”. Najaktualniejszy plan przyjęty został Uchwałą nr XIX/482/20 Sejmiku Województwa Dolnośląskiego z dnia 16 czerwca 2020 r. Szczegółowe uwarunkowania opisane zostały w części diagnozy dotyczącej uwarunkowań i kierunków rozwoju przestrzennego. Dodatkowo Gmina Lubin ujęta jest w następujących postulatach i ustaleniach:

Postulaty i ustalenia kierowane do gmin:

- ✓ Kształtowanie polityki przestrzennej na terenie gmin w sposób zapewniający wysoką jakość życia mieszkańcom poprzez: planowanie zabudowy mieszkaniowej, przestrzeni publicznych oraz infrastruktury usług publicznych, spełniających wymogi dostępności dla osób ze szczególnymi potrzebami, określenie wskaźnika udziału mieszkań



przeznaczonych dla osób ze szczególnymi potrzebami w nowo budowanych mieszkaniach;

- ✓ Uwzględnienie w studiach gmin konieczności przeprowadzenia inwentaryzacji i audytów dotyczących występowania w przestrzeni publicznej barier ograniczających dostępność obiektów dla osób ze szczególnymi potrzebami;
- ✓ Uwzględnianie w polityce przestrzennej gminy konieczności ochrony zasobów środowiska przyrodniczego zgodnie z zasadą zrównoważonego rozwoju (w tym zapisów zawartych w obowiązujących planach ochrony obszarów chronionych);
- ✓ Ograniczenie lokalizowania elementów i obiektów infrastruktury technicznej w miejscach eksponowanych widokowo, ochrona i zagospodarowanie punktów widokowych, ochrona i kształtowanie ciągów i osi widokowych;
- ✓ Uwzględnianie studiów i ocen zmian krajobrazu w pracach nad lokalnymi dokumentami strategicznymi i planistycznymi;
- ✓ Obszary korytarzy ekologicznych zidentyfikowanych w Planie oraz w lokalnych opracowaniach planistycznych należy w miarę możliwości chronić przed zabudową ciągłą i lokalizowaniem infrastruktury, planować zalesienia i zadrzewienia pomiędzy istniejącą zabudową i obszarami przyległymi;
- ✓ Ograniczenie zabudowy dolin rzecznych (ochrona brzegów rzek przed zabudową, grodzeniem, osuszaniem i niszczeniem szaty roślinnej) w celu zachowania drożności korytarzy ekologicznych i minimalizowania skutków powodzi;
- ✓ Uwzględnianie założeń „Programu opieki nad zabytkami województwa dolnośląskiego” w gminnych programach opieki nad zabytkami w celu skoordynowania działań w sferze ochrony zabytków;
- ✓ Wskazywanie w dokumentach planistycznych obiektów i obszarów, które powinny uzyskać ustawową formę ochrony zabytków (wpis do rejestru zabytków lub ujęcie w wojewódzkiej ewidencji zabytków);
- ✓ Realizacja regionalnych szlaków turystycznych oraz powiązanie ich z zasobami przyrodniczymi i kulturowymi gmin z wykorzystaniem systemów lokalnych szlaków turystycznych;
- ✓ Realizacja funkcji turystycznych w ramach rewitalizacji obszarów zdegradowanych;



### **Strategia Rozwoju Gminy Lubin na lata 2024 – 2030**

- ✓ Dostosowanie rozwoju zaplecza turystyki i rekreacji do zmian klimatu poprzez: 1) realizację transportu zbiorowego w obszarach i ośrodkach o atrakcyjnych turystycznie zasobach przyrodniczych, krajobrazowych i kulturowych, jako standardu ich komunikacyjnej obsługi, 2) wykluczenie z realizacji infrastruktury sportów zimowych obszarów o niewystarczających zasobach wód, których eksploatacja dla wytwarzania sztucznego śniegu zagraża lokalnemu środowisku naturalnemu;
- ✓ Ograniczanie przeznaczania zwartych kompleksów gruntów rolnych na zabudowę mieszkaniową i usługową;
- ✓ Uwzględnienie w planowaniu przestrzennym występowania wpływów eksploatacji górniczej w zasięgu terenów górniczych;
- ✓ Uwzględnienie możliwości realizacji instalacji do termicznego przekształcania odpadów zgodnie z obowiązującymi przepisami;
- ✓ Rozbudowa systemów umożliwiających dostarczanie wody i odbiór ścieków, w szczególności na wrażliwych obszarach ochrony zbiorników wód podziemnych;
- ✓ W zakresie zaopatrzenia w wodę oraz odprowadzania ścieków komunalnych, na terenach zabudowanych oraz przeznaczonych na rozwój zabudowy należy stosować rozwiązania zbiorcze lub grupowe;
- ✓ Stosowanie indywidualnych rozwiązań w zakresie zaopatrzenia w wodę;
- ✓ Stosowanie indywidualnych rozwiązań w zakresie odprowadzenia ścieków komunalnych;
- ✓ W lokalnych opracowaniach planistycznych, na podstawie opracowań ekofizjograficznych, zaleca się wskazanie zasięgu terenów, na których możliwe jest stosowanie przydomowych oczyszczalni ścieków;
- ✓ Wspieranie rozwoju systemów łączności bezprzewodowej oraz uwzględnianie stref ochronnych wokół obiektów radiowo telewizyjnych oraz pasów ochronnych linii radiowych;
- ✓ Zapewnienie zintegrowanego rozwoju infrastruktury telekomunikacyjnej z infrastrukturą energetyczną, wodnokanalizacyjną i transportową;
- ✓ Uwzględnienie w lokalnych dokumentach planistycznych ustaleń przestrzennych z zakresu małej retencji, wynikających z opracowanego programu małej retencji dla województwa dolnośląskiego;



#### **Strategia Rozwoju Gminy Lubin na lata 2024 – 2030**

- ✓ Uwzględnienie w lokalnych dokumentach planistycznych granic i funkcji polderów;
- ✓ Uwzględnienie komponentu adaptacyjnego (do zmian klimatu w dokumentach planistycznych, strategicznych i operacyjnych gminy, w tym m.in. odtwarzanie starorzeczy i obszarów bagiennych jako naturalnych terenów retencyjnych;
- ✓ Wyznaczenie w opracowaniach ekofizjograficznych obszarów o dużej zdolności retencyjnej i terenów o obniżonej pojemności retencyjnej, które wymagają kompensacji oraz uwzględnianie tych obszarów i terenów w miejscowych planach zagospodarowania przestrzennego oraz w decyzjach lokalizacyjnych i w decyzjach o warunkach zabudowy;
- ✓ Planowanie nowych odcinków dróg w sposób minimalizujący negatywne oddziaływanie hałasu na istniejące i planowane obszary podlegające ochronie akustycznej;
- ✓ Planowanie terenów nowej zabudowy mieszkaniowej na obszarach znajdujących się poza zasięgiem ponadnormatywnego oddziaływania hałasu;
- ✓ Uwzględnienie strefowego rozmieszczenia terenów, polegającego na lokalizacji terenów niepodlegających ochronie akustycznej w sąsiedztwie terenów, na których usytuowane są ponadnormatywne źródła dźwięku;
- ✓ Ograniczenie planowania terenów nowej zabudowy mieszkaniowej na obszarach, które nie posiadają: 1) możliwości zaopatrzenia w ciepło sieciowe lub nie przewiduje się rozwoju systemów ciepłowniczych; 2) dostępu do sieci gazowej lub nie planuje się wyposażenia w sieć gazową; z wyjątkiem terenów zabudowy mieszkaniowej, gdzie do zaopatrzenia w ciepło wykorzystywane będą odnawialne źródła energii;
- ✓ Uwzględnienie powiązań funkcjonalnych w ramach miejskich obszarów funkcjonalnych i spójne oraz zintegrowane planowanie przestrzenne w ramach tych obszarów;
- ✓ Uwzględnienie w polityce przestrzennej zielonej infrastruktury jako elementu struktury przestrzennej i kierunku przeznaczenia terenu;
- ✓ Planowanie elementów zielonej infrastruktury z zachowaniem ciągłości na styku z innymi gminami;



#### **Strategia Rozwoju Gminy Lubin na lata 2024 – 2030**

- ✓ Uwzględnienie w polityce przestrzennej możliwości odbudowy, modernizacji i rozbudowy linii kolejowych dla zaspokojenia potrzeb kolejowych przewozów aglomeracyjnych;
- ✓ Uwzględnienie w polityce przestrzennej budowy linii kolejowej Polkowice – Nielubia wraz z łącznicą kolejową na terenie miasta Polkowice, a także dostosowanie parametrów linii do prowadzenia przewozów pasażerskich na odcinku Lubin-Nielubia;
- ✓ Uwzględnienie w polityce przestrzennej budowy obwodnicy Krzczyna Wielkiego w ciągu drogi wojewódzkiej nr 335;
- ✓ Uwzględnianie w studiach gmin obszarów optymalnej lokalizacji nowych inwestycji. Osadnictwo jako terenów lokalizacji budynków lub budowli związanych z prowadzeniem działalności mającej na celu wytwarzanie dóbr i materiałów oraz jako rekomendowanych przedsiębiorcom optymalnych lokalizacji nowych inwestycji w rozumieniu przepisów art. 7 ust. 2 pkt 10 ustawy z dnia 10 maja 2018 r. o wspieraniu nowych inwestycji;
- ✓ Wyłączenie obszarów chronionego krajobrazu z lokalizowania elektrowni wiatrowych o mocy większej niż moc mikroinstalacji w rozumieniu przepisów Ustawy z dnia 20 lutego 2015 r. o odnawialnych źródłach energii;
- ✓ Zapewnienie rozwoju infrastruktury na terenach istniejącej i planowanej zabudowy, wyposażonych w rozwinięte systemy zaopatrywania w ciepło, znajdujących się w zasięgu sieci ciepłowniczej, na obszarach przekroczeń dopuszczalnych poziomów zanieczyszczeń powietrza, opartych na źródle ciepła pozyskiwanego z odnawialnych źródeł energii;
- ✓ Zapewnienie warunków dla wyposażenia w sieć kanalizacyjną i urządzenia służące oczyszczaniu ścieków w gminach, w których odnotowuje się intensywny rozwój osadnictwa;
- ✓ Uwzględnienie lokalizacji i oddziaływania istniejących oraz planowanych obiektów unieszkodliwiania odpadów wydobywczych należących do KGHM Polska Miedź SA w procesie kształtowania struktury przestrzennej i lokalizowania zabudowy;



## **Strategia Rozwoju Gminy Lubin na lata 2024 – 2030**

- ✓ Wspieranie rozwoju systemów łączności bezprzewodowej oraz uwzględnianie stref ochronnych wokół obiektów radiowotelewizyjnych oraz pasów ochronnych linii radiowych;
- ✓ Wspieranie rozwoju sieci teleinformatycznych na obszarach problemowych, w których nie występuje infrastruktura telekomunikacyjna umożliwiająca świadczenie usług dostępu do Internetu o wymaganej przepustowości;
- ✓ W ramach wskazanych ciągów drogowych postuluje się o uwzględnienie rezerw terenowych z uwagi na możliwość ujednolicenia parametrów użytkowych dróg wchodzących w skład danego korytarza, tj. Korytarz (praski) – przebieg: S3 Nowa Sól – Polkowice – Lubin – Legnica – Jawor – Bolków – Kamienna Góra – Lubawka granica państwa. Korytarz (alternatywy S3) – przebieg: DK3 Nowa Sól – Polkowice – Lubin – Legnica – Jawor – Bolków – dalej jako DK5 Kamienna Góra – Lubawka granica państwa. Korytarz (żelaznego mostu) – przebieg: DK36 Prochowice – Lubin – dalej DW323 Rudna – Góra – Leszno. Korytarz – przebieg: DK36 Lubin – Ścinawa – Rawicz.

## **9. SYSTEM ZARZĄDZANIA REALIZACJĄ STRATEGII**

System zarządzania realizacją strategii jest bardzo ważnym i często niedocenianym elementem budowy gminnej strategii rozwoju. Decyduje on bowiem, czy w miarę upływu czasu dynamika procesu realizacji strategii będzie rosła, czy słabnąć. Brak funkcjonowania tego systemu powoduje, że strategia staje się bardzo szybko dokumentem „martwym”.

Zarządzanie realizacją strategii to przede wszystkim:

- tworzenie i doskonalenie instrumentów realizacji,
- aktywne angażowanie partnerów do realizacji zadań zaplanowanych w strategii,
- monitorowanie, czyli obserwacja realizacji celów i zadań strategii oraz zmian w warunkach realizacji,
- ewaluacja, czyli ocena przebiegu procesu wdrażania strategii,
- aktualizacja strategii.





### **9.1. Instrumenty realizacji strategii.**

Przy realizacji strategii wykorzystywane są przede wszystkim następujące instrumenty:

- prawno-administracyjne,
- ekonomiczne i rynkowe,
- finansowe,
- partycypacyjne,
- z zakresu organizacji, zarządzania i marketingu,
- informacyjno-edukacyjne.

Instrumenty z zakresu organizacji, zarządzania i marketingu stanowią bardzo obszerną i ciągle rozbudowywaną grupę narzędzi realizacyjnych. W realizacji strategii będą uwzględnione:

- ściśle powiązanie ze strategią procesu budowy i realizacji budżetu, a zwłaszcza budowy budżetu zadaniowego, Wieloletniej Prognozy Finansowej, funduszu sołeckiego oraz gminnych planów i programów branżowych, w tym wspierająco strategii sołeckich opracowywanych w ramach Programu „Odnowy Wsi Dolnośląskiej”;
- zarządzanie jakością jako element zarządzania sferą usług publicznych w gminie,
- systemowe podejście do budowy marketingu gminy (w tym promocji).

Wśród mieszkańców upowszechniane będą informacje o postępach i efektach zrównoważonego rozwoju wszystkimi dostępnymi kanałami komunikacji społecznej (audycje telewizyjne, artykuły w prasie, spotkania radnych, itp.) przy użyciu narzędzi partycypacji społecznej. Dla lepszej oceny realizacji wybranych zadań wskazane jest przeprowadzanie badania opinii społecznej (ankiety, sondaże).

### **9.2. Podmioty zarządzające realizacją strategii.**

Instytucją zarządzającą strategią jest Urząd Gminy w Lubinie.

Do podmiotów zarządzających realizacją strategii należą:

- Wójt,
- Rada Gminy,
- szefowie jednostek organizacyjnych Gminy,
- kierownicy referatów,



- koordynatorzy poszczególnych zadań.

Ponadto grupami społecznymi wspierającymi realizację strategii są:

- Sołtysi i Rady Sołeckie (31 sołectw Gminy Lubin),
  - Rada Sołtysów Gminy Lubin,
  - Rada Seniorów Gminy Lubin,
  - Młodzieżowa Rada Gminy Lubin,
  - organizacje pozarządowe (np. OSP, kluby sportowe, i inne).
- **WÓJT I RADA GMINY** – pełnią bieżący nadzór nad realizacją strategii, czuwają, aby podczas tworzenia budżetu Gminy uwzględniane były priorytety strategii, uchwalają zmiany w strategii.  
Wójt jest także Koordynatorem realizacji strategii, który powierza realizację poszczególnych zadań szefom jednostek organizacyjnych oraz kierownikom referatów, a zapisy strategii będzie realizował przez:
    - nadzór nad realizacją działań w oparciu o sprawozdania i bieżące wnioski poszczególnych referatów Urzędu Gminy odpowiedzialnych za monitorowanie wdrażania strategii,
    - podejmowanie czynności zmierzających do zapewnienia środków finansowych w budżecie gminy i Wieloletniej Prognozie Finansowej, w tym m.in. ich pozyskiwanie ze źródeł zewnętrznych krajowych i zagranicznych, a także kredytów bankowych,
    - nawiązywanie współpracy z partnerami zewnętrznymi przy realizacji zadań wymagających zaangażowania innych podmiotów.
  - **SZEFOWIE JEDNOSTEK ORGANIZACYJNYCH GMINY, KIEROWNICY REFERATÓW I KOORDYNATORZY** poszczególnych zadań strategicznych – realizują przyjęte zadania zgodnie z wytycznymi Wójta oraz budżetem Gminy i Wieloletnią Prognozą Finansową, przy czym Referat Gospodarki Komunalnej i Ochrony Środowiska:
    - prowadzi dokumentację związaną ze strategią,
    - zbiera informacje określające postępy w realizacji strategii;
    - zapewnia właściwy przepływ informacji między podmiotami biorącymi udział w realizacji strategii;



- prowadzi akcję informacyjną i promocyjną.
- prowadzi dokumentację z monitoringu realizacji strategii.
- Wymienione wyżej GRUPY SPOŁECZNE WSPIERAJĄCE REALIZACJĘ STRATEGII – współdziałają z Wójtem i Urzędem Gminy w Lubinie na każdym etapie dotyczącym strategii (w tym: planowanie, realizacja, monitoring, ewaluacja wprowadzanie zmian, informacja, promocja, itp.), stanowią reprezentację przedstawicieli społeczności wiejskich oraz zapewniają bezpośrednią „łączność” z mieszkańcami gminy.

### **9.3. Monitoring i zasady aktualizacji strategii.**

Strategia jest nie tylko dokumentem, ale przede wszystkim ciągłym procesem związanym z rozwojem Gminy, określa cele i programy działań na wiele lat oraz wymaga ciągłej pracy nad podnoszeniem jego jakości. Przygotowanie projektu dokumentu i jego przyjęcie przez Radę Gminy kończy tylko pewien etap planowania.

Ze względu na swój długookresowy charakter planowanie strategiczne jest procesem ciągłym wymagającym stałego śledzenia zmian prawnych, gospodarczych, politycznych, społecznych itp. i ich uwzględniania w dokumencie oraz przesuwania horyzontu planowania na kolejne lata.

Strategia rozwoju będzie co roku poddawana przeglądowi oraz w miarę potrzeby weryfikacji i aktualizacji. Dokonuje tego Wójt na podstawie informacji otrzymanych od szefów gminnych jednostek organizacyjnych, kierowników referatów, ewentualnie grup społecznych wspierających realizację strategii. Zmiany w strategii zatwierdza Rada Gminy.

Rekomenduje się przeprowadzanie corocznych sprawozdań z wdrażania strategii rozwoju gminy, które wyodrębnione zostaną w raporcie o stanie gminy.

Zgodnie z art. 28aa ustawy z dnia 8 marca 1990 r. o samorządzie gminnym Wójt co roku do dnia 31 maja przedstawia Radzie Gminy raport o stanie gminy. Raport ten obejmuje podsumowanie działalności Wójta w roku poprzednim, w tym m.in. realizację polityk, programów i strategii. Rada Gminy rozpatruje ww. raport podczas sesji, w czasie której przeprowadza się debatę nad jego treścią. W debacie tej głos mogą zabierać także mieszkańcy gminy.



### **Strategia Rozwoju Gminy Lubin na lata 2024 – 2030**

Tak więc raport o stanie gminy oraz debata nad nim stanowią doskonałą płaszczyznę do prezentacji efektów monitoringu strategii rozwoju gminy.

Monitoring ten powinien polegać na systematycznym gromadzeniu i przetwarzaniu danych dotyczących rozwoju gminy oraz ciągłej obserwacji zmian zachodzących zarówno w otoczeniu gminy, jak i wewnątrz niej, co pozwoli na wczesne wykrywanie zarówno szans, jak i zagrożeń oraz płynne dostosowanie zapisów strategii do zmieniających się uwarunkowań.

#### **9.4. Wskaźnikowy system monitorowania strategii.**

Niniejsza tabela stanowi propozycję strategicznych wskaźników w ramach Wskaźnikowego Systemu Monitorowania Strategii (WSMS). Rekomenduje się opracowanie na poziomie Gminnego Forum Rozwoju szczegółowych wytycznych do stworzenia wskaźników dla zadań ujętych w planach operacyjnych uwzględniających priorytety dla konkretnych sfer rozwoju. System ten powinien być dostosowany do stworzonych przez Forum rocznych planów wdrażania.

<b>Cel główny1. Zrównoważone wykorzystanie zasobów przyrodniczych, środowiskowych i kulturowych na rzecz rozwoju Gminy.</b>			
<b>Cele szczegółowe</b>	<b>Wskaźnik</b>	<b>Źródło informacji</b>	<b>Planowany efekt</b>
Wspieranie efektywności energetycznej oraz pozyskiwanie energii z Odnawialnych Źródeł Energii (OZE)	Ilość obiektów/budynków publicznych i komunalnych korzystających ze źródeł energii opartych na OZE	Urząd Gminy (UG),	Zwiększenie ilości energii wytwarzanej z OZE
Zachowanie walorów krajobrazowych, przyrodniczych oraz kulturowych poprzez prowadzenie odpowiedniej polityki przestrzennej i działań edukacyjnych	Liczba obiektów znajdujących się w Inwentaryzacji Przyrodniczej oraz liczba obszarów chronionych na terenie Gminy	UG,	Zwiększenie liczby obiektów i terenów objętych różnymi formami ochrony przyrody
Dalszy rozwój infrastruktury komunalnej, w tym doskonalenie prawidłowo funkcjonującego systemu gospodarki odpadami komunalnymi	Skuteczność systemu selektywnej zbiórki odpadów (wg wskaźników ustawowych)	UG,	Wzrost poziomu recyklingu na terenie Gminy
Rozwój oferty turystyczno-rekreacyjnej w oparciu o zasoby przyrodnicze i kulturowe Gminy	Liczba turystów korzystających z ofert turystycznych realizowanych na terenie Gminy	UG, usługodawcy turystyczni	Zwiększenie liczby turystów korzystających z oferty (mierzone przez sezonowe badania ruchu turystycznego)



## Strategia Rozwoju Gminy Lubin na lata 2024 – 2030

<b>Cel główny 2. Rozwój gospodarczy Gminy w oparciu o przedsiębiorczość mieszkańców i partnerską współpracę z kluczowymi podmiotami gospodarczymi, w tym KGHM Polska Miedź SA.</b>			
Stworzenie systemu wspierającego przedsiębiorczość mieszkańców i podmioty gospodarcze działające na terenie Gminy	Liczba podmiotów i instytucji wspierających tworzenie nowych i rozwijanie istniejących podmiotów gospodarczych na terenie Gminy	UG we współpracy z podmiotami prowadzącymi instytucję	Zwiększenie liczby podmiotów wspierających rozwój przedsiębiorczości
Rozwój rynku lokalnych produktów, w tym rolniczych i usług	Liczba lokalnych producentów rolnych i usługodawców działających na rynku lokalnym	UG, usługodawcy i producenci	Wzrost liczby producentów i usługodawców
Współpraca z przedsiębiorcami w stymulowaniu rozwoju gospodarczego Gminy	Liczba zarejestrowanych na terenie Gminy podmiotów gospodarczych	UG, GUS	Wzrost liczby podmiotów gospodarczych działających na terenie gminy
<b>Cel główny 3. Aktywne włączenie obywateli w rozwój Gminy oraz zapewnienie mieszkańcom satysfakcjonującego poziomu jakości życia.</b>			
Włączenie obywateli i organizacji pozarządowych w planowanie i realizację działań na rzecz rozwoju Gminy oraz zachowania jej tożsamości i dziedzictwa	Ilość nowo utworzonych organizacji pozarządowych oraz powołanych ciał dialogu społecznego	UG, starostwo powiatowe	Wzrost ilości działających na terenie gminy organizacji pozarządowych oraz aktywnie funkcjonujących ciał dialogu społecznego.
Rozwój infrastruktury i oferty sportowo – rekreacyjnej	Ilość wybudowanych lub zmodernizowanych obiektów infrastruktury sportowo – rekreacyjnej	UG,	Zwiększenie ilości infrastruktury sportowo – rekreacyjnej
Rozwój infrastruktury i oferty zajęć kulturalnych dla mieszkańców	Ilość wybudowanych lub zmodernizowanych obiektów infrastruktury kulturalnej oraz nowo utworzonej oferty zajęć kulturalnych	UG,	Zwiększenie ilości infrastruktury i oferty zajęć kulturalnych
Rozbudowa bazy oświatowej, edukacyjnej, zdrowotnej i opiekuńczej oraz wzbogacenie oferty dodatkowych zajęć edukacyjnych dla wszystkich grup wiekowych	Ilość wybudowanych lub zmodernizowanych obiektów infrastruktury oświatowej, edukacyjnej, zdrowotnej i opiekuńczej	UG,	Zwiększenie ilości infrastruktury oświatowej, edukacyjnej, zdrowotnej i opiekuńczej
Doskonalenie funkcjonowania transportu publicznego	Częstotliwość kursów realizowanych w ramach transportu publicznego	UG, Starostwo Powiatowe, gminy sąsiednie	Optymalizacja liczby kursów realizowanych w ramach transportu publicznego



## **10. POWIĄZANIE ZE STRATEGIAMI WYŻSZEGO RZĘDU**

### **10.1. Powiązanie ze Strategią Rozwoju Województwa Dolnośląskiego do 2030 r.**

Strategia Rozwoju Dolnego Śląska odpowiada na podstawowe wyzwania polityki spójności Unii Europejskiej, tj. z jednej strony wskazuje na konieczność wzmocnienia już istniejących przewag konkurencyjnych opartych o nowoczesny przemysł i potencjał badawczo-rozwojowy ośrodków naukowych w obszarze Aglomeracji Wrocławskiej, z drugiej zaś koncentruje się na wyrównywaniu szans rozwojowych pozostałych terytoriów w oparciu o obszary funkcjonalne największych miast – Jeleniej Góry, Legnicy i Wałbrzycha. Poważnym wyzwaniem jest zatrzymanie postępującej depopulacji południowych obszarów naszego regionu. W związku z tym należy zrobić wszystko, aby powstała infrastruktura, która ułatwi dostępność komunikacyjną zarówno dla inwestorów, którzy będą chcieli stworzyć tam nowe miejsca pracy, jak i dla turystów, którzy zechcą skorzystać z atrakcji Sudetów.

Skuteczność osiągania ambitnych celów strategii zależeć będzie od zdolności współpracy jednostek samorządu terytorialnego i administracji rządowej z biznesem przy realizacji przedsięwzięć strategicznych. Należy pamiętać, że w związku z przekroczeniem progu unijnej średniej 75% PKB na mieszkańca, Dolny Śląsk znalazł się w grupie regionów lepiej rozwiniętych, co determinuje przeznaczenie dużej części środków przyszłego Regionalnego Programu Operacyjnego na projekty B+R i innowacje. Będzie także wymagany wyższy poziom własnego wkładu finansowego w projektach. Liczymy bardzo na zaangażowanie przedstawicieli nauki i środowisk biznesowych w rozwiązywaniu problemów, które występują na obszarach słabiej rozwiniętych.

Przyjęto następującą wizję rozwoju:

#### **DOLNY ŚLĄSK 2030**

- regionem równomiernego rozwoju – regionem bez istotnych społecznych i gospodarczych dysproporcji, regionem wewnętrznie spójnym, regionem wyrównanych rozwojowych szans,



### Strategia Rozwoju Gminy Lubin na lata 2024 – 2030

- regionem przyjaznym dla mieszkańców, przedsiębiorców, inwestorów, turystów i kuracjuszy, atrakcyjnym miejscem do życia, pracy, nauki i rekreacji,
- regionem nowoczesnym z kreatywną i innowacyjną regionalną społecznością oraz rozwiniętą sferą naukową i badawczo-rozwojową,
- regionem konkurencyjnym w scenerii krajowej i europejskiej z Wrocławiem jako silną metropolią oraz ośrodkami regionalnymi o znaczących przewagach konkurencyjnych.

### **Misja Dolnego Śląska 2030:**

**"Otwarci na siebie – otwarci na świat".**

Ta otwartość postrzegana jest poprzez:

- ✓ wyrównywanie szans rozwojowych,
- ✓ wzrost aktywności mieszkańców regionu,
- ✓ wieloaspektową (społeczna, gospodarcza, przestrzenna) integrację,
- ✓ partycypacyjne zarządzanie regionem.

W świetle prospektywnej diagnozy, strategicznej analizy regionu dolnośląskiego oraz przedstawionej wizji jego stanu w 2030 roku rysuje się wiązka celów strategicznych współrealizujących cel nadrzędny strategii rozwoju Dolnego Śląska, który określono jako:

**"Harmonijny rozwój regionu i wysoka jakość życia dolnośląskiej społeczności".**

Cele strategiczne są natomiast reakcją na zidentyfikowane problemy i przyszłościowe wewnętrzne i zewnętrzne uwarunkowania rozwojowe. Jako cele strategiczne wyznaczono:

- **Efektywne wykorzystanie gospodarczego potencjału regionu.**
- **Poprawa jakości i dostępności usług publicznych.**
- **Wzmocnienie regionalnego kapitału ludzkiego i społecznego.**
- **Odpowiedzialne wykorzystanie zasobów i ochrona walorów środowiska naturalnego i dziedzictwa kulturowego.**
- **Wzmocnienie przestrzennej spójności regionu.**

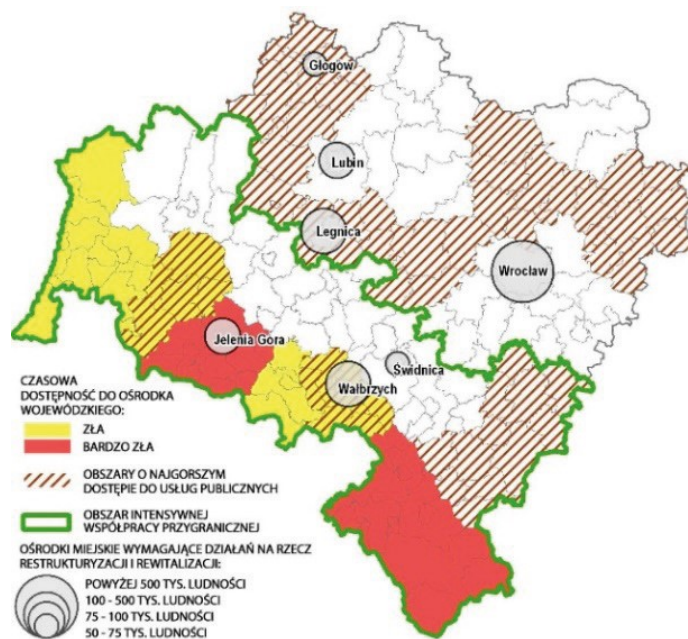




### Strategia Rozwoju Gminy Lubin na lata 2024 – 2030

Konkretyzacją tychże celów są cele operacyjne (priorytety) oraz przyporządkowane im przedsięwzięcia strategiczne - grupy zadań strategicznych. Badaniu poddano ich zgodność z celami szczegółowymi niniejszej Strategii. Powiązania będące jego wynikiem zawarto w poniżej tabeli. Jak widać, mamy tu do czynienia z bardzo wysokim stopniem zgodności.

W Strategii Rozwoju Województwa Dolnośląskiego wskazano również obszary, które dla pełnego wykorzystania ich potencjałów rozwojowych wymagają zewnętrznej interwencji. Obszary te nazwano Obszarami Strategicznej Interwencji (OSI). Wyznaczone zostały na podstawie zidentyfikowanych obszarów problemowych, po to, aby właśnie tam mogła być kierowana adekwatna interwencja publiczna. Mapa OSI dla Dolnego Śląska wygląda następująco:



*Źródło: opracowanie własne IRT na podstawie KSRR 2010-2020.*

W Strategii Rozwoju Województwa Dolnośląskiego wskazano również **obszary funkcjonalne**, które zostały ustalone w projekcie planu zagospodarowania przestrzennego województwa dolnośląskiego. Jako obszary funkcjonalne o znaczeniu ponadregionalnym oraz regionalnym, ze względu na istotne znaczenie dla polityki przestrzennej województwa, ustalone zostały w planie zagospodarowania przestrzennego województwa dolnośląskiego: miejski obszar funkcjonalny ośrodka wojewódzkiego, miejskie obszary funkcjonalne

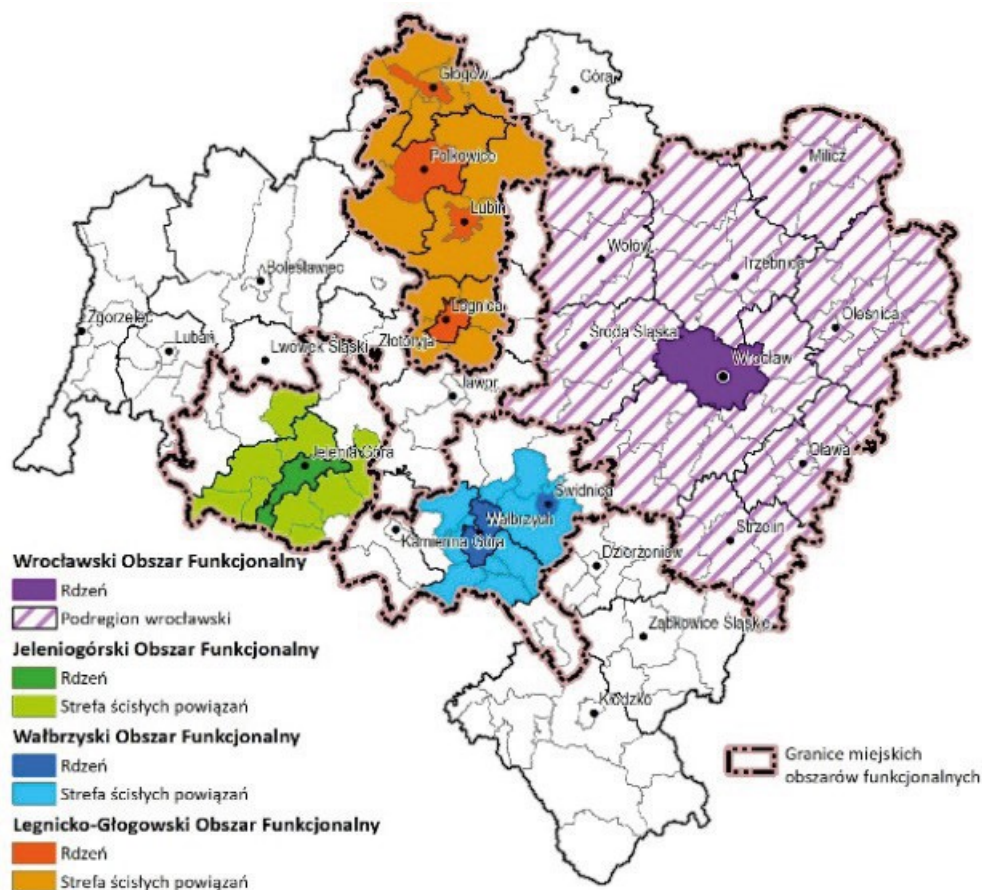




### Strategia Rozwoju Gminy Lubin na lata 2024 – 2030

ośrodków regionalnych, obszar przygraniczny, obszar górski, obszar cenny przyrodniczo.

Gmina Lubin należy do **Legnicko – Głogowskiego Obszaru Funkcjonalnego**:



*Źródło: Plan zagospodarowania przestrzennego województwa dolnośląskiego*

*(Załącznik nr 1 do Uchwały nr XIX/482/20 Sejmiku Województwa Dolnośląskiego z dnia 16 czerwca 2020 r.)*



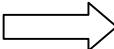
### Strategia Rozwoju Gminy Lubin na lata 2024 – 2030

Tabela 10.1. Powiązania Strategii Rozwoju Gminy Lubin ze Strategią Rozwoju Województwa Dolnośląskiego

Cele szczegółowe Strategii Rozwoju Gminy Lubin na lata 2024 – 2030	...powiązane są z...	... celami szczegółowymi Strategii Rozwoju Województwa Dolnośląskiego do 2030 roku
<b>Sfera środowiskowa</b>		
1.1. Wspieranie efektywności energetycznej oraz pozyskiwanie energii z Odnawialnych Źródeł Energii (OZE). 1.2. Zachowanie walorów krajobrazowych, przyrodniczych oraz kulturowych poprzez prowadzenie odpowiedniej polityki przestrzennej i działań edukacyjnych oraz ochronnych. 1.3. Dalszy rozwój infrastruktury komunalnej, w tym stworzenie prawidłowo funkcjonującego systemu gospodarki odpadami. 1.4. Rozwój oferty turystyczno – rekreacyjnej i edukacyjnej w oparciu o zasoby przyrodnicze i kulturowe Gminy.		Cel operacyjny 1.1 Wspieranie endogenicznych potencjałów gospodarczych subregionów Cel operacyjny 3.6 Kształtowanie postaw prozdrowotnych, sportowych i proekologicznych Cel operacyjny 4.1 Poprawa stanu środowiska Cel operacyjny 4.2 Racjonalne wykorzystanie walorów i zasobów środowiska Cel operacyjny 4.4 Wspieranie produkcji energii ze źródeł odnawialnych oraz wspieranie bezpieczeństwa energetycznego Cel operacyjny 1.1 Wspieranie endogenicznych potencjałów gospodarczych subregionów Cel operacyjny 4.1 Poprawa stanu środowiska Cel operacyjny 4.2 Racjonalne wykorzystanie walorów i zasobów środowiska
<b>Sfera gospodarcza</b>		
2.1. Stworzenie systemu wspierającego przedsiębiorczość mieszkańców i podmioty gospodarcze działające na terenie Gminy. 2.2. Rozwój rynku lokalnych produktów, w tym rolniczych i usług. 2.3. Współpraca z przedsiębiorcami w stymulowaniu rozwoju gospodarczego Gminy.		Cel operacyjny 1.1 Wspieranie endogenicznych potencjałów gospodarczych subregionów Cel operacyjny 1.2 Wzmocnienie krajowej i europejskiej konkurencyjności regionu i jego marki Cel operacyjny 3.3 Doskonalenie regionalnego i lokalnych rynków pracy



## Strategia Rozwoju Gminy Lubin na lata 2024 – 2030

Sfera społeczna		
3.1. Włączenie obywateli i organizacji pozarządowych w planowanie i realizację działań na rzecz rozwoju Gminy oraz zachowania jej tożsamości i dziedzictwa. 3.2. Rozwój infrastruktury i oferty sportowo – rekreacyjnej. 3.3. Rozwój infrastruktury i oferty zajęć kulturalnych dla mieszkańców. 3.4. Rozbudowa sieci dostępu do Internetu Szerokopasmowego, bazy administracyjnej, oświatowej, edukacyjnej, zdrowotnej i opiekuńczej oraz wzbogacenie oferty dodatkowych zajęć edukacyjnych dla wszystkich grup wiekowych. 3.5. Doskonalenie funkcjonowania transportu publicznego.		Cel operacyjny 2.2 Rozwój i modernizacja regionalnej infrastruktury publicznej z uwzględnieniem potrzeb osób z niepełnosprawnościami i starszych Cel operacyjny 2.3 Rozwój i doskonalenie usług publicznych Cel operacyjny 3.2 Wzrost społecznej integracji Cel operacyjny 3.5 Doskonalenie regionalnej polityki wspierania seniorów oraz osób z niepełnosprawnościami Cel operacyjny 3.6 Kształtowanie postaw prozdrowotnych, prosportowych i proekologicznych Cel operacyjny 5.1 Rozwój regionalnej sieci transportowej



## **10.2. Powiązanie ze Strategią Rozwoju Regionalnego do 2030r.**

W przyjętej przez rząd „Strategii na rzecz Odpowiedzialnego Rozwoju do roku 2020 (z perspektywą do 2030 r.)” wskazano nowy model rozwoju regionalnego Polski. Przewidziano w nim rozwój naszego kraju jako społecznie i terytorialnie zrównoważony, dzięki któremu efektywnie będą rozwijane oraz wykorzystywane miejscowe zasoby i potencjały wszystkich regionów. Celem takiego modelu jest wspomaganie w szczególności obszarów, które nie mogą w pełni rozwinąć swojego potencjału rozwojowego, bo utraciły swoje funkcje społeczno-gospodarcze (np. przestały być miastami wojewódzkimi) przez co stały się mniej odporne na różne zjawiska kryzysowe (np. negatywne skutki procesów demograficznych).

W KSRR 2030 odzwierciedlenie znajdują postanowienia SOR określone w filarze rozwój społecznie i terytorialnie zrównoważony. Projekt KSRR 2030 został poddany szerokim konsultacjom społecznym. W okresie od 17 grudnia 2018 r. do 31 stycznia 2019 r. zorganizowano spotkania konsultacyjne we wszystkich województwach (w sumie 16 spotkań). Posłużyły one prezentacji proponowanych działań na rzecz rozwoju regionalnego oraz zebraniu uwag i komentarzy uczestników procesu konsultacji. Łącznie we wszystkich spotkaniach uczestniczyło ok. 1700 osób.

Dokument przedstawia cele polityki regionalnej oraz działania i zadania, jakie do ich osiągnięcia powinien podjąć rząd, samorządy: wojewódzkie, powiatowe i gminne oraz pozostałe podmioty uczestniczące w realizacji tej polityki w perspektywie roku 2030.

KSRR 2030 jest podstawowym dokumentem strategicznym polityki regionalnej państwa w perspektywie do 2030 r. Strategia ta jest zbiorem wspólnych wartości, zasad współpracy rządu i samorządów oraz partnerów społeczno-gospodarczych na rzecz rozwoju kraju i województw. Dokument określa systemowe ramy prowadzenia polityki regionalnej zarówno przez rząd wobec regionów, jak i wewnątrzregionalne. Odegra on w nadchodzących latach ważną rolę w procesie programowania środków publicznych, w tym funduszy UE. KSRR 2030 r. kładzie nacisk na zrównoważony rozwój całego kraju, czyli zmniejszanie dysproporcji w poziomie rozwoju społeczno-gospodarczego różnych obszarów, głównie miejskich i wiejskich.



W strategii przewidziano skuteczniejszą identyfikację potrzeb rozwojowych wszystkich obszarów kraju, a także efektywniejsze rozpoznanie zasobów jakimi dysponują, wskazanie wyzwań i barier rozwojowych. Takie podejście przełoży się na lepsze dopasowanie narzędzi interwencji (np. programów) do możliwości i potencjałów rozwojowych poszczególnych obszarów kraju.

Jednym z celów KSRR jest zapewnienie większej spójności rozwojowej Polski przez wsparcie obszarów słabszych gospodarczo. Dlatego w dokumencie wskazano *obszary strategicznej interwencji* (OSI), które otrzymają szczególne wsparcie (będą to obszary zagrożone trwałą marginalizacją, miasta średnie tracące funkcje społeczno-gospodarcze, Śląsk i tereny Polski wschodniej).

Strategia wspiera konkurencyjność regionów i zakłada kontynuację działań zmierzających do podniesienia jakości kapitału ludzkiego i społecznego oraz rozwoju przedsiębiorczości i innowacyjności. W związku z tym wspierane będą lokalne przedsiębiorstwa.

W strategii istotny nacisk położono na rozwijanie kompetencji administracji publicznej. Chodzi o umiejętności niezbędne do prowadzenia skutecznej polityki rozwoju, w szczególności na terenach o niskim potencjale rozwojowym, a zwłaszcza wspieranie powiązań między lokalnym i regionalnym sektorem publicznym a światem biznesu i nauki.

W dokumencie przewidziano zwiększenie roli i odpowiedzialności samorządów lokalnych jako podmiotów decydujących o polityce rozwoju w skali lokalnej. Strategia tworzy warunki do większego angażowania się samorządów gminnych i powiatowych w realizację wspólnych projektów i we współpracę ponad granicami administracyjnymi.

Ponadto KSRR 2030 prezentuje:

- ✓ jak dostosować się do zmian, które dzieją się wokół nas, by Polska była świadomym, odnoszącym korzyści uczestnikiem procesu globalizacji;
- ✓ jak wykorzystać atuty regionu – w tym zasoby ludzkie i naturalne, zalety lokalizacyjne i instytucjonalne - do jego rozwoju;



- ✓ mechanizmy współpracy pomiędzy: rządem, samorządem regionalnym, lokalnym, które umożliwiają ukierunkowanie krajowych i regionalnych strumieni finansowych na realizację powstających oddolnie wizji i planów rozwoju.
- ✓ KSRR 2030 zastąpi obowiązującą „Krajową Strategię Rozwoju Regionalnego 2010-2020: Regiony, Miasta, Obszary wiejskie”.

## **CEL GŁÓWNY I CELE SZCZEGÓŁOWE POLITYKI REGIONALNEJ DO 2030 ROKU:**

### **Cel 1. Zwiększenie spójności rozwoju kraju w wymiarze społecznym, gospodarczym, środowiskowym i przestrzennym**

- 1.1. Wzmacnianie szans rozwojowych obszarów słabszych gospodarczo
  - 1.1.1. Tworzenie warunków do dalszego rozwoju konkurencyjnej gospodarki we wschodniej Polsce
  - 1.1.2. Wzmacnianie szans rozwojowych obszarów zagrożonych trwałą marginalizacją
- 1.2. Zwiększenie wykorzystania potencjału rozwojowego miast średnich tracących funkcje społeczno-gospodarcze
- 1.3. Przyspieszenie transformacji profilu gospodarczego Śląska
- 1.4. Przeciwdziałanie kryzysom na obszarach zdegradowanych
- 1.5. Rozwój infrastruktury wspierającej dostarczanie usług publicznych i podnoszącej atrakcyjność inwestycyjną obszarów

### **Cel 2. Wzmacnianie regionalnych przewag konkurencyjnych**

- 2.1. Rozwój kapitału ludzkiego i społecznego
- 2.2. Wspieranie przedsiębiorczości na szczeblu regionalnym i lokalnym
- 2.3. Innowacyjny rozwój regionu i doskonalenie podejścia opartego na Regionalnych Inteligentnych Specjalizacjach

### **Cel 3. Podniesienie jakości zarządzania i wdrażania polityk ukierunkowanych terytorialnie**

- 3.1. Wzmacnianie potencjału administracji na rzecz zarządzania rozwojem



3.2 Wzmacnianie współpracy i zintegrowanego podejścia do rozwoju na poziomie lokalnym, regionalnym i ponadregionalnym

3.3. Poprawa organizacji świadczenia usług publicznych

3.4. Efektywny i spójny system finansowania polityki regionalnej

Badaniu poddano ich zgodność z celami szczegółowymi niniejszej Strategii. Powiązania będące jego wynikiem zawarto w poniżej tabeli. Jak widać, mamy tu do czynienia z bardzo wysokim stopniem zgodności.



Tabela 10.2. Powiązania Strategii Rozwoju Gminy Lubin ze Strategią Rozwoju Regionalnego

Cele szczegółowe Strategii Rozwoju Gminy Lubin na lata 2024 – 2030	...powiązane są z...	... celami szczegółowymi Krajowej Strategii Rozwoju Regionalnego do 2030 roku
<b>Sfera środowiskowa</b>		
1.1. Wspieranie efektywności energetycznej oraz pozyskiwanie energii z Odnawialnych Źródeł Energii (OZE). 1.2. Zachowanie walorów krajobrazowych, przyrodniczych oraz kulturowych poprzez prowadzenie odpowiedniej polityki przestrzennej i działań edukacyjnych oraz ochronnych. 1.3. Dalszy rozwój infrastruktury komunalnej, w tym stworzenie prawidłowo funkcjonującego systemu gospodarki odpadami. 1.4. Rozwój oferty turystyczno – rekreacyjnej i edukacyjnej w oparciu o zasoby przyrodnicze i kulturowe Gminy.		1.1 Wzmacnianie szans rozwojowych obszarów słabszych gospodarczo 1.5. Rozwój infrastruktury wspierającej dostarczanie usług publicznych i podnoszącej atrakcyjność inwestycyjną obszarów
<b>Sfera gospodarcza</b>		
2.1. Stworzenie systemu wspierającego przedsiębiorczość mieszkańców i podmioty gospodarcze działające na terenie Gminy. 2.2. Rozwój rynku lokalnych produktów, w tym rolniczych, i usług. 2.3. Współpraca z przedsiębiorcami w stymulowaniu rozwoju gospodarczego Gminy.		1.1. Wzmacnianie szans rozwojowych obszarów słabszych gospodarczo 2.2. Wspieranie przedsiębiorczości na szczeblu regionalnym i lokalnym 3.2 Wzmacnianie współpracy i zintegrowanego podejścia do rozwoju na poziomie lokalnym, regionalnym i ponadregionalnym
<b>Sfera społeczna</b>		
3.1. Włączenie obywateli i organizacji pozarządowych w planowanie i realizację działań na rzecz rozwoju Gminy oraz zachowania jej tożsamości i dziedzictwa. 3.2. Rozwój infrastruktury i oferty sportowo – rekreacyjnej. 3.3. Rozwój infrastruktury i oferty zajęć kulturalnych dla mieszkańców.		1.1. Wzmacnianie szans rozwojowych obszarów słabszych gospodarczo 2.1 Rozwój kapitału ludzkiego i społecznego 3.2 Wzmacnianie współpracy i zintegrowanego podejścia do rozwoju na poziomie lokalnym, regionalnym i ponadregionalnym 3.3. Poprawa organizacji świadczenia usług publicznych





3.4.	Rozbudowa sieci dostępu do Internetu Szerokopasmowego, bazy administracyjnej, oświatowej, edukacyjnej, zdrowotnej i opiekuńczej oraz wzbogacenie oferty dodatkowych zajęć edukacyjnych dla wszystkich grup wiekowych.		
3.5.	Doskonalenie funkcjonowania transportu publicznego.		



## 11. INFORMACJA O ODDZIAŁYWANIU REALIZACJI STRATEGII NA ŚRODOWISKO ORAZ KLIMAT

Strategia Rozwoju Gminy Lubin na lata 2024-2030 stanowi politykę rozwoju gminy na najbliższe lata i jest podstawowym dokumentem wspierającym władze gminy w strategicznym zarządzaniu jej zasobami i potencjałami, diagnozuje najważniejsze potrzeby rozwojowe gminy i wskazuje priorytety, których realizacja skutkować będzie wzrostem jej atrakcyjności oraz polepszeniem jakości życia mieszkańców.

W dokumencie sformułowano misję i wizję wraz z określeniem podstawowych celów planowanych do osiągnięcia w perspektywie do 2030 roku. Wskazane do realizacji priorytety służą przede wszystkim poprawie jakości życia mieszkańców oraz niwelowaniu ograniczeń hamujących dalszy rozwój gminy z jednoczesnym poszanowaniem zasad zrównoważonego rozwoju. Obok funkcji planistycznej dokument ten pełni również rolę pomocniczą w ubieganiu się o środki finansowe w ramach Funduszy Europejskich.

Podkreślić należy, iż realizacja priorytetów określonych w dokumencie sprzyjać będzie ochronie środowiska oraz zachowaniu jego walorów.

W sferze środowiskowej wizja określona w ujęciu szczegółowym to m.in.

- *Środowisko naturalne jest w dobrym stanie, jego jakość nie uległa pogorszeniu, a najcenniejsze obszary, ze względu na walory krajobrazowe i przyrodnicze, są należycie chronione.*
- *Gmina dba o środowisko chroniąc je przed zanieczyszczeniem: ścieki oczyszczone odprowadzane do odbiorników spełniają parametry określone w obowiązujących przepisach prawa, odpady komunalne odbierane od mieszkańców są unieszkodliwiane zgodnie z obowiązującymi w tym zakresie wymaganiami, stale maleje liczba lokalnych źródeł emisji zanieczyszczeń do powietrza (tzw. „kopciuchów”).*
- *Większość energii pozyskiwana jest ze źródeł odnawialnych, przyjaznych środowisku.*



Powyższe świadczy o tym, iż ewentualne odstępianie od realizacji zapisów niniejszego dokumentu będzie wiązało się z zaniechaniem realizacji strategicznych celów ochrony środowiska, a to z kolei może skutkować pogorszeniem stanu środowiska, w zakresie wielu jego komponentów.

Podkreślić należy, iż proponowane w niniejszym dokumencie priorytety mają charakter ogólny – hasłowy i nie precyzują jakiego rodzaju działania i o jakim zakresie oddziaływania na środowisko będą w konsekwencji realizowane. Ponadto prawdopodobieństwo wystąpienia negatywnych oddziaływań na środowisko (w tym również na klimat) w związku z realizacją wskazanych priorytetów jest niskie, a ewentualne oddziaływania będą miały zasięg lokalny, charakter krótkotrwały i odwracalny, nie będą niosły za sobą oddziaływań skumulowanych lub transgranicznych.

W przypadku podejmowania działań związanych z zajęciem terenu na potrzeby realizacji wskazanych w Strategii priorytetów, na inwestorze/wykonawcy będzie ciążył obowiązek przeprowadzenia odrębnej procedury oceny oddziaływania na środowisko, w wyniku której zostaną określone i podjęte kroki mające na celu odpowiednie zabezpieczenie stanowisk roślin lub zwierząt chronionych, w tym gatunków i siedlisk wymienionych w załącznikach do dyrektyw unijnych.

Mając na uwadze powyższe, na etapie planowania inwestycji, należy także minimalizować ich negatywny wpływ na zmiany klimatu i jednocześnie uwzględniać aspekt związany z adaptacją do zmian klimatu.

Co istotne - na terenie Gminy Lubin występuje jeden specjalny obszar ochrony siedlisk ŹRÓDLISKA KOŁO ZIMNEJ WODY PLH020092, o powierzchni 156,0 ha. Obszar obejmuje teren istniejącego rezerwatu „Zimna Woda” oraz jego otoczenie. Całość obszaru należy do Skarbu Państwa w zarządzie Nadleśnictwa Legnica i obejmuje najlepiej zachowany kompleks żyznych, wielogatunkowych lasów liściastych (łęgowych i grądowych) w Gminie Lubin i ww. Nadleśnictwie.

Przedmiotowy obszar jest stosunkowo niewielki i położony z dala od stref przekształcanych.



Ocenia się, iż działania wskazane w niniejszym dokumencie (inne niż związane bezpośrednio z ochroną przyrody i gospodarką leśną) nie będą dotyczyć przedmiotowego Obszaru Natura 2000.

Podsumowując należy stwierdzić, iż „Strategia Rozwoju Gminy Lubin na lata 2024 – 2030” stanowi kontynuację priorytetów i celów wyznaczonych wcześniej w Strategii Rozwoju Gminy Lubin na lata 2015 – 2030 oraz analogicznych programach wyższego szczebla, a jego przyjęcie do realizacji skutkować będzie w znacznej mierze poprawą w zakresie bezpieczeństwa ekologicznego i zrównoważonego rozwoju gminy.

## 12. MATERIAŁY ŹRÓDŁOWE

Dokumenty gminne:

- 1) Strategia Rozwoju Gminy Lubin na lata 2015 – 2030
- 2) Gminny Program opieki nad zabytkami Gminy Lubin na lata 2020-2023
- 3) Plan Zarządzania Kryzysowego Gminy Lubin
- 4) Program Ochrony Środowiska dla Gminy Lubin na lata 2023-2026 z uwzględnieniem perspektywy do 2030 roku
- 5) Plan Gospodarki Niskoemisyjnej dla Gminy Lubin
- 6) Projekt założeń do planu zaopatrzenia w ciepło, energię elektryczną i paliwa gazowe dla Gminy Lubin
- 7) Program usuwania azbestu i wyrobów zawierających azbest z terenu Gminy Lubin na lata 2015-2032
- 8) Program Wspierania Rodziny w Gminie Lubin na lata 2018-2023
- 9) Strategia Rozwiązywania Problemów Społecznych Gminy Lubin na lata 2018-2023
- 10) Gminny Program Profilaktyki i Rozwiązywania Problemów Alkoholowych
- 11) Gminny Program Przeciwdziałania Narkomanii
- 12) Roczny Program współpracy Gminy Lubin z organizacjami pozarządowymi oraz podmiotami wymienionymi w art. 3 ust. 3 ustawy z dnia 24 kwietnia 2003r. o działalności pożytku publicznego i o wolontariacie
- 13) Wieloletni plan rozwoju i modernizacji urządzeń wodociągowych i kanalizacyjnych na lata 2022 – 2025



- 14) Studium uwarunkowań i Kierunków Zagospodarowania Przestrzennego Gminy Lubin
- 15) Miejscowe Plany Zagospodarowania Przestrzennego dla Gminy Lubin
- 16) Regulamin dostarczania wody i odprowadzania ścieków na obszarze Gminy Lubin
- 17) Regulamin utrzymania czystości i porządku na terenie Gminy
- 18) Plany Odnowy Miejscowości oraz Sołeckie Strategie Rozwoju
- 19) Sprawozdania z działalności Gminy Lubin z lat 2019 – 2023

Pozostałe dokumenty:

- 1) Strategia Rozwoju Województwa Dolnośląskiego do 2030 roku
- 2) Krajowa Strategia Rozwoju Regionalnego do 2030 roku
- 3) Plan zagospodarowania przestrzennego województwa dolnośląskiego
- 4) Strategia Zintegrowanych Inwestycji Terytorialnych Legnicko – Głogowskiego Obszaru Funkcjonalnego na lata 2021 - 2027
- 5) Dokumenty Strategiczne LGD „Wrzosowa Kraina”
- 6) Strategiczny Plan Adaptacji dla sektorów i obszarów wrażliwych na zmiany klimatu do roku 2020 z perspektywą do roku 2030