

## PROGRAM PRAC KONSERWATORSKICH

---

### OLTARZ BOCZNY PW. MATKI BOŻEJ CZĘSTOCHOWSKIEJ z KOŚCIOŁA p.w. św. APOSTOŁÓW PIOTRA I PAWŁA w SZKLARACH GÓRNYCH



Jawornik 2019r.

AUTOR:

DATOWANIE:

## 1.0. KARTA IDENTYFIKACYJNA ZABYTKU I DOKUMENTACJI

### 1.1. DANE PRZED ROZPOCZĘCIEM PRAC

**RODZAJ:** OLTARZ BOCZNY drewniany, polichromowany, złożony z obrazem *Matka Boża Częstochowska*;

**TEMAT:** Ołtarz architektoniczny z dekoracją snycerską i rzeźbami *Św. Jan Chrzciciel* oraz *Św. Jakub St.*; w polu centralnym obraz olejny na płótnie *Matka Boża Częstochowska*;

**AUTOR, WARSZTAT, SZKOŁA:** nieznan warsztat śląski;

**DATOWANIE:** XVII/XVIII w., obraz *Matka Boża Częstochowska* i malowidło na antepedium – późniejsze;

**MIEJSCE PRZECHOWYWANIA:** Kościół p.w. św. Apostołów Piotra i Pawła w Szklarach Górnych;

**WŁAŚCICIEL/UŻYTKOWNIK:** Parafia Rzymskokatolicka p.w. św. Apostołów Piotra i Pawła, Szklary Górne 40, 59-335 Lubin;

**TECHNIKA:** struktura ołtarza z drewna iglastego, pokryta zaprawą kredowo-klejową i polichromią w kolorze białym (szypolen?) imitującą kamień, częściowo z dekoracją w postaci ugrównej marmoryzacji na trzonach kolumn oraz w płycinach ołtarza; detale złożone w technice klejowej na pulmencie; rzeźby wykonane przypuszczalnie z drewna liściastego, pokryte warstwami zaprawy kredowo-klejowej/?/ oraz polichromią w kolorze białym (szypolen?), ze złożonymi, w technice pulmentowej, lamówkami szat i detalami; późniejszy obraz *Matka Boża Częstochowska* namalowany na płótnie, w technice olejnej /?/; wtórna dekoracja antepedium malowana na płótnie farbami olejnymi w drewnianej ramie, również malowanej;

**WYMIARY:** wysokość: 4,5 m, szerokość: 4 m; głębokość: 1,3 m

**INSKRYPCJE:** brak

**WCZEŚNIEJSZE KONSERWACJE:** nie

**WCZEŚNIEJSZE DOKUMENTACJE:** nie

**WPIS DO REJESTRU ZABYTKÓW:** Kościół A.2458/855 z dn. 22.02.1961

Wypożyczenie 667/426/L/82/1-111 z dn. 17.03.1982

## 2.0. ZAGADNIENIA HISTORYCZNE

---

Obecny kościół wybudowany został w 1516r. na miejscu wcześniejszego, drewnianego, który wzmiankowany był w źródłach pisanych. W dokumencie z 17 kwietnia 1331r., wystawionym przez księcia Jana Ścinawskiego na okoliczność darowania przez niego na rzecz Hansa von und zu Dohna 10 mórg ziemi w Szklarach Górnych, znalazł się zapis o przekazaniu temuż patronatu nad miejscowym kościołem. W dokumencie kardynała Johanna od św. Marka z roku 1336 został

wymieniony proboszcz w „Glezerdorf”. Obecny, murowany z kamienia i cegły kościół, wzniesiony został na przełomie XV i XVIw. – budowę zakończono zapewne w 1516r., wówczas bowiem został ufundowany dzwon przez ówczesnego właściciela dóbr w Szklarach Górnych (niem. Ober Glaserdorf) Ehrendharda von Glaubnitz. W 1524r. świątynię przejęli ewangelicy i w ich posiadaniu pozostawała do roku 1654, kiedy to w dniu 1 maja wypędzono ewangelickiego pastora. W 1596r. z fundacji Ursuli Stoslin dobudowano od strony południowej kaplicę grobową z lożą kolatorską na piętrze. Po 1600r. przebudowano wewnątrz prezbiterium na mauzoleum rodów Schindel i Stössel. W 1793r. nadbudowano wieżę. W roku 1820 przebudowano kaplicę grobową na kaplicę mariacką. Wówczas ustawiono w prezbiterium barokowy ołtarz główny, pochodzący z kościoła w Grębolicach. Podczas renowacji w latach 1908-10 odnowiono wewnątrz oraz elewację kościoła z inicjatywy i na koszt ówczesnego właściciela majątku Franciszka Walentego Ballestrema. Ponowna konsekracja świątyni nastąpiła 31.07.1910r. Następny remont przeprowadzono w 1978r. W 1949r. kościół przejęli księża salezjanie. W 1993r. wykonano remont polegający na usunięciu szkód górniczych oraz profilaktycznym zabezpieczeniu ścian.

Omawiany ołtarz boczny określany jest obecnie jako ołtarz pw. Matki Bożej Częstochowskiej, ze względu na znajdujący się w nim obraz. Struktura ołtarza wraz z rzeźbami powstała przypuszczalnie na przełomie XVII/XVIIIw. W 1820r. kaplicę, w której jest umieszczony, przemianowano z kaplicy grobowej na maryjną, o czym głosi napis umieszczony na tablicy za ołtarzem głównym. Być może wówczas umieszczono w omawianym ołtarzu gotycką rzeźbę Madonny (obecnie rzeźba znajduje się w centralnym miejscu w ołtarzu głównym). Na zdjęciu wykonanym przed 1945r., znajdującym się w archiwum Herder Institut, widać ww rzeźbę Madonny z Dzieciątkiem w ołtarzu bocznym, w kaplicy południowej kościoła. Na podstawie widocznych z prawej strony fotografii fragmentów płycin ołtarza, można przypuszczać, że jest to właśnie omawiany ołtarz *Matki Bożej Częstochowskiej*. Zapewne po wojnie rzeźbę przeniesiono do ołtarza głównego, a w jej miejsce umieszczono obraz z Czarną Madonną. Nie jest wiadome, co znajdowało się w centralnym miejscu omawianego ołtarza przed rokiem 1820, kiedy to kaplica pełniła funkcję kaplicy grobowej. Malowidło na antepedium ołtarza jest późniejsza, XX-wieczna. Struktura ołtarza i rzeźby są przemalowane, złocenia pokryte brązą pozłotniczą.



Gotycka Madonna w ołtarzu bocznym południowej kaplicy w kościele w Szklarach Górnych. Fotografia wykonana przed rokiem 1945, znajduje się w archiwum Herder Institut<sup>1</sup>.

### 3.0. — OPIS, ANALIZA FORMY, FUNKCJI I TREŚCI

Ołtarz *MB Częstochowskiej* pełni funkcję ołtarza bocznego w kaplicy maryjnej kościoła w Szklarach Górnych. Jest to ołtarz przyścienny, architektoniczny, jednoosiowy, trójkondygnacyjny. Do dziś zachowały się dwie kondygnacje, brakuje zwieńczenia ołtarza. Najniższą część stanowi cokół zdobiony płycinami. Na nim znajduje się predella, również zdobiona płycinami. Na osi środkowej nastawy umieszczony jest obraz olejny na płótnie *Matka Boża Częstochowska* w „złoconej” ramie (dawniej w tym miejscu znajdowała się niewielkim cokoliku gotycka rzeźba *Madonna z Dzieciątkiem*). W tle za obrazem powieszono kawałek płótna w kolorze czerwonym. Po bokach obrazu znajdują się po dwie kolumny, wsparte na wysuniętych skrzynkach predelli i dźwigające gierowane belkowanie. Pomiedzy kolumnami umieszczone zostały rzeźby z odpowiednimi

<sup>1</sup> Madonnenfigur am Seitenaltar der Südkapelle in der katholischen Kirche Ober Glärsersdorf [z:] <https://www.herder-institut.de/bildkatalog/iv/236591>

atributami: *Św. Jan Chrzciciel* z krzyżem i barankiem u stóp (po lewej stronie) oraz *Św. Jakub St.* z muszlami, kapeluszem i laską pielgrzymią (po prawej). Każda z figur ustawiona jest na cokole. Nad rzeźbami zamocowano ornament w postaci muszli. Strukturę za kolumnami oraz za rzeźbami zdobią płyciny w różnych kształtach. Po bokach nastawy zamocowane są uszaki o formie karbowanej wstęgi, wokół której oplecione są liście akantu. Na kolumnach spoczywa belkowanie, zdobione uskrzydłonymi główkami aniołków (do dziś zachowała się jedna z czterech takich dekoracji) oraz liśćmi akantu. W części nad obrazem belkowanie jest rozerwane ze względu na okno witrażowe. Zwieńczenie ołtarza nie zachowało się do naszych czasów. Obecnie nad belkowaniem, na osiach skrajnych kolumn, umieszczono niewielkie rzeźby uskrzydłonych aniołków. Jednak wydają się one zbyt małe i przypuszczalnie pochodzą z innego obiektu. Nad rzeźbą *Św. Jan Chrzciciel* widoczny jest cokół – możliwe więc, że w zwieńczeniu znajdowały się figury. Na ten moment brak jest jednak jakichkolwiek dokładniejszych danych, nie odnaleziono też żadnych zdjęć archiwalnych ołtarza.

Od przodu do ołtarza przylega prostopadłościenna mensa. Pierwotne antepedium nie zachowało się, obecnie zdoła je współczesne malowidło przedstawiające gorejące serce, w które wbitych jest siedem mieczy boleści w otoczeniu promieni, gwiazd i róż. Wokół antepedium widoczna jest oryginalna, ażurowa rama z motywem perełkowania, wstęgi i liści akantów. Narożniki mensy zdobią uskrzydłone główki aniołków oraz liście akantu. Na mensie znajduje się tabernakulum, dekorowane płycinami oraz zwisami z campanuli.

Obecnie, przed konserwacją ołtarz pokryty jest monochromią w kolorze białym (szypolen?), imitującą kamień. Płyciny oraz trzony kolumn pokryto delikatną marmoryzacją w kolorze ugrówym. Detale, bazy i kapitele kolumn, lamówki szat zostały „pozłoczone”. Jedynie wtórne antepedium jest wielobarwne.
















## **4.0. TECHNIKA I TECHNOLOGIA**

### **4.1. STRATYGRAFIA**

#### **PRZED ROZPOCZĘCIEM PRAC**

Przeprowadzając wstępne rozpoznanie stratygraficzne i technologiczne wyodrębniono dwie warstwy chronologiczne. Pierwszą warstwę (I) stanowi drewniana struktura obiektu, warstwy zapraw oraz warstwa malarska i złocenia. Natomiast druga (II) to warstwa przemalowania i drobnych retuszy oraz gwoździe. Do tej warstwy należą także wtórne elementy: obraz *Matka Boża Częstochowska* oraz antepedium.

W obiekcie występują dwie warstwy chronologiczne oraz 18 warstw technologicznych.

Nr warstwy	Oznaczenie graficzne	Warstwa chronologiczna	Datowanie	Charakterystyka warstwy
1.	▲ ▲	II	XXw.	elementy metalowe - gwoździe
2.				przemalowania warstwy polichromii
3.				werniks
4.				warstwa malarska
5.	▲ ▲ ▲			brąza pozłotnicza
6.				szlagmetal
7.				mikstion olejny
8.				mastyka
9.				zaprawa
10.				płótno (obraz, antepedium) i tkanina w kolorze czerwonym
11.				drewno (rama antepedium, krosno i rama obrazu)
12.		I	XVII/ XVIIIw.	werniks
13.				warstwa malarska
14.				folia złota /?/
15.				pulment
16.				zaprawa kredowo-klejowa
17.	▲ ▲			elementy metalowe – gwoździe
18.				drewno

Opis warstw:

- 1/II – elementy metalowe m.in. gwoździe
- 2/II –przemalowanie polichromii na ołtarzu
- 3/II – werniks na powierzchni obraz *MB Częstochowska*
- 4/II – warstwa malarska na obrazie *MB Częstochowska* oraz na antepedium
- 5/II – brąza pozłotnicza na złożonych elementach ołtarza
- 6/II – szlagmetal na ramie obrazu *MB Częstochowska*
- 7/II – mikstion olejny na ramie obrazu *MB Częstochowska*
- 8/II – mastyka na ramie obrazu *MB Częstochowska*
- 9/II – zaprawa na antepedium oraz na obrazie *MB Częstochowska*

- 10/II – płótno obrazu *MB Częstochowska*, obrazu w antepedium i tkanina za obrazem
- 11/II – drewniana rama antepedium oraz krosno i rama obrazu
- 12/I – werniks zabezpieczający warstwę malarską
- 13/I – warstwa malarska na strukturze i rzeźbach ołtarza
- 14/I – folia złota
- 15/I – pulment
- 16/I – zaprawa kredowo-klejowa
- 17/I – elementy metalowe
- 18/I – drewniana struktura obiektu – drewno iglaste, dekoracje snycerskie – drewno liściaste

## 4.2. TECHNIKA ORYGINAŁU I ANALIZA SPOSOBU WYKONANIA

Ołtarz *MB Częstochowskiej* składa się z cokołu, predelli, nastawy z obrazem w polu centralnym i dwiema rzeźbami oraz mensy ołtarzowej i tabernakulum. Nie zachowało się zwieńczenie ołtarza. Obraz oraz antepedium są późniejsze. Struktura ołtarza wykonana została z drewna iglastego natomiast rzeźby i detale snycerskie przypuszczalnie z miększego drewna, np. lipowego. Elementy mocowane były ze sobą za pomocą połączeń stolarskich, drewnianych kołków oraz gwoździ.

Drewno, od lica, przeklejono klejem glutynowym, a następnie położono warstwy zaprawy kredowo-klejowej. Po opracowaniu powierzchni zapraw niektóre elementy tj. bazy i kapitele kolumn, detale snycerskie oraz lamówki szat na figurach pozłożono w technice klejowej na pulmencie. Przed przystąpieniem do prac konserwatorskich trudno jest stwierdzić, czy w partiach pozłożonych istniał podział na fragmenty polerowane i matowe. Obecnie złączenia pokryte są brązą pozłotniczą.

Strukturę ołtarza, rzeźby oraz dekoracje ornamentalne pokryto polichromią w kolorze białym. Po usunięciu przemalowania i wykonaniu badań, prawdopodobnie możliwe będzie określenie czy była to olejna monochromia czy zastosowano tutaj technikę szypolenu – bieli polerowanej. Na płycinach oraz trzonach kolumn wykonano marmoryzację w odcieniu ugrowym. Polichromia na ołtarzu miała imitować kamień.

## TECHNIKA ELEMENTÓW WTÓRNYCH

Obraz *Matka Boża Częstochowska* został wtórnie umieszczony w ołtarzu, prawdopodobnie po 1945r. Malowidło wykonane zostało w technice olejnej na płótnie. Obraz oprawiony jest w prostokątną, drewnianą ramę, dekorowaną mastyką. Ramę pokryto mikstionem olejnym i szlagmetalem.

Obecne antepedium jest późniejsze. Dekoracja z motywem gorejącego serca, w które wbitych jest siedem mieczy boleści, została namalowana w technice olejnej na płótnie i zamocowana do desek antepedium. Umieszczona została w prostej, drewnianej ramie, na której namalowano akanty w technice olejnej. Polichromia antepedium jest wielobarwna.

## 5.0. STAN ZACHOWANIA I PRZYCZYNY ZNISZCZEŃ

---

Ołtarz *Matki Bożej Częstochowskiej* nie zachował się do naszych czasów w pierwotnej formie. Najbardziej zauważalny jest brak zwieńczenia nastawy. Obecnie powyżej belkowania znajdują się niewielkie figurki aniołków, które nie pasują do tego miejsca i przypuszczalnie pochodzą z innego obiektu. Z lewej strony ołtarza, nad belkowaniem, zachował się cokół, na którym być może kiedyś znajdowała się rzeźba. Niestety na ten moment nie odnaleziono żadnych zdjęć archiwalnych ukazujących cały omawiany ołtarz.

Niewiadomo również, co oryginalnie zdobiło centralne pole nastawy ołtarzowej. Przypuszczalnie w 1820r., kiedy to przemianowano kaplicę, w której znajduje się ołtarz, z grobowej na maryjną, w ołtarzu ustawiono gotycką figurę Madonny z Dzieciątkiem. Taki stan ukazuje fotografia archiwalna wykonana przed rokiem 1945. Na zdjęciu widoczna jest tylko rzeźba z fragmentem ołtarza. Prawdopodobnie po wojnie przeniesiono gotycką Madonnę do ołtarza głównego, a w jej miejsce, w omawianym ołtarzu, zawieszono obraz *Matka Boża Częstochowska*, oprawiony w ramę. Drugim wtórnym elementem w ołtarzu jest malowane, wielobarwne antepedium, które ze względu na swoją kolorystykę i formę znacząco odbiega od całości ołtarza. Przypuszczalnie w tym miejscu znajdowało się ażurowe, akantowe antepedium, analogiczne jak w ołtarzu głównym, w kolorystyce białło-złotej. Trudno jednak stwierdzić, kiedy zostało wymienione i co stało się z oryginalnym elementem. Opisane powyżej przekształcenia i zmiany w formie ołtarza powodują, że zatracił on swój pierwotny charakter i jest niespójny, niepełny.

Na podstawie wstępnych oględzin można stwierdzić, że stan zachowania ołtarza jest bardzo zły. Dokładniejsze określenie zakresu oraz przyczyn zniszczeń obiektu będzie możliwe po rozpoczęciu prac konserwatorskich oraz demontażu obiektu. Na obiekcie występują zniszczenia wywołane zarówno przez czynniki biologiczne – drewnojady, mechaniczne, jak i fizyko-chemiczne.

Ołtarz jest mocno zabrudzony i zakurzony, a warstwa polichromii jest poszarzała i pociemniała. Obecne warstwy widoczne na obiekcie są wtórne, ale prawdopodobnie powtarzają pierwotne założenia kolorystyczne. Zauważalne są liczne ubytki warstwy polichromii i złocień wraz z zaprawami, odsłaniające drewno. Taki stan widoczny jest zwłaszcza w partii cokołowej ołtarza. Złocenia w znacznym stopniu przetarte do pulmentów, zapraw i drewna pokryte są brązową patyną. Ołtarz wygląda na zniszczony i zaniedbany.

Zauważalne są ślady żerowania drewnojadów w postaci otworów rozsianych na całej powierzchni obiektu, zarówno na strukturze, dekoracjach snycerskich i rzeźbach. Szkodniki w znacznym stopniu osłabiają właściwości konstrukcyjne drewna, co prowadzi do powstawania ubytków formy rzeźbiarskiej obiektu. Osłabione strukturalnie drewno jest podatniejsze na wszelkie uszkodzenia mechaniczne, szczególnie w przypadku drobnych ornamentów o nieznacznej grubości. Należy zauważyć, że stan ten będzie się pogarszał, a obiekt może być narażony na kolejne zniszczenia – wyłamania, utracenia, jeśli nie zostanie przeprowadzona dezynsekcja i impregnacja strukturalna ołtarza.

Brakuje niektórych elementów i dekoracji snycerskich ołtarza m.in. trzech uskrzydłonych główek aniołków z partii belkowania (zachowała się jedna), części ażurowej ramy wokół antepedium, promieni w nimbach rzeźb oraz fragmentów akantów w kapitelach kolumn.

Pomiędzy poszczególnymi elementami antepedium powstały duże szczeliny – być może na skutek poluzowania połączeń stolarskich elementy przemieściły się względem siebie. Listwy z perełkowaniem są częściowo wyłamane.

Obraz *Matka Boża Częstochowska* jest pociemniały i zabrudzony. Dokładny zakres ewentualnych przemalowań i retuszy zostanie określony po demontażu malowidła. Zauważalne jest znaczne uszkodzenie i ubytki płótna w dolnej części obrazu, przy ramie. Na powierzchni obiektu widoczne są zacieki, powstałe na skutek przeciekania wody przez okno znajdujące się nad ołtarzem. Z tego powodu uszkodzona została także rama – fragmenty mastyki odspoiły się i odpadły. Tkanina za obrazem jest poplamiona i poszarzała.

## **6.0. CEL ORAZ ZAŁOŻENIA KONSERWACJI I RESTAURACJI – PROJEKT KONSERWATORSKI**

---

Ołtarz *Matki Bożej Częstochowskiej* jest niekompletny, a umieszczone w nim wtórnie obraz Czarnej Madonny i wielobarwne antepedium powodują pewien dysonans i źle wpływają na całościowy odbiór obiektu. Dysharmonię wywołuje brak zwieńczenia, dlatego też należałoby rozważyć w przyszłości aranżację tej części ołtarza w oparciu o analogiczne przykłady. Podobnie planuje się postąpić w przypadku wtórnego, malowanego antepedium. Przyglądając się pozostałym ołtarzom w kościele oraz elementom tej nastawy wydaje się bardzo prawdopodobne, że pierwotne antepedium było ażurowe i akantowe. Nawiązywało formą i kolorystyką do ramy wokół antepedium i uszaków na ołtarzu. Być może zdołał je monogram maryjny. Proponuje się wykonanie projektu aranżacji tej części ołtarza i rozważenie rekonstrukcji antepedium, które będzie pasowało do całości nastawy..

Po konsultacjach z właścicielem obiektu planuje się wykonanie pełnej konserwacji technicznej i estetycznej obrazu *Matka Boża Częstochowska* wraz z ramą oraz umieszczenie malowidła w innym miejscu w kościele. W ołtarzu natomiast proponuje się umieścić nową rzeźbę Madonny nawiązującą formą do gotyckich Madonn.

W odniesieniu do oryginalnych elementów ołtarza zakłada się przeprowadzenie pełnej konserwacji technicznej i estetycznej. Planowane prace konserwatorskie i restauratorskie ukierunkowane są na przywrócenie obiektowi walorów artystycznych i estetycznych wraz poszanowaniem i zachowaniem jego zabytkowego charakteru. Celem planowanych prac konserwatorskich będzie również zahamowanie procesu niszczenia zabytkowej materii obiektu, wzmocnienie struktury drewna oraz działanie prewencyjne, mające zabezpieczyć przed ewentualnymi czynnikami destrukcyjnymi.

Zakłada się demontaż wszystkich elementów ołtarza oraz przeprowadzenie zabiegów konserwatorskich w pracowni. W pierwszym etapie prac przy obiekcie wykonane zostaną badania stratygraficzne – odkrywki (sondy), które pomogą uściślić zakres oraz stan zachowania warstw oryginalnych. Planuje się także wykonanie badań laboratoryjnych próbek pobranych z białej, pierwotnej monochromii na rzeźbach, które pozwolą rozstrzygnąć czy oryginalnie obiekt pokrywała warstwa szypolenu czy też była to warstwa malarska w kolorze białym.

W zakresie konserwacji technicznej struktury, rzeźb oraz dekoracji snycerskich i tabernakulum planuje się przeprowadzić staranną dezynsekcję oraz impregnację strukturalną elementów metodą iniekcji, kąpieli i powlekania lub fumigacji. Zabiegi te pozwolą na wzmocnienie strukturalne drewna. Mają także charakter prewencyjny, chroniąc przed zagnieżdżeniem się drewnojadów w przyszłości. Zakłada się ewentualną wymianę elementów, które ze względu na zniszczenia utraciły funkcję konstrukcyjną. Ubytki drewna zostaną uzupełnione drewnem lub masą o podobnych właściwościach Axon S.C.258. rozluźnione połączenia stolarskie zostaną wzmocnione, a szczeliny, powstałe w wyniku rozeschnięcia się drewna uzupełnione. Brakujące elementy tj. trzy główki aniołków z belkowania, promienie nimbów, fragmenty akantów oraz części barokowej, ażurowej ramy na antepedium zostaną zrekonstruowane z sezonowanego drewna lub masy drewnopodobnej Axon S.C. 258.

Po zdemontowaniu elementów usunięte zostaną przemalowania oraz warstwy brązy pozłotniczej z partii złożonych. Następnie uzupełnione będą ubytki zaprawy oraz ubytki warstwy malarskiej, które będą scalone z zachowanymi fragmentami oryginału w sposób naśladowczy. Po odczyszczeniu powierzchni złożonych oraz ocenie stanu zachowania zapraw zostanie podjęta decyzja o uzupełnieniu lub odtworzeniu oryginalnych złoceń w technice zgodnej z pierwotnymi założeniami.

Zakłada się usunięcie czerwonej, nieestetycznej tkaniny. Przeprowadzona zostanie pełna konserwacja techniczna i estetyczna obrazu w pracowni, polegająca na usunięciu pociemniałego werniksu oraz ewentualnych retuszy i przemalowań, uzupełnieniu ubytków gruntu, zawerniksowaniu

powierzchni werniksem retuszerskim, scaleniu kolorystycznym oraz zawerniksowaniu malowidła werniksem końcowym. Ze względu na stan płótna konieczny będzie dublaż obrazu. Po zdjęciu płótna z krosna i ocenie stanu zachowania zostanie podjęta decyzja o konserwacji krosna bądź wymianie na nowe. Połączenia poszczególnych elementów ramy zostaną sprawdzone i ustabilizowane. Ubytki w partii mastyki będą uzupełnione z masy Axon S.C. 258 metodą odcisku. Ubytki oraz przebarwienia w warstwie szlagmetalów zostaną scalone pastami typu Goldfinger. Powierzchnia będzie zabezpieczona lakierem bezbarwnym lub szlakiem.

Ostatnim zadaniem będzie ponowne zmontowanie elementów obiektu w kościele oraz opracowanie dokumentacji powykonawczej.

## **7.0. PROGRAM PRAC**

### **STRUKTURA, DEKORACJE SNYCERSKIE, RZEŹBY, TABERNAKULUM**

1. Przeprowadzenie inwentaryzacji oraz wykonanie fotografii dokumentującej stan obiektu przed konserwacją.
2. Demontaż ołtarza, zabezpieczenie elementów oraz przewiezienie do pracowni konserwatorskiej.
3. Usunięcie zbędnych elementów metalowych – głównie gwoździ.
4. Wstępne oczyszczenie powierzchni z kurzu i zanieczyszczeń.
5. Wykonanie szczegółowych badań stratygraficznych w celu ustalenia zakresu oryginalnych warstw na poszczególnych elementach obiektu.
6. Wstępne podklejenie łusek i odspojeń zaprawy i polichromii przy użyciu kleju króliczego.
7. Wykonanie prób na usuwanie przemalowania i wtórnych nawarstwień, wybór mieszaniny rozpuszczalników oraz metody. W zależności od wyników badań stratygraficznych eksponowana będzie pierwotna lub najstarsza chronologicznie warstwa malarska.
8. Odczyszczenie powierzchni złożonych – wybór środka oraz metody po przeprowadzeniu prób (proponowane środki: alkohol, kwas octowy, Skansol).
9. Usunięcie kitów oraz niewłaściwie wykonanych uzupełnień.
10. Dezynsekcja drewna preparatem Permethrin 25/75-Komplet metodą powlekania od strony odwrocia lub/oraz iniekcji lub fumigacja roztworem PCMC.
11. Impregnacja wzmacniająca strukturę drewna, np. 15 % roztworem Paraloidu B-72 w acetonie i ksylene (do impregnacji powierzchniowej i iniekcji) oraz ok. 18% roztwór polimetakrylanu butylu zawieszonego w octanie etylu w mieszaninie rozpuszczalników aceton + ksylene 1:2 (do głębszej, strukturalnej impregnacji). Metoda wprowadzania impregnatu zostanie wybrana po oględzinach stanu zachowania poszczególnych elementów.

12. Wykonanie koniecznych napraw stolarskich, sklejenie pęknięć i połączeń klejem stolarskim, wstawienie taszli i piór w szczeliny powstałe w wyniku rozeschnięcia struktury. Wszystkie wstawki wykonane z nowego drewna zostaną zabezpieczone preparatem owado- i biobójczym.
13. Wykonanie rekonstrukcji brakujących elementów: fragmentów kapiteli, części ramy na antepedium, główek aniołków na belkowaniu. Rekonstrukcje zostaną wykonane z sezonowanego drewna lub masy Axon S.C.258 na podstawie zachowanych fragmentów oryginalnych.
14. Uzupełnienie ubytków formy rzeźbiarskiej drewnem lub dwuskładnikową masą epoksydową o parametrach zbliżonych do drewna – Axon S.C.258. Dopuszcza się wymianę najbardziej zniszczonych elementów.
15. Uzupełnienie ubytków w warstwie zaprawy. Zastosowana zostanie 10% zaprawa kredowo-klejowa z 3% dodatkiem zmydlonego wosku w celu uelastycznienia. Opracowanie powierzchni kitów naśladawczo do charakteru otoczenia.
16. Uzupełnienie ubytków pulmentów pulmentami o kolorach odpowiadających zachowanemu warstwowi.
17. Uzupełnienie ubytków lub rekonstrukcja złocień złotem płatkowym w technice zgodnej z oryginałem.
18. Położenie warstwy werniksu retuszarskiego w partiach polichromowanych, np. firmy Talens.
19. Uzupełnienie ubytków polichromii metodą naśladawczą. Rodzaj farb zostanie wybrany po przeprowadzeniu prób.
20. Zabezpieczenie warstwy malarskiej werniksem końcowym, np. firmy Talens.
21. Przewiezienie obiektów z pracowni do kościoła. Montaż elementów.
22. Wykonanie dokumentacji konserwatorskiej powykonawczej opisowej i fotograficznej, zgodnie z obowiązującym schematem.

### OBRAZ *Matka Boża Częstochowska*

1. Demontaż ramy.
2. Odczyszczenie powierzchni z brudu oraz kurzu, również od strony odwrocia.
3. Zdjęcie obrazu z krosna.
4. Rozpoznanie zakresu przemalowań i retuszy.
5. Usunięcie werniksów oraz przemalowań z powierzchni malowidła. Wybór środka oraz metody po przeprowadzeniu prób (proponuje się, np. alkohol, terpentynę, benzynę, Condrad 2000).
6. Usunięcie ewentualnych kitów.
7. Odczyszczenie odwrocia płótna.
8. Wykonanie dublażu malowidła. Wybór spoiwa dublującego po dokładnej analizie stanu zachowania obrazu i przeprowadzeniu prób.

9. Uzupełnienie ubytków gruntu, np. kitem Italstucco. Po opracowaniu powierzchni uzupełnień zaizolowanie ich szelakiem.
10. Położenie warstwy werniksu retuszerskiego.
11. W zależności od stanu technicznego krosna – przeprowadzenie konserwacji zachowanego krosna lub wymiana na nowe.
12. Zamocowanie malowidła na krośnie.
13. Scalenie kolorystyczne ubytków warstwy malarskiej z zachowanymi partiami oryginału.
14. Zabezpieczenie powierzchni obrazu werniksem końcowym.
15. Transport obrazu do kościoła.

#### Rama obrazu *Matka Boża Częstochowska*

1. Odczyszczenie powierzchni ramy od lica oraz drewna od strony odwrocia.
2. Dezynsekcja drewna preparatem Permethrin 25/75-Komplet metodą powlekania od strony odwrocia lub/oraz iniekcji.
3. W razie konieczności impregnacja wzmacniająca strukturę drewna, np. 15 % roztworem Paraloidu B-72 w acetonie i ksylenie metodą powlekania i/lub iniekcji.
4. Wykonanie koniecznych napraw stolarskich, sklejenie pęknięć i połączeń klejem stolarskim, ustabilizowanie poszczególnych części ramy.
5. Wykonanie rekonstrukcji brakujących fragmentów mastyki metodą odcisku z masy Axon S.C.258. Uzupełnienie ubytków formy rzeźbiarskiej dwuskładnikową masą epoksydową Axon S.C.258.
6. Uzupełnienie ubytków w warstwie zaprawy. Zastosowana zostanie 10% zaprawa kredowo-klejowa z 3% dodatkiem zmydlonego wosku w celu uelastycznienia. Opracowanie powierzchni kitów naśladowczo do charakteru otoczenia.
7. Scalenie kolorystyczne ubytków warstwy metalizacji i przebarwień na powierzchni szlagmetal pastami pozłotniczymi typu Goldfinger.
8. Zabezpieczenie powierzchni ramy bezbarwnym lakierem lub szelakiem.
9. Montaż obrazu w ramie oraz transport obiektów do kościoła.

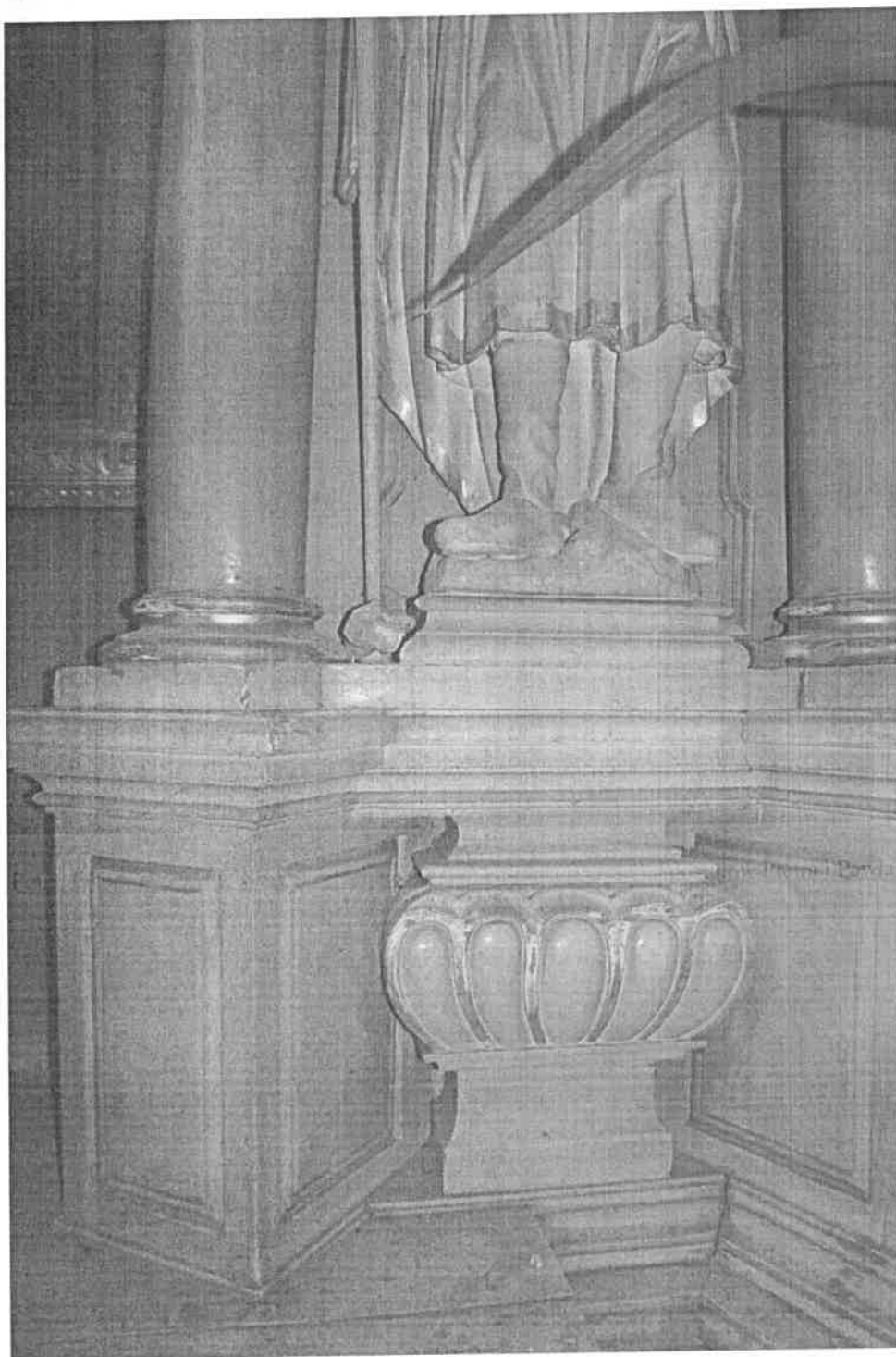
## DOKUMENTACJA FOTOGRAFICZNA



Fot.1. Ołtarz pw. *Matki Bożej Częstochowskiej* z kościoła p.w. św. Apostołów Piotra i Pawła w Szklarach Górnych. Stan przed konserwacją.



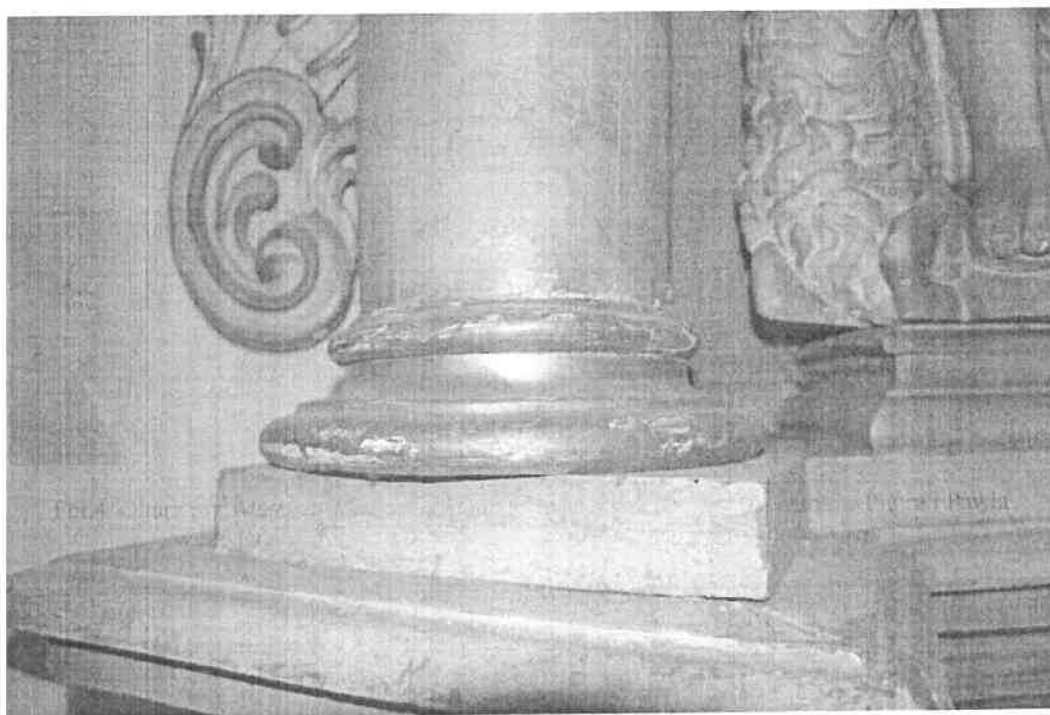
Fot.2. Ołtarz pw. *Matki Bożej Częstochowskiej* z kościoła p.w. św. Apostołów Piotra i Pawła w Szklarach Górnych. Cokół. Stan przed konserwacją.



Fot.3. Ołtarz pw. *Matki Bożej Częstochowskiej* z kościoła p.w. św. Apostołów Piotra i Pawła w Szklarach Górnych. Predella. Stan przed konserwacją.



Fot.4. Ołtarz pw. *Matki Bożej Częstochowskiej* z kościoła p.w. św. Apostołów Piotra i Pawła w Szklarach Górnych. Rzeźba *Sw. Jakub St.* Stan przed konserwacją.



Fot.5. Ołtarz pw. *Matki Bożej Częstochowskiej* z kościoła p.w. św. Apostołów Piotra i Pawła w Szklarach Górnych. Stan przed konserwacją.



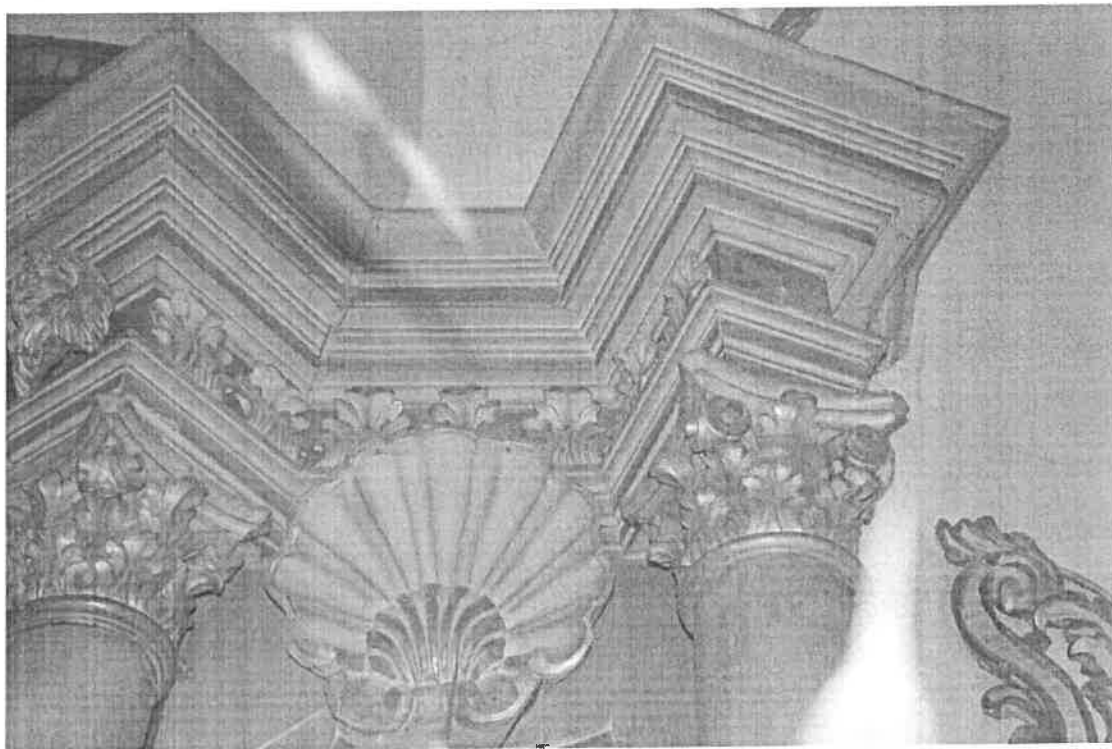
Fot.6. Ołtarz pw. *Matki Bożej Częstochowskiej* z kościoła p.w. św. Apostołów Piotra i Pawła w Szklarach Górnych. Stan przed konserwacją.



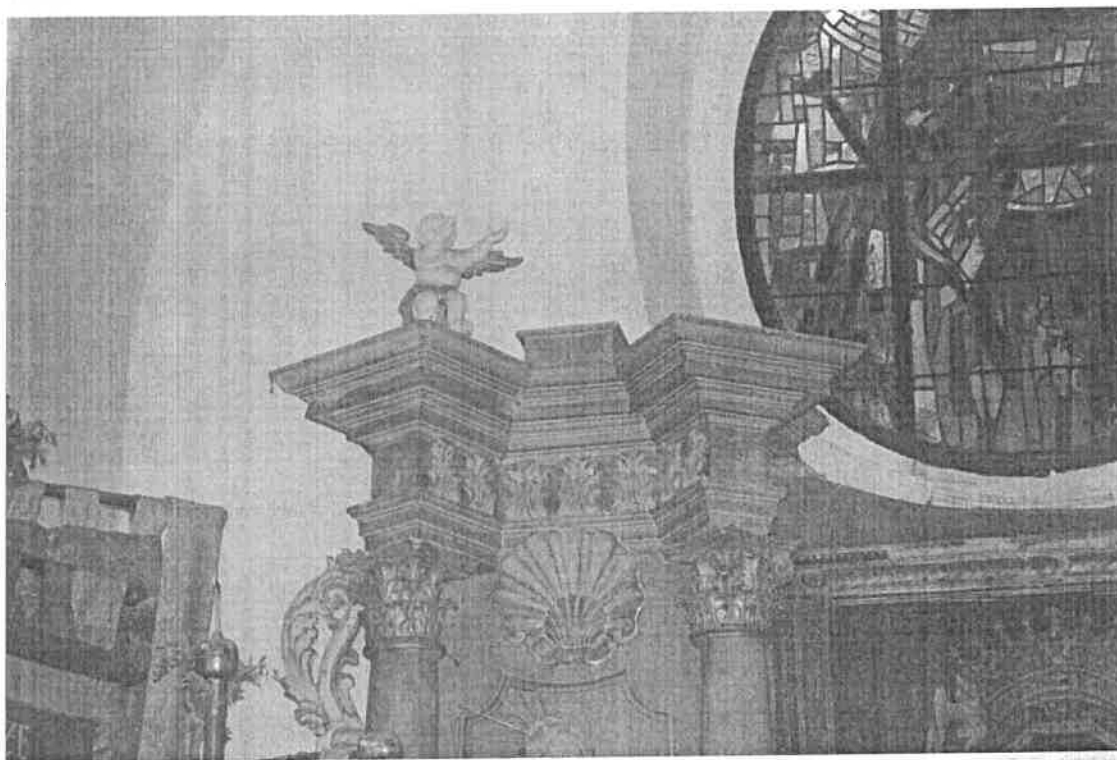
Fot.7. Ołtarz pw. *Matki Bożej Częstochowskiej* z kościoła p.w. św. Apostołów Piotra i Pawła w Szklarach Górnych. Obraz *Matka Boża Częstochowska*. Stan przed konserwacją.



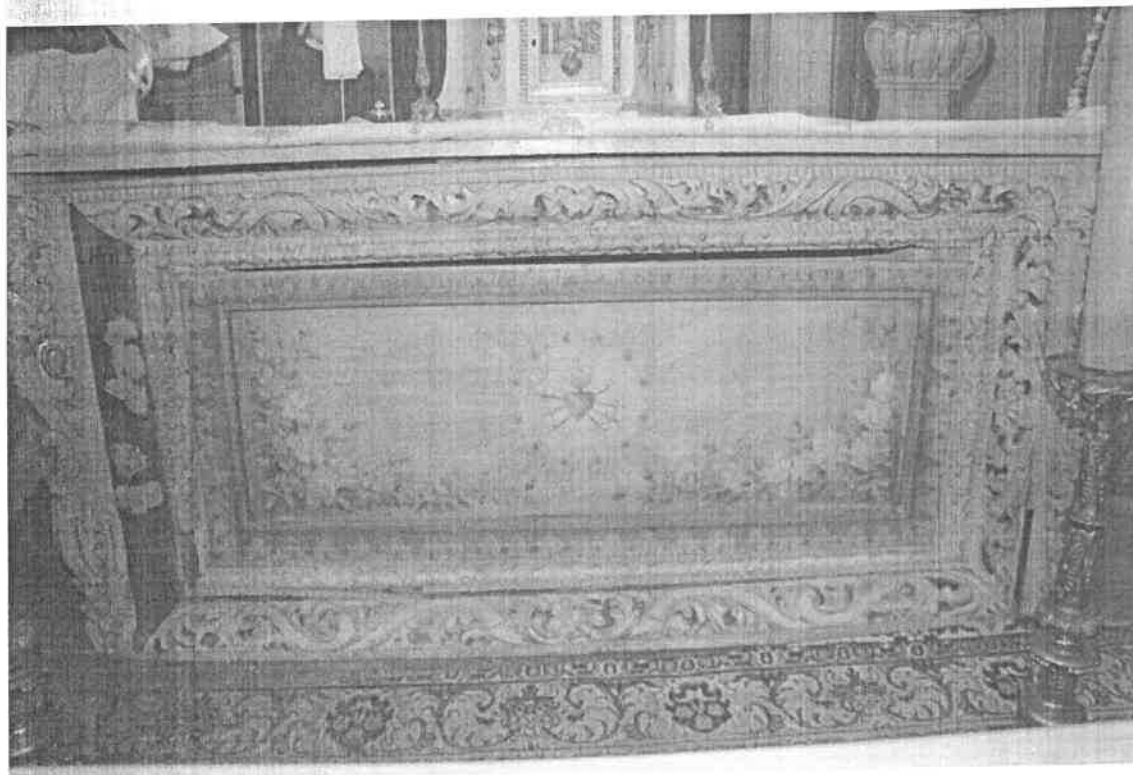
Fot.8. Ołtarz pw. *Matki Bożej Częstochowskiej* z kościoła p.w. św. Apostołów Piotra i Pawła w Szklarach Górnych. Stan przed konserwacją.



Fot.9. Ołtarz pw. *Matki Bożej Częstochowskiej* z kościoła p.w. św. Apostołów Piotra i Pawła w Szklarach Górnych. Stan przed konserwacją.



Fot.10. Ołtarz pw. *Matki Bożej Częstochowskiej* z kościoła p.w. św. Apostołów Piotra i Pawła w Szklarach Górnych. Stan przed konserwacją.



Fot.11. Ołtarz pw. *Matki Bożej Częstochowskiej* z kościoła p.w. św. Apostołów Piotra i Pawła w Szklarach Górnych. Antepedium. Stan przed konserwacją.



Fot.12. Ołtarz pw. *Matki Bożej Częstochowskiej* z kościoła p.w. św. Apostołów Piotra i Pawła w Szklarach Górnych. Stan przed konserwacją.



Fot.13. Ołtarz pw. *Matki Bożej Częstochowskiej* z kościoła p.w. św. Apostołów Piotra i Pawła w Szklarach Górnych. Stan przed konserwacją.



Fot.14. Ołtarz pw. *Matki Bożej Częstochowskiej* z kościoła p.w. św. Apostołów Piotra i Pawła w Szklarach Górnych. Tabernakulum. Stan przed konserwacją.