

UCHWAŁA NR
Rady Gminy Lubin
z dnia 2023 roku

**w sprawie uchwalenia zmiany miejscowego planu zagospodarowania przestrzennego
Gminy Lubin dla obrębu Siedlce**

Na podstawie art. 18 ust. 2 pkt. 5 ustawy z dnia 8 marca 1990 r. o samorządzie gminnym (Dz. U. z 2023 r. poz. 40) i art. 20 ust. 1 ustawy z dnia 27 marca 2003 roku o planowaniu i zagospodarowaniu przestrzennym (Dz. U. z 2022 r. poz. 503 ze zm.) oraz w nawiązaniu do uchwały Rady Gminy Lubin Nr XXXIV/343/2021 z dnia 16 listopada 2021 r. w sprawie przystąpienia do sporządzenia zmiany miejscowego planu zagospodarowania przestrzennego gminy Lubin dla obrębu Siedlce, po stwierdzeniu, że zmiana planu nie narusza ustaleń studium uwarunkowań i kierunków zagospodarowania przestrzennego gminy Lubin, Rada Gminy Lubin uchwala, co następuje:

§ 1. Zmiana miejscowego planu zagospodarowania przestrzennego, zwana dalej planem, obejmuje obszary położone w obrębie Siedlce, w granicach określonych na załączniku nr 1 do niniejszej uchwały.

§ 2. Załącznikami do niniejszej uchwały są:^{*)}

- 1) rysunek planu w skali 1 : 2 000 - załącznik nr 1;
- 2) rozstrzygnięcie w sprawie uwag wniesionych do projektu planu - załącznik nr 2;
- 3) rozstrzygnięcie w sprawie sposobu realizacji inwestycji z zakresu infrastruktury technicznej, które należą do zadań własnych gminy oraz o zasadach ich finansowania - załącznik nr 3;
- 4) dane przestrzenne GML - załącznik nr 4.

§ 3.1. Następujące określenia stosowane w uchwale oznaczają:

- 1) plan – ustalenia zawarte w niniejszej uchwale wraz z załącznikiem nr 1;
- 2) teren – obszar wyznaczony w rysunku planu liniami rozgraniczającymi, oznaczony symbolem przeznaczenia podstawowego;
- 3) nieprzekraczalna linia zabudowy – linia wyznaczająca dopuszczalne zbliżenie budynków lub ogniw fotowoltaicznych.

2. Pojęcia niezdefiniowane należy rozumieć zgodnie z przepisami odrębnymi.

§ 4.1. Następujące oznaczenia graficzne przedstawione na rysunku planu są obowiązującymi ustaleniami planu:

^{*)} załączniki 2 – 4 zostaną dołączone odpowiednio w dalszej części procedury

- 1) granica obszaru objętego planem;
- 2) linie rozgraniczające tereny o różnym przeznaczeniu lub różnych zasadach zagospodarowania;
- 3) oznaczenia przeznaczenia terenów;
- 4) nieprzekraczalne linie zabudowy;
- 5) pasy technologiczne napowietrznych linii elektroenergetycznych.

2. Pozostałe oznaczenia graficzne przedstawione na rysunku planu mają charakter informacyjny lub wynikają z przepisów odrębnych.

§ 5.1. Dla terenów oznaczonych na rysunkach planu symbolami EF1, EF2, EF3 ustala się przeznaczenie podstawowe na tereny rozmieszczenia ogniw fotowoltaicznych, w tym wytwarzających energię o mocy przekraczającej 500 kW.

2. Na terenach, o których mowa w ust.1, obowiązują następujące ustalenia:

- 1) dopuszcza się budynki związane z obsługą ogniw fotowoltaicznych oraz magazynowaniem, przetwarzaniem lub przesyłem energii o nieprzekraczalnej łącznej powierzchni zabudowy 100 m² na każdym z terenów oraz parametrach:
 - a) wysokość budynków nie może przekraczać 4 m,
 - b) dopuszcza się dowolne formy dachu i rodzaje pokrycia;
- 2) wskaźnik intensywności zabudowy w przedziale od 0 do 1;
- 3) minimalny udział powierzchni biologicznie czynnej - 10% powierzchni działki budowlanej;
- 4) wysokość budowli nie może przekraczać 20 m;
- 5) nieprzekraczalna linia zabudowy w odległości 15 m od linii rozgraniczającej na terenie EF1, zgodnie z rysunkiem planu;
- 6) nie ustala się wymagań w zakresie liczby miejsc do parkowania.

§ 6. Dla terenu oznaczonego symbolem E1 ustala się przeznaczenie na teren urządzeń elektroenergetyki.

§ 7. Dla terenów oznaczonych symbolami R1, R2 ustala się:

- 1) przeznaczenie podstawowe na tereny rolnicze;
- 2) przeznaczenie uzupełniające na drogi transportu rolniczego;
- 3) zakaz zabudowy z zastrzeżeniem § 12 pkt. 2.

§ 8. Szczegółowe nakazy, zakazy, dopuszczenia i ograniczenia w zagospodarowaniu terenów służące ochronie i kształtowaniu ładu przestrzennego oraz kształtowaniu krajobrazu określają przepisy zawarte w uchwale.

§ 9. W zakresie zasad ochrony środowiska, przyrody i krajobrazu oraz kształtowania krajobrazu, a także granic i sposobów zagospodarowania terenów lub obiektów podlegających ochronie na podstawie odrębnych przepisów ustala się:

- 1) linie rozgraniczające terenów oznaczonych na rysunkach planu symbolami EF1 – EF3 są tożsame z ich strefami ochronnymi związanymi z ograniczeniami w zabudowie oraz zagospodarowaniu i użytkowaniu terenów;
- 2) część obszaru objętego planem znajduje się w zasięgu udokumentowanego złoża rudy miedzi Lubin-Małomice (RM 22);
- 3) obszar objęty planem znajduje się w zasięgu obszaru górniczego i terenu górniczego Lubin-Małomice;
- 4) część obszaru objętego planem znajduje się w zasięgu udokumentowanego złoża węgla brunatnego Ścinawa (WB 440);
- 5) ze względu na położenie obszaru objętego planem w strefie ochrony Lokalnego Zbiornika Wód Podziemnych Nr 316 Subzbiornik Lubin obowiązuje ochrona przed zanieczyszczeniem zgodnie z przepisami odrębnymi.

§ 10. W zakresie zasad ochrony dziedzictwa kulturowego i zabytków oraz dóbr kultury współczesnej ustala się - na obszarze planu dla inwestycji związanych z pracami ziemnymi może być wymagane przeprowadzenie badań archeologicznych, zgodnie z przepisami odrębnymi.

§ 11. W zakresie szczególnych warunków zagospodarowania terenów i ograniczeń w ich użytkowaniu, w tym zakazu zabudowy, ustala się:

- a.1) wokół konstrukcji słupów przesyłowej linii elektroenergetycznej 400 kV należy pozostawić niezabudowany obszar w kształcie koła o promieniu równym minimum wysokości słupa;
- a.2) należy zachować taką odległość poziomą pomiędzy skrajnym przewodem linii, o której mowa w pkt. 1, a elementami instalacji, aby nie zachodziło skrzyżowanie linii z instalacją w rozumieniu normy PN-E-5100-1:1998, przy czym należy kierować się postanowieniami tej normy określonymi dla budynków;
- a.3) możliwe jest usytuowanie instalacji w mniejszej odległości poziomej, niż to określono w pkt. 2, jeśli przęsło linii, krzyżujące tę instalację jest wykonane z obostrzeniem 2°; w takim przypadku obowiązują następujące wymagania:
 - 5.a) przy słupach, wzdłuż osi linii w obie strony, zostaną pozostawione niezabudowane pasy, których długość liczona od fundamentów słupa wzdłuż osi trasy będzie równa potrójnej wysokości słupa, a szerokość równa odległości pomiędzy krańcami poprzeczników o największej rozpiętości powiększonej o 1 m w każdą stronę,
 - 5.b) zapewniona zostanie wolna przestrzeń pomiędzy słupami wzdłuż osi linii, o szerokości co najmniej 6 m,
 - 5.c) dopuszczalna najmniejsza odległość pionowa przewodów od elementów instalacji powinna być wyznaczona wg normy PN-E-5100-1:1998 jak dla łatwo dostępnej części budynku;
- a.4) należy zapewnić drogę dojazdową do każdego słupa, o których mowa w pkt. 1 o szerokości co najmniej 5 m;

a.5) w granicach pasów technologicznych napowietrznych linii elektroenergetycznych 400 kV, 110 kV oraz linii elektroenergetycznych średniego napięcia należy zapewnić swobodny dostęp zapewniający możliwość remontu linii;

a.6) w przypadku skablowania linii pasy technologiczne, o których mowa w pkt. 5 nie obowiązują;

a.7) wyznacza się odległości lokalizacji poszczególnych instalacji fotowoltaicznych od osi istniejących i projektowanych linii elektroenergetycznych dystrybucyjnych, w poziomie nie mniejsze niż:

3.a) dla linii napowietrznych WN – 11 m po każdej ze stron od osi linii,

3.b) dla linii napowietrznych SN – 7 m po każdej ze stron od osi linii,

3.c) dla linii napowietrznych nn – 3,5 m po każdej ze stron od osi linii,

3.d) dla linii kablowych SN i nn – 0,7 m po każdej ze stron od osi linii,

3.e) dla linii kablowych WN – 1,5 m po każdej ze stron od osi linii;

a.8) ze względu na bezpieczeństwo ruchu statków powietrznych na obszarze objętym miejscowym planem zagospodarowania przestrzennego obowiązują bezwzględne ograniczenia wysokości obiektów budowlanych oraz naturalnych, zgodnie z przepisami odrębnymi; powyższe ograniczenia wysokości obejmują również wszystkie urządzenia umieszczone na obiektach budowlanych, w tym także inwestycje celu publicznego z zakresu łączności publicznej.

§ 12. W zakresie zasad modernizacji, rozbudowy i budowy systemów komunikacji i infrastruktury technicznej ustala się:

6.1) powiązania terenów, o których mowa w §5 i §6 z zewnętrznym układem komunikacyjnym ustala się w oparciu o istniejące drogi przyległe do granic terenów;

6.2) dopuszcza się realizację sieci, obiektów lub urządzeń uzbrojenia na wszystkich terenach zgodnie z przepisami odrębnymi;

6.3) tereny, o których mowa w pkt 1 nie wymagają zaopatrzenia w infrastrukturę techniczną stanowiącą zadania własne gminy.

§ 13. W zakresie szczegółowych zasad i warunków scalania i podziału nieruchomości dla terenów przeznaczonych na cele inne niż rolne i leśne ustala się:

1) powierzchnia działek nie może być mniejsza niż 10 m²;

2) szerokość frontu działek co najmniej 2 m;

3) kąt położenia granic działek w stosunku do pasa drogowego powinien zawierać się w przedziale od 10° do 90°.

§ 14. Ustala się stawkę procentową, o której mowa w art. 36 ust. 4 ustawy z dnia 27 marca 2003 roku o planowaniu i zagospodarowaniu przestrzennym w wysokości 30% dla wszystkich terenów.

§ 15. Wykonanie uchwały powierza się Wójtowi Gminy Lubin.

§ 16. Uchwała wchodzi w życie po upływie 14 dni od dnia jej ogłoszenia w Dzienniku Urzędowym Województwa Dolnośląskiego.

UZASADNIENIE
do uchwały Rady Gminy Lubin

w sprawie uchwalenia zmiany miejscowego planu zagospodarowania przestrzennego gminy Lubin dla obrębu Siedlce

Podstawą do podjęcia prac nad planem była uchwała Rady Gminy Lubin Nr XXXIV/343/2021 z dnia 16 listopada 2021 r. w sprawie przystąpienia do sporządzenia zmiany miejscowego planu zagospodarowania przestrzennego gminy Lubin dla obrębu Siedlce.

Planem objęto obszary wskazane w studium uwarunkowań i kierunków zagospodarowania przestrzennego gminy Lubin jako obszary rozmieszczenia urządzeń wytwarzających energię o mocy przekraczającej 500 kW - ogniw fotowoltaicznych. Zmianą w przeznaczeniu terenów objęto tereny upraw rolnych o IV lub niższych klasach bonitacyjnych, położone w obrębie Siedlce. Celem planu jest przeznaczenie terenów na wyżej wym. użytkowanie.

Plan uwzględnia w szczególności wymagania ładu przestrzennego, walory krajobrazowe, wymagania ochrony środowiska, wymagania ochrony dziedzictwa kulturowego i zabytków oraz dóbr kultury współczesnej, a także walory ekonomiczne przestrzeni oraz prawo własności. Plan uwzględnia także pozostałe wymagania wynikające z art. 1 ust. 2 – 4 ustawy z dnia 27 marca 2003 roku o planowaniu i zagospodarowaniu przestrzennym w sposób odpowiadający przedmiotowi planu.

Ze względu na brak przedmiotu ustaleń planu nie określa się:

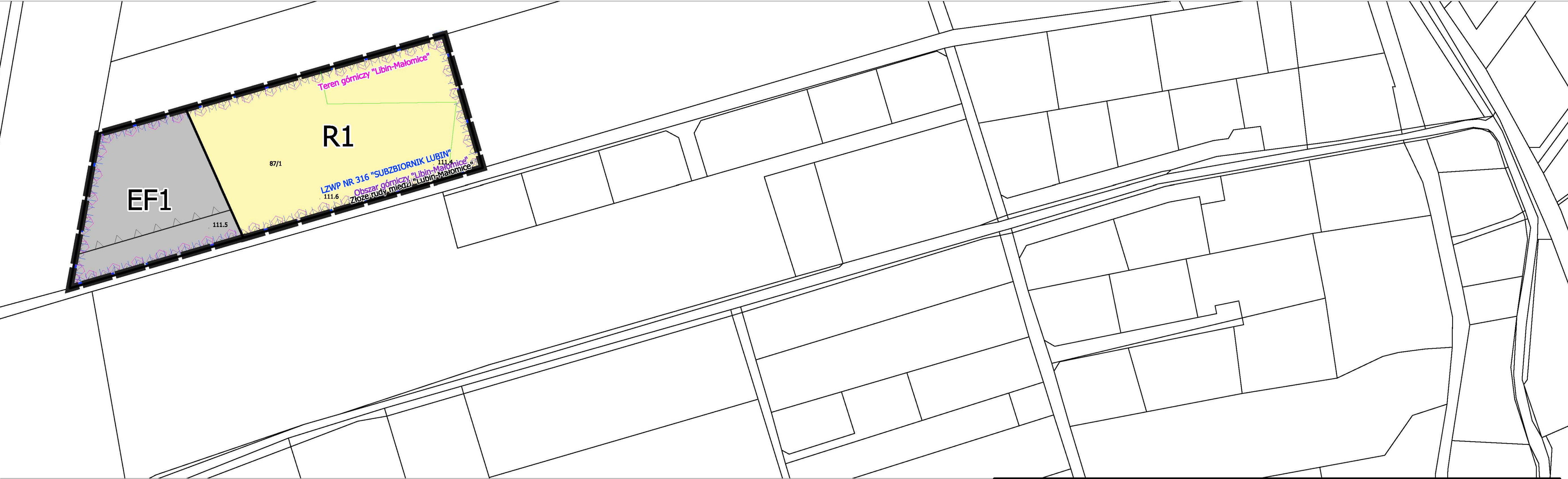
- 1) wymagań wynikających z potrzeb kształtowania przestrzeni publicznych;
- 2) granic i sposobów zagospodarowania terenów lub obiektów podlegających ochronie, na podstawie odrębnych przepisów, a także obszarów szczególnego zagrożenia powodzią, obszarów osuwania się mas ziemnych, krajobrazów priorytetowych określonych w audycie krajobrazowym oraz w planach zagospodarowania przestrzennego województwa;
- 3) sposobu i terminu tymczasowego zagospodarowania, urządzania i użytkowania terenów.

Ustalenia planu są zgodne z wynikami analizy zmian w zagospodarowaniu przestrzennym gminy, o której mowa w art. 32 ust. 1 ustawy o planowaniu i zagospodarowaniu przestrzennym, w sprawie oceny aktualności studium uwarunkowań i kierunków zagospodarowania przestrzennego gminy Lubin oraz miejscowych planów zagospodarowania przestrzennego na terenie gminy Lubin, przyjętej Uchwałą Rady Gminy Lubin Nr XXXVII/372/2022 z dnia 14 marca 2022 r.

Ustalenia planu są zgodne z ustaleniami studium uwarunkowań i kierunków zagospodarowania przestrzennego gminy Lubin.

ZMIANA MIEJSCOWEGO PLANU ZAGOSPODAROWANIA PRZESTRZENNEGO
GMINY LUBIN DLA OBRĘBU SIEDLCE

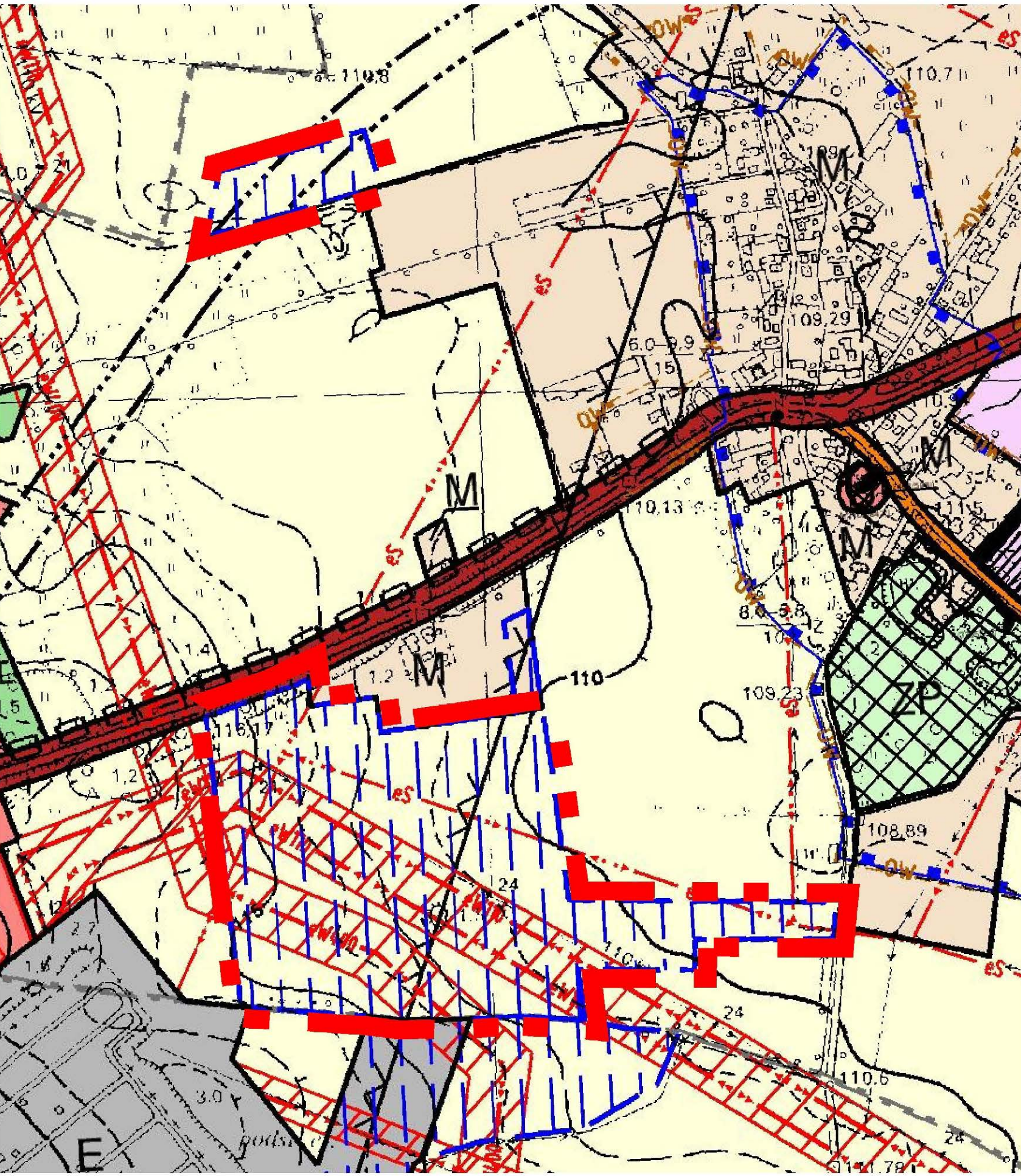
Załącznik nr 1 do Uchwały Nr.....
Rady Gminy Lubin z dnia.....



LEGENDA:

| | |
|--|--|
| | GRANICA OBSZARU OBJĘTEGO PLANEM |
| | LINIE ROZGRANICZAJĄCE TERENY O RÓŻNYM PRZEZNACZENIU LUB RÓŻNYCH ZASADACH ZAGOSPODAROWANIA |
| | NIEPRZEKRACZALNE LINIE ZABUDOWY |
| | EF TERENY ROZMIESZCZENIA OGNIW FOTOWOLTAICZNYCH WYTWARZAJĄCYCH ENERGIĘ O MOCY PRZEKRACZAJĄCEJ 500 kW |
| | E TERENY ELEKTROENERGETYKI |
| | R TERENY ROLNICZE |
| | TERENY GÓRNICZE |
| | OBSZARY GÓRNICZE |
| | OBSZARY I GRANICE ŻŁÓŻ |
| | OBSZARY LZWP NR 316 "SUBZBIORNIK LUBIN" |
| | NAPOWIETRZNE LINIE ELEKTROENERGETYCZNE 400KV Z PASEM TECHNOLOGICZNYM |
| | NAPOWIETRZNE LINIE ELEKTROENERGETYCZNE 110KV Z PASEM TECHNOLOGICZNYM |
| | NAPOWIETRZNE LINIE ELEKTROENERGETYCZNE ŚREDNIEGO NAPIĘCIA Z PASEM TECHNOLOGICZNYM |

WYRYS ZE STUDIUM UWARUNKOWAŃ I KIERUNKÓW
ZAGOSPODAROWANIA PRZESTRZENNEGO GMINY LUBIN



UCHWAŁA NR XXVII/271/2021
RADY GMINY LUBIN
z dnia 26 lutego 2021 r.



RYSUNEK
PLANU

Skala
1:2000

Temat
ZMIANA MIEJSCOWEGO PLANU ZAGOSPODAROWANIA PRZESTRZENNEGO
GMINY LUBIN DLA OBRĘBU SIEDLCE

